



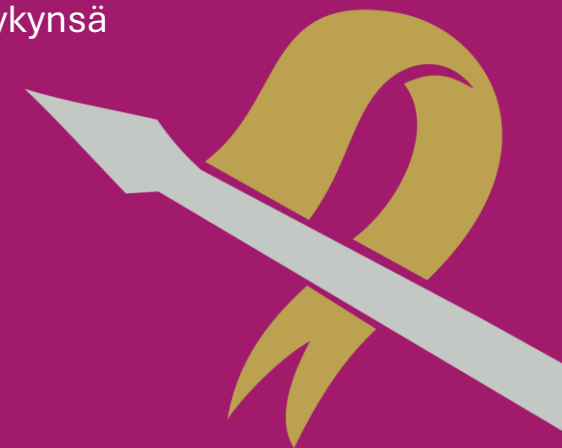
Raahen kaupungin esteettömyyskävelyt

Raportti 1/2025
Raahen keskustan alue

Mitä esteettömyys on?

- Esteettömyydellä tarkoitetaan yhdenvertaisuutta osallistua yhteiskunnan toimintaan itsenäisesti ja omana itsenään. Esteettömyys palvelee kaikkia ihmisiä: liikkuminen ja asioiminen, työnteko ja vapaa-ajan vietto sujuvat vaivattomasti kaikilta esteettömässä ympäristössä. Oviaukkojen, kulkuväylien ja tilojen on oltava tällöin tarpeeksi väljiä, ovien helposti avattavia, luiskien loivia ja sisäänkäyntien kynnysten riittävän matalia.
- Onkin arvioitu, että kaikki ihmiset ovat elinajastaan keskimäärin 40 % eri tavoin liikkumis- ja toimimisesteisiä, joten jossain elämän vaiheessa meistä jokainen joutuu tekemisiin ympäristön esteettömyyden kanssa.
- Osalle meistä esteettömyys on toimivan arjen kannalta välttämätöntä, sillä Suomessa arvioidaan olevan liikkumis- ja toimimisesteisiä noin 10 % väestöstä.
- Esteettömyys merkitsee myös turvallisuutta ja laatua. Esteetön ympäristö ei erottele ihmisiä heidän toimintakykynsä perusteella.
- Esteettömyydessä ei ole kyse vain liikkumisen esteettömyydestä. Siinä otetaan huomioon myös esimerkiksi näkemiseen, kuulemiseen, ymmärtämiseen ja kommunikaatioon liittyvät asiat.

Lähde: Invalidiliitto, <https://www.invalidiliitto.fi/esteettomyys>



Työn toteutus

Toteutus:

- Turvallisuuden ohjausryhmä käynnisti esteettömyyden selvittämisen Raahessa.
- Esteettömyyskysely toteutettiin Maptionaire ohjelmalla ajalla 2.6.-9.7.2025 sovellukseen avattiin karttapohja ja avoimen vastauksen mahdollisuus.
- Esteettömyyskävelyt järjestettiin 4.-5.9.2025.

Työryhmä:

Henkilöstöpäällikkö Seppo Sarlin, hyvinvointikoordinaattori ja sihteeri Katja Mathlin, työpäällikkö Eemeli Ojaniemi, kuntatekniikan päällikkö Mikael Yritys, viestintäsuunnittelija ja kuvaaja Tiia Brinck.

Kokemusasiantuntijat Piia Vähäsalo, Maija-Liisa Korpi, Juhani Lattunen ja Pentti Hulanmäki

Kaupunginhallituksen puheenjohtaja Sari Pekkala ja kaupunginvaltuuston puheenjohtaja Pekka Poukkula.

Työn tavoitteena oli esteettömyyden nykytilan selvittäminen sekä esteettömyyssuunnitelman tekeminen palvelujen saavutettavuuden ja kulkureittien käytettävyyden kehittämiseksi. Vuorovaikutteisten esteettömyyskävelyiden tavoitteena oli myös asukkaiden osallistaminen esteettömyyden kehittämiseen ja havainnointiin.

Esteettömyystyö jatkuu myös raportin käsittelykierron jälkeen.

Esteettömyyskävelyjen reitti

- Raatihuone ja Kari Juvan veistospuisto
- Kirjasto
- Kävelykatu, Felmannin puistokatu
- Praati
- Keskusta ja Tapahtumatalo Raahe
- Apteekki
- Prisma
- Raahela



Raatihuone ja Kari Juvan veistospuisto

Havainnot

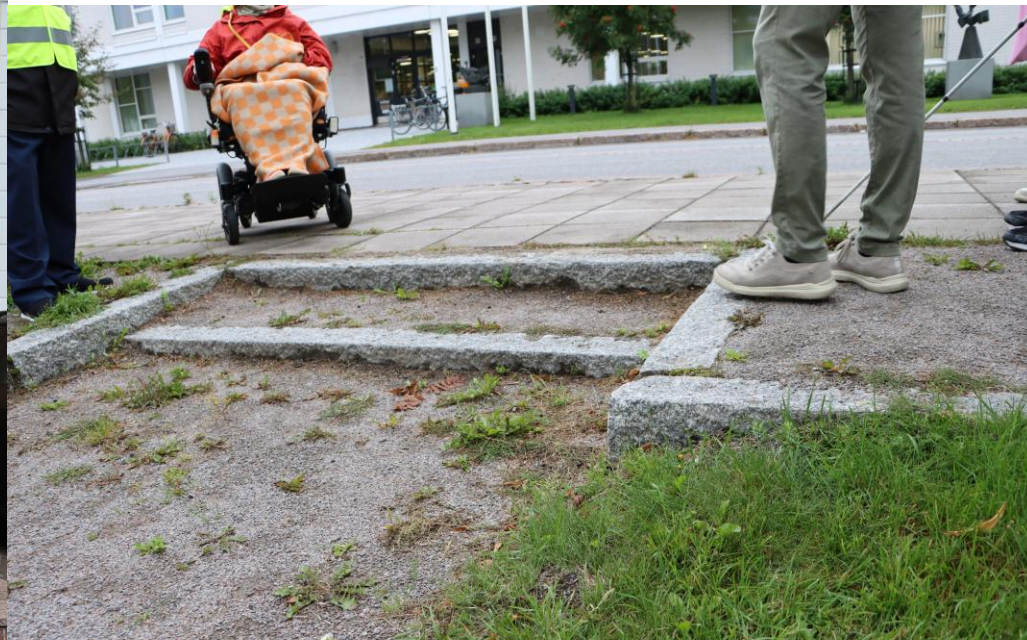
- Ovessa liian pienellä ohjaus, jossa kerrotaan sisäänkäynnin tapahtuvan toisen oven kautta.
- Kari Juvan veistospuistoon hankalat portaat kadun puolella. Luiska puuttuu.

Korjausehdotukset

- Isompi ohjauskyltti Raatihuoneen oveen.
- Esteettömän rampin tai luiskan lisääminen Kari Juvan veistospuistoon, jotta kulku onnistuu myös kadun puolelta.



Kuva 1. Ovessa pienellä ohjaus toiselle ovelle.



Kuva 2. Hankala porras puistoon.

Raahen kirjasto

Havainnot

- Automaattisesti avautuvat ovet helpottavat kulkua.
- Ohjauslaatat kadulta kirjaston ovelle puuttuvat. Äänimajakka puuttuu.
- Ohjausraitoja ei ole infotiskille. Näkövammaisen ei löydä kirjaston ovelle tai infotiskille.

Korjausehdotukset

- Lisätään ohjausraitoja helpottamaan sisäänkäynnin löytämistä.
- Ulko-ovelle äänimajakka ohjaamaan kulkua (Linkki: [Äänimajakka Info](#)).
- Lisätään ohjausraidat tai matto kirjaston infotiskille asti.



Kuva 3. Lattiasta puuttuu ohjaava raita.



Kuva 4. Näkövammaisen hankala löytää ovelle.

Raahen kirjasto



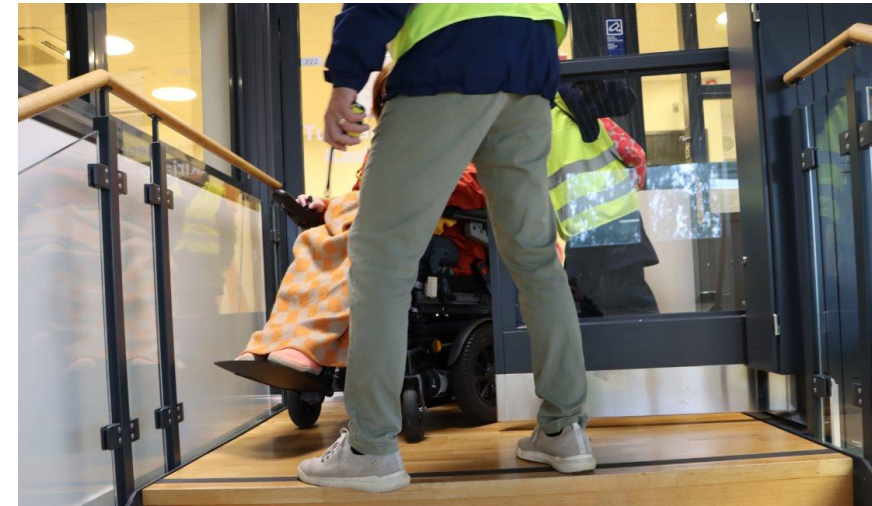
Kuva 5. Esteettömän WC:n ovesta ovipumppu, joka tekee ovesta raskaan avata.

Havainnot

- Esteettömän WC:n ovi on raskas aukaista itsenäisesti pyörätuolista.
- Hissi hankala käyttää ja yläkerran tasanne vaarallisen kapea. Ovia useaan suuntaan ja ovien aukaiseminen pyörätuolista käsin mahdotonta. Näkövammaisen ei tunnistanut hissien oven saranapuolta kahvan puutteen vuoksi.

Korjausehdotus

- Ovipumppu poistettava esteettömästä wc:stä.
- Hissi korjattava ja muutettava yläkertaan saapuminen turvallisemmaksi. Hissien oveen sisäpuolelle lisättävä kahva.
- Hissimaton mahdollisuutta voi harkita.



Kuva 6. Vaarallinen hissi Raahen kirjastolla.

Kadut Raahen keskustan alueella



Kuva 7. Kulkemista helpottava ohjausraita puuttuu.

Havainnot

- Vaarallisen korkeita kivetyksiä kulkuväylillä. Pyörätuolilla ja rollaattorilla mahdotonta kulkea turvallisesti.
- Kävelykadulta ja kadun ylityksistä puuttuu ohjausraita helpottamaan näkövammaisen kulkua.

Korjausehdotukset

- Madallettava kivetyksiä pyörätuolilla ja rollaattorilla kulkemisen helpottamiseksi.
- Lisättävä eri materiaalista olevia ohjusraitoja tai ohjausjohteita asiointiväylille kuten ruokakauppaan, apteekkiin ja kävelykaduille.



Kuva 8. Korkea kivetyks.



Kuva 9. Esimerkki ohjausraidasta.

Esteettömät pysäköintipaikat

Havainnot

- Esteettömät pysäköintipaikat ovat kapeita ja liikennemerkkit puutteellisia. Autosta poistuminen turvallisesti on mahdotonta korkeiden reunakivetyksien vuoksi.
- Sininen huomioväri on hyvä ja erottuu kesäaikaan helposti.
- Vaarallisen korkeita kivetyksiä kävelytielle useissa kohteissa.

Korjausehdotukset

- Levennetään esteettömiä pysäköintipaikkoja määräysten mukaiseksi.
- Käytetään sinistä huomioväriä kaikissa esteettömissä pysäköintiä osoittavissa ruuduissa.
- Lisätään tiedotusta, että esteettömät pysäköintipaikat ovat tarkoitettu vain liikkumisesteisen pysäköintitunnuksen omaaville.
- Madalletaan reunakiveyksiä ja mahdollistetaan turvallinen siirtyminen kävelykadulle.



Kuva 10. Liian kapeat ruudut liikkumisesteiselle.



Kuva 11. Sininen väri erottuva.

Liikennevalot ja suojatiet

Havainnot

- Painike nappi valojen vaihtamiseen on samassa tasossa. Näkövammainen ei pysty tunnistamaan kohtaa, josta painettava, jotta valot vaihtuvat.
- Ääniohjaus vaimea. Hankala kuulla.
- Kepillä mahdoton tunnistaa mistä suojatie alkaa ja mistä suojatien sivurajat kulkevat. Näkövammainen harhautuu helposti autotien puolelle.
- Liikennemerkkien sijainnit keskellä päättyvää suojatietä.
- Suojatie päättyy korkeaan kivetykseen.

Korjausehdotukset

- Koholla oleva painike liikennevalon vaihtajiin.
- Tehostetaan liikennevalojen ääniohjausta tai käytetään äänimajakkaa. [Äänimajakka Info.](#)
- Suojatien raitojen parantaminen. Suojatien sivurajat eri materiaalia.
- Liikennemerkkien sijoittelu niin, että niitä ei tarvitse kiertää tai varoa.
- Madalletaan reunakivetyksiä.



Kuva 12. Korkeuserot puuttuvat.



Kuva 13. Kohokuvio puuttuu napista.



Kuva 14. Liikennemerkit keskellä suojatietä.

Praati ja Raahen keskustan kävelykadun kaupat



Kuva 15. Liian kapea ovi pyörätuolille.



Kuvat 16, 17. Korkea kynnyks ja pieni wc.

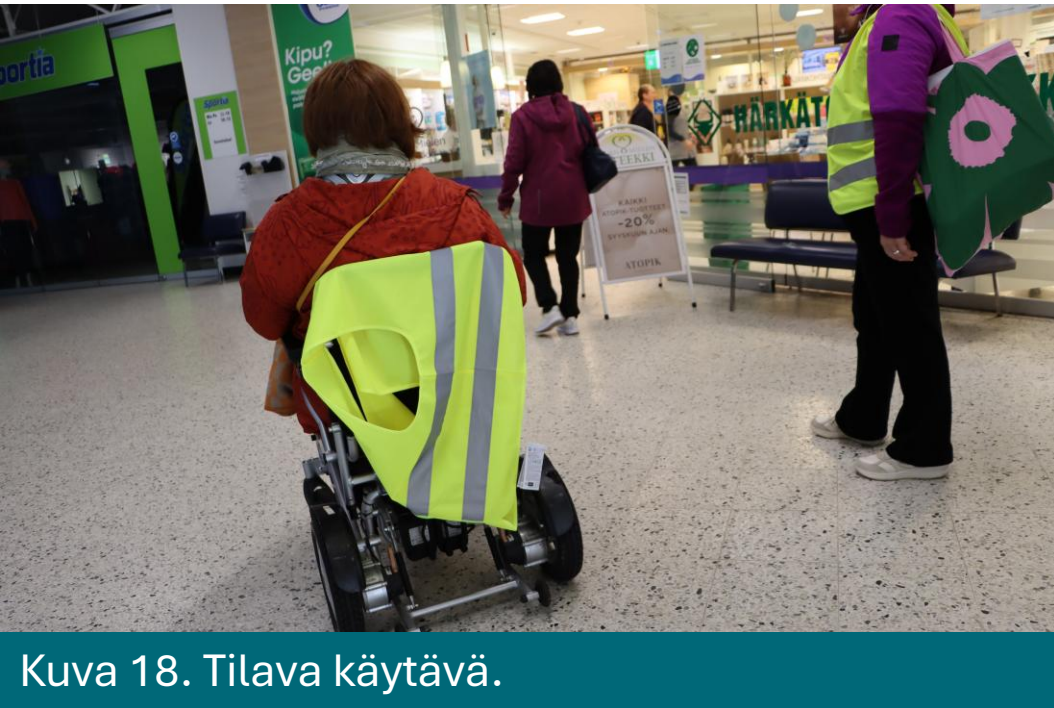
Havainnot

- Raskaat ovet.
- Korkeita kynnyksiä liikkeisiin.
- Korkeuseroista ei aina varoiteta.
- Useisiin liikkeisiin kapeat ovet.
- Esteetön WC puuttuu Praatista.

Korjausehdotukset

- Ovien aukaisun keventäminen.
- Ulos liuskat tai kynnysten madaltaminen.
- Ulkoikkunaan esille, että soittamalla saatavilla apua työntekijöiltä.

Härkätöörin apteekki



Kuva 18. Tilava käytävä.

Havainnot

- Toimiva loiva luiska apteekin ulkopuolella.
- Liikkeeseen automaattisesti avautuvat tilavat ovet.
- Liikkeessä hyvin tilaa asioida.
- Parkkihallissa esteetön pysäköinti ja esteetön hissi yläkertaan.

Korjausehdotukset

- Ulkona esteettömän pysäköintipaikan leveys määräysten mukaiseksi ja reunakivetyksen poisto.
- Näkövammaiselle voisi lisätä kulkua helpottava ohjuriin lattiaan.



Kuva 19. Ostoskärryt.



Kuva 20. Liian korkea kassa.

Prisma

Havainnot

- Esteettömiä pysäköintipaikkoja vähän kaupan kokoon nähden. Osassa parkkipaikojen vieressä on korkea kivetys, joka hankaloittaa poistumista autosta.
- Korkeat kassat vaikeuttavat pyörätuolia käyttävien asiointia.
- Pyörätuoliin kiinnitettävä ostoskärry helpottaa asiointia.

Korjausehdotukset

- Esteettömien pysäköintipaikkojen lisääminen.
- Matalampi kassa pyörätuolilla liikkuville.
- Ovelle tiedote, että infotiskiltä saa asiointiin apua, jos sitä tarvitsee.

Raahela

Havainnot

- Liian pitkä esteetön ramppi, jossa määräysten vastainen nousukulma yli 5%.
- Huonosti merkitty ja kapea esteetön pysäköintipaikka.
- Esteettömän WC:n käsituet eivät ole seinässä kiinni.
- Raskaat ovet.
- Pukutilan penkit ovat pyörätuolia käyttävän tiellä.

Korjausehdotukset

- Esteettömän rampin madaltaminen ja välille tasanne levähdyspaikaksi.
- Esteettömän parkkipaikan leventäminen ja maalaaminen siniseksi.
- Ovipumppujen keventäminen.
- Pukutilaan jäməkampi penkki ja esteettömän WC:n käsitukien kiinnitys seinään.



Kuva 21. Kahvat wc:ssä. Kuva 22. Penkit.



Kuva 23. Liian kalteva inva-ramppi.

Yleiset kehotukset

Näkörajoitteiset

- Ääniohjauksen parantaminen liikennevaloissa ja julkisissa tiloissa. [Äänimajakka Info](#).
- Ohjurit, lista tai ohjaavat materiaalit kaduille, suojateille ja lattioihin.

Pyörätuoli, rollaattori tai proteesi asiakkaille

- Kynnysten ja reunakivien madaltaminen, kynnysten merkitseminen tai esteettömät rampit/luiskat. Ramppien kaltevuus määräysten mukaiseksi.
- Info kauppojen oviin, että apua saatavilla ja puhelinnumero. Tarpeeksi selkeästi ja isosti esille.
- Ovipumppujen poisto esteettömistä WC:stä. Tilavat esteettömät WC:t.
- Leveämmät, ilman reunakivetyksiä olevat selkeästi merkityt esteettömät pysäköintipaikat.

Tapahtumat

- Lisätään tapahtumailmoitukseen esteettömyystiedot.



Kuva 24. Korkeuserosta varoittava nauha.



Kuva 25. Äänimajakka.



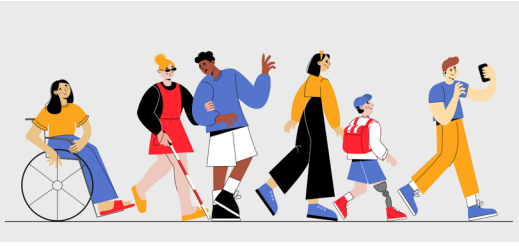
Kuva 26. Kulkemista ohjaava ohjuri sisälattiassa.



Kuva 27 ja 28. Liiketilän ikkunassa ilmoitus invarampista ja puhelinnumero, jonne voi soittaa.

Lisätietoa esteettömyydestä

- **Esteettömyyden perusasiat**
 - Invalidiliitto: Esteettömyys
<https://www.invalidiliitto.fi/esteettomyys>
- **Hyvinvointi, osallisuus ja yhdenvertaisuus**
 - Terveystieteiden tutkimuskeskus (THL): Esteettömyys ja saavutettavuus
<https://thl.fi/julkaisut/kasikirjat/vammaispalvelujen-kasikirja/vammaisuus-yhteiskunnassa/esteettomyys-ja-saavutettavuus>
- **Rakennettu ympäristö ja julkiset tilat**
 - Ympäristöministeriö: Esteettömyys
<https://ym.fi/esteettomyys>
- **Näkö- ja kuulorajotteet**
 - Näkövammaisten liitto: Esteettömyys
<https://www.nakovammaistenliitto.fi/esteettomyys>
 - Kuuloliitto: Esteettömyys
<https://www.kuuloliitto.fi/toiminta/esteettomyys/>
- **Lait ja sopimukset**
 - Yhdenvertaisuuslaki (1325/2014)
<https://www.finlex.fi/fi/lainsaadanto/2014/1325>
 - Yleissopimus vammaisten henkilöiden oikeuksista
<https://www.finlex.fi/fi/valtiosopimukset/sopimussarja/2016/27>



Esteettömyydellä tarkoitetaan ihmisten moninaisuuden huomioimista rakennetun ympäristön suunnittelussa, toteuttamisessa ja kunnossapidossa. Esteettömät ympäristöt yhdistettynä saavutettaviin palveluihin, käytettäviin välineisiin ja ymmärrettävään tietoon mahdollistavat yhdenvertaisen osallisuuden toteutumisen.

Tähän esitteeseen on kerätty muutamia ohjeita siitä, miten palvelukohteiden saavutettavuutta voitaisiin parantaa kaikkien liikkujien osalta. Seuraavien sivujen ohjeet perustuvat valtioneuvoston asetukseen rakennuksen esteettömyydestä sekä Invalidiliiton suosituksiin.

PYSÄKÖINTI MITÄ KANNATTAA HUOMIOIDA?

01

Esteettömän autopaikan koko

Esteettömän autopaikan on oltava vähintään 3 600 mm leveä ja 5 000 mm pitkä. Autopaikalla saa olla kaltevuutta enintään 2 % sekä pituus- että sivuttaissuunnassa.

02

Esteettömän autopaikan merkintä

Esteetön autopaikka tulee merkitä sekä asfalttiin että pystyopasteeseen pyörätuolisymbolilla. Paikka voidaan korostaa myös sinisellä maalilla.

03

Esteettömien autopaikkojen määrä

Esteettömiä autopaikkoja tulee olla vähintään kaksi jokaista 50 autopaikkaa kohden. Autopaikkojen on hyvä sijainta sisäänkäynnin välittömässä läheisyydessä.



LUISKA

MITÄ KANNATTAA HUOMIOIDA?

01

Luiskan kaltevuus

Luiskan pituuskaltevuus saa tietyissä olosuhteissa olla enintään 8 %, mutta suositeltava maksimikaltevuus on 5 %.

02

Luiskan leveys

Luiskan on oltava vähintään 900 mm leveä, ja käntymiskohdassa vaaditaan 1 500 x 1 500 mm kokoinen tasanne.

03

Luiskan käsijohteet

Luiskassa tulee olla käsijohteet molemmilla puolilla, ja niiden tulee jatkuu vähintään 300 mm yli luiskan alku- ja loppumiskohtaan. Käsijohteiden on hyvä olla kahdella korkeudella (700 ja 900 mm).

04

Luiskan käytettävyys

Luiskan ylä- tai alaosassa ei saa olla turhia kynnyksiä. Luiskan ja oven sijoittelussa on hyvä kiinnittää huomiota turvallisuuteen ja ratkaisun toiminnallisuuteen.

PORTAAT

MITÄ KANNATTAA HUOMIOIDA?

01

Portaan havaittavuus

Havaittavuuden lisäämiseksi askelmien etureunat on hyvä merkitä 20-40 mm keveällä kontrastiraidalla. Havaittavuutta voidaan parantaa myös 1 200 mm pitkällä varoitusalueella portaan yläpäässä.

02

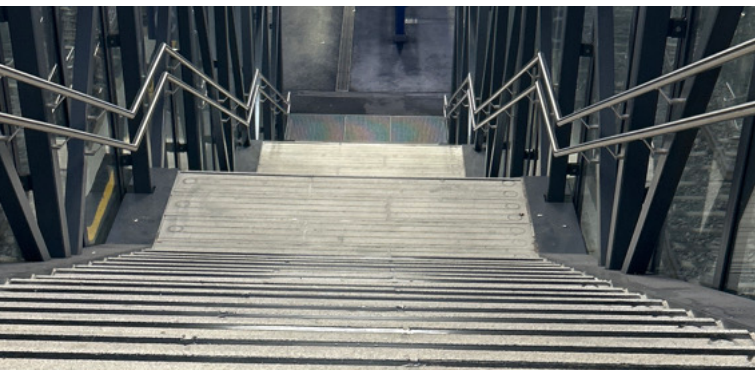
Portaan käsijohteet

Portaikossa kaikkien askelmien pitää olla samanlaiset. Helppokulkuisen portaan mitoitus saadaan kaavasta: etenemä + (2 x nousu) = 630 mm. Avoaskelmia ei suositella.

03

Portaan askelmat

Portaassa tulee olla käsijohteet molemmilla puolilla, ja niiden tulee jatkua vähintään 300 mm yli portaan alku- ja loppumiskohdan. Käsijohteiden on hyvä olla kahdella korkeudella (700 ja 900 mm).



SISÄÄNKÄYNTI

MITÄ KANNATTAA HUOMIOIDA?

01

Oven edustan tasanne

Oven edustalla olevalla tasanteella on oltava vapaata tilaa vähintään 1 500 x 1 500 mm oven avautumiseen tarvittavan tilan lisäksi.

02

Kynnykset

Oven edustalla saa olla korkeintaan 20 mm korkea kynnyks, ja sen tulee olla muotoiltu siten, että se on ylitettävissä apuvälineillä.

03

Oven leveys ja paino

Oven vapaan leveyden on oltava vähintään 850 mm, ja oven on toimittava siten, että liikuntaesteinen henkilö voi sen avata itse. Aukaisuun tarvittavan voiman suositellaan olevan enintään 10 N, mikä vastaa noin 1 kg massaa.

Osalle ihmisistä esteetön ympäristö on välttämättömyys, mutta kaikki hyötyvät esteettömyydestä. Esimerkiksi tavaroiden kuljettaminen, liikkuminen ja asioiminen sekä tilojen huolto helpottuvat, kun ympäristössä ei ole turhia kynnyksiä, luiskat eivät ole liian jyrkkiä ja oviaukot ovat riittävän väljiä.

Esteettömyyden toteuttamisessa on kyse ajattelutavasta ja asenteesta - ei erityisjärjestelyistä. Tämän vuoksi yksittäisenkin toimijan rooli esteettömyyden nykytilan parantamisessa on tärkeää. Voisitko juuri sinä harkita pienten muutosten tekemistä, jotta palvelusi olisi saavutettavissa esteettömästi?

Opas on koostettu yhteistyössä kuntamme liikenneturvallisuustoimijan sekä pilottikuntana toimineen Taivalkosken vanhus- ja vammaisneuvoston kanssa.

Kysyttävää? Ole yhteydessä: Pauliina Järvinen (pauliina.jarvinen@ramboll.fi)

MIKSI TÄMÄ ON TÄRKEÄÄ?

Käsittelykierto

- Esteettömyyden työryhmä 16.1.2026
- Vammaisneuvosto 21.1.2026
- Kaupunginhallitus 16.2.2026
- Vanhusneuvosto 25.2.2026
- Kaupunginvaltuusto 23.3.2026
- Esihenkilöinfo 30.3.2026

