

RAAHE

SSAB:n tehtaan asemakaava-alueen muinaisjäännösinventointi 2022

Versio 2



Antti Bilund



Tilaaaja: AFRY

Sisältö

Perustiedot	2
Kartat	3
Vanhoja karttoja	4
Inventointi	5
Alueen kuvaus	5
Maastotyö	6
Tulokset	9
Lähdeluettelo	10
Muinisjäännös	10
1 Raahe, Kirkkoluoto.....	10

Kansikuva: Saloisten kirkon ympäristöä Salon kylän kartassa vuodelta 1760. Oikealla alhaalla on Salon kylän taloja viljelystensä keskellä. Kirkko on niiden yläpuolella ja pappila keskellä ylhäällä. Vasemmalla on vihreiden niittyjen eli jo lähes kokonaan maatuneen Salon lahden keskellä laaja metsäsaareke, joka on nimetty Kirkkoluodoksi. Vanha kirkon paikka (muinaijännöksestä 1000029356 Kirkkoluoto) varsinaisella Kirkkoluodon kumpareella on ylimmän saarekkeessa olevan pellon oikealla puolella. Pohjoinen on kartassa oikealla.

PERUSTIEDOT

Alue: SSAB:n tehtaan alue Raahessa.

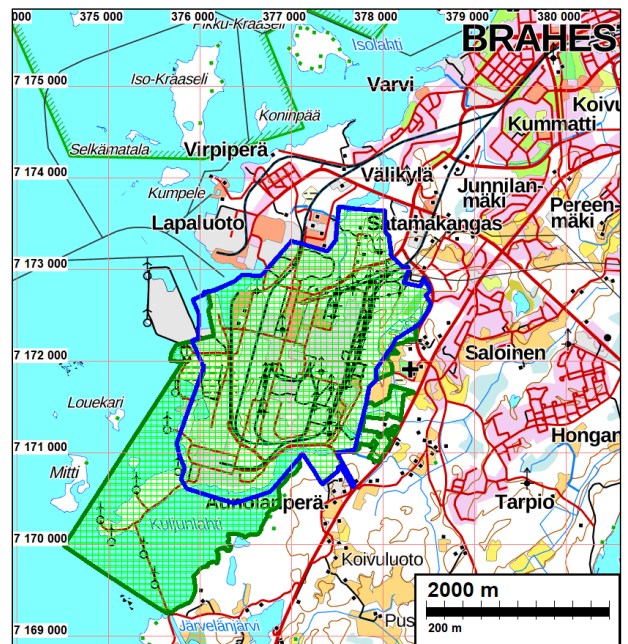
Tarkoitus: Muinismuistolain tarkoittamien kiinteiden muinaijännösten selvittäminen ja paikantaminen ja niiden merkitseminen kartoille, jotta ne voidaan merkitä kaavaan sm tai s alueina, niin että ne voidaan ottaa huomioon maankäyttöä suunniteltaessa. Täyttää siten Maankäyttö- ja rakennuslain 9 § vaatimukset.

Työaika: Maastotyö 29.7.2022.

Tilaaaja: AFRY

Tekijät: Mikroliitti Oy, Antti Bilund ja Ville Hemminki.

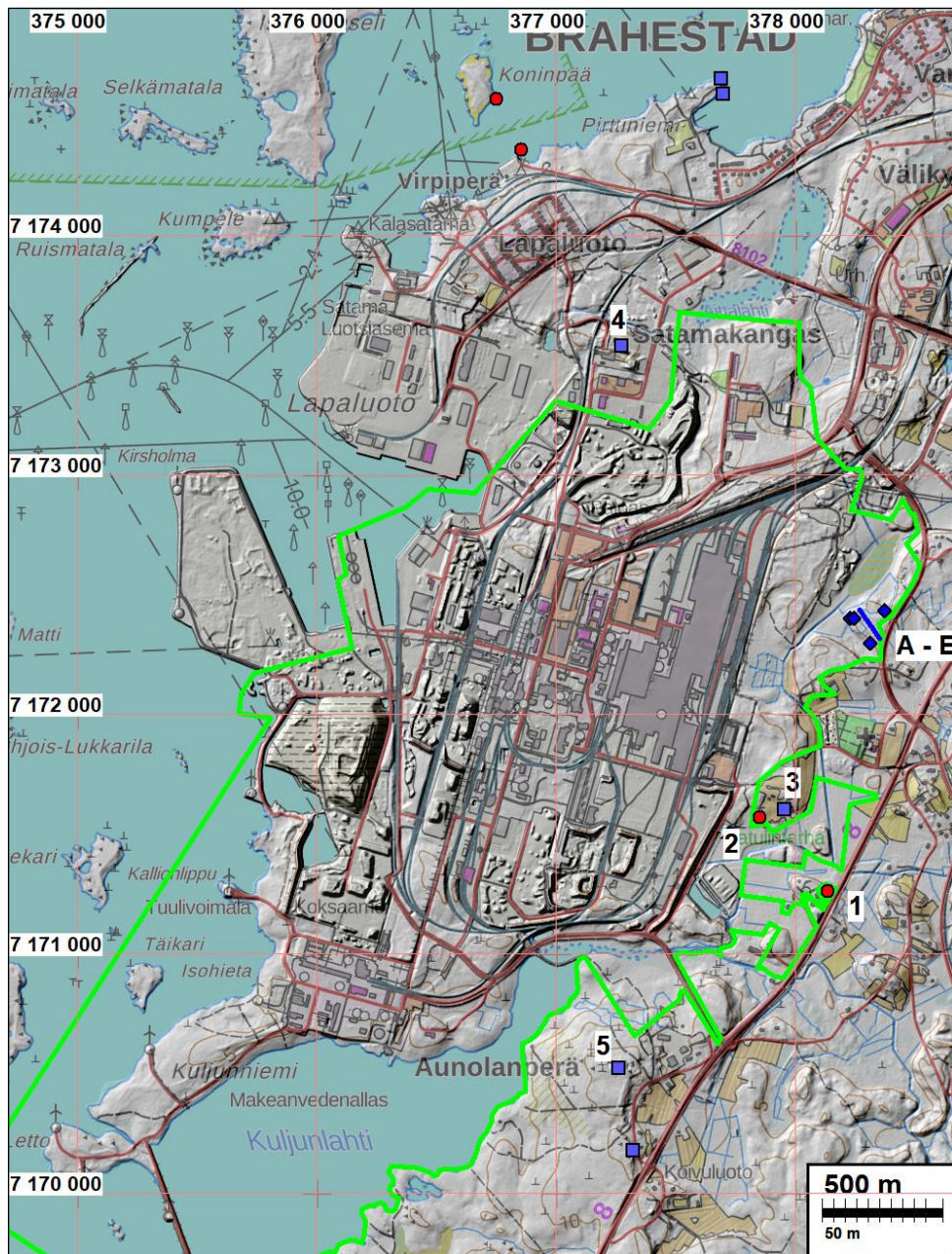
Tulos: Inventointialueella sijaitsee osa rauhoitetusta kiinteästä muinaijännöksestä 1000029356 Kirkkoluoto. Kohde tarkastettiin ja sen todettiin olevan aikaisempien kuvausten mukaisessa kunnossa. Kohteen inventointialueella oleva osa on rajattu, eikä rajaukseen ehdoteta muutoksia. Inventointialueella ei havaittu muita suojeltavia kohteita, jotka tulisi merkitä kaavaan. Alueella havaittiin joitakin 1800- tai 1900-luvulle ajoittuvia viljelyjännöksiä, jotka eivät ole mielestämme eivätkä myös Museoviraston ohjeistuksien mukaan arkeologisia suojelukohteita.



Kuva 2. Inventointialue merkittynä vihreällä ja kaava-alue sinisellä.

Selityksiä: Koordinaatit ja kartat ovat ETRS-TM35FIN koordinaatistossa. Kartat ovat Maanmittauslaitoksen maastotietokannasta 8/2022, ellei toisin mainittu. Muinaijännösrekisteri on tarkastettu 11/2022. Valokuvia ei ole talletettu mihinkään viralliseen arkistoon, eikä niillä ole mitään kokoelmatunusta. Valokuvat ovat tallessa Mikroliitti Oy:n serverillä. Kuvat: Antti Bilund.

KARTAT



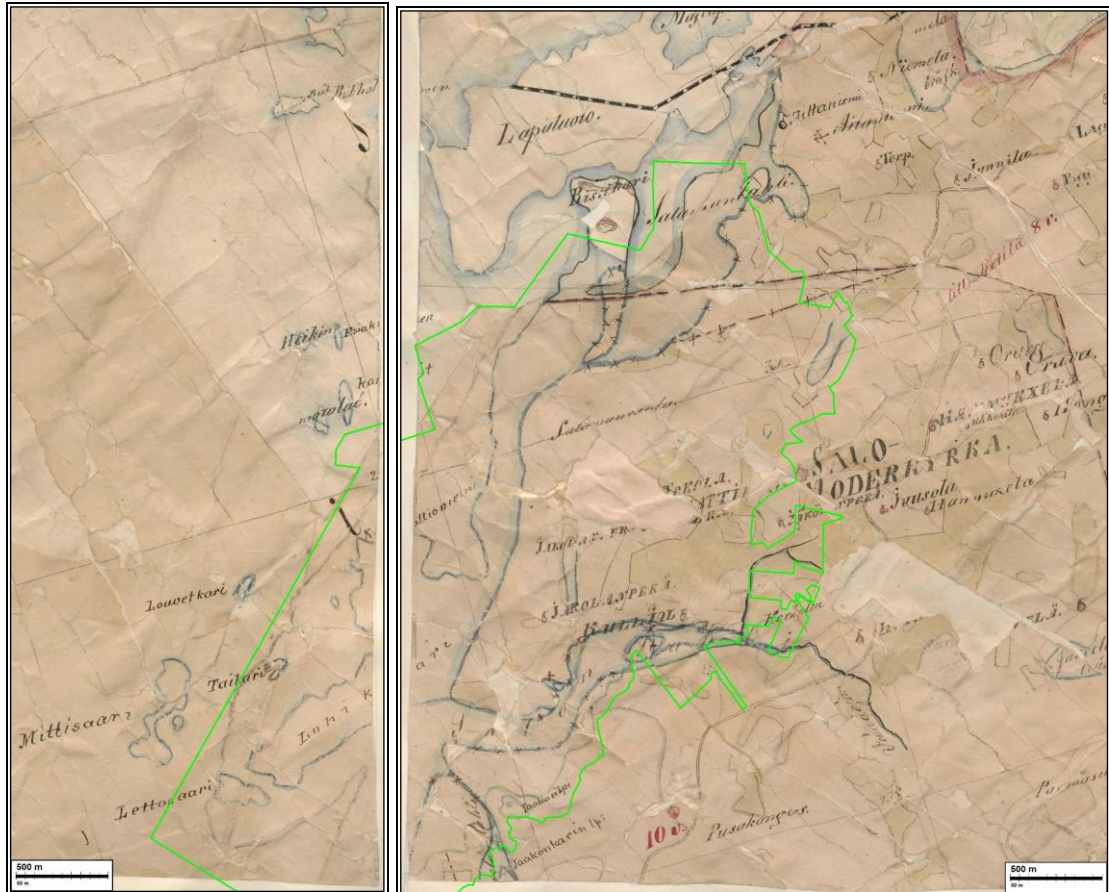
Kuva 3. Inventointialue peruskartalla, johon on lisätty rinnevarjostus.

Inventointialue peruskartalla, johon on lisätty rinnevarjostus, inventointikohteet ja muut havainnot. Inventointialue on rajattu vihreällä viivalla. Inventointialueen uloimmat kulmat, jotka jäävät kartan ulkopuolelle lounaassa, ovat kokonaan vesialuetta. Muinaisjäännösrekisterissä olevat kiinteät muinaisjäännökset (rauhoitettut kohteet) on merkitty punaisilla palloilla ja muut kohteet sinisillä neliöillä. Inventointialueella ja sen rajojen läheisyydessä olevat kohteet on numeroitu. Ainoa inventointialueella (osittain) oleva kohde on numero 1. Numeroidut muinaisjäännösrekisterin kohteet ovat:

- 1: 1000029356 Kirkkoluoto: oletettu Saloisten kirkon entinen paikka, kivivalleja, kohde tarkastettiin.
- 2: 287010015 Saloisten pappila: historiallisen ajan kiviröykkiö, todennäköisesti raivausröykkiö, inventointialueen ulkopuolella.
- 3: 678010010 Pappila: jatulinantarha (vuoden 1888 tiedon mukaan, ei ole löytynyt 1900-luvun tarkastuksissa), poistettu kiinteä muinaisjäännös, inventointialueen ulkopuolella.

- 4: 1000020962 Ristikari: toinen mahdollinen vanha kirkonpaikka, muinaisjäännösrekisterissä lajina "muu kulttuuriperintökohde", inventointialueen ulkopuolella.
- 5: 678010011 Hiidenkallio: kiviroykkiöitä (vuodelta 1888 tieto hautaröykkiöistä, mutta nykyisin vain jälkiä rakennuskivien otosta), muinaisjäännösrekisterissä lajina "muu kohde", inventointialueen ulkopuolella.
- Tummansinisillä vinoneliöillä ja viivoilla (A - E) on merkitty inventoinnissa havaittuja 1800- ja 1900-luvun asutus ja viljelyjäännöksiä.

Vanhoja karttoja



Kuva 4. Inventointialueet vihreällä viivalla rajattuna asemituna vuoden 1844 pitäjänkarttoille.

Inventointialueen eteläkulma, joka jää karttojen ulkopuolelle, on kokonaan vesialuetta. Oikealla itäisellä karttalehdellä on inventointialueen rajan ulkopuolella merkittynä Saloisten kirkko ("Salo Moderkyrka"), siitä lounaaseen pappila (merkitty nimellä "Jakolanperä") ja idempänä Saloisten kylän taloja ("Juusola", "Hannuksela" ja kauempana koillisessa "Orava"). Pappilan länsipuolella inventointialueella on myös joitakin Saloisten kylän taloja ("Tokola" ja "Mattila", niiden eteläpuolella aivan lahden perukan rannalla "Kulliu" ja sen länsipuolella "Jakolanperä", ehkä torppa). Kylän vanhimmat talot, Juusola ja Hannuksela, ja siten myös vanhimmat talonpaikat ovat kirkon itäpuolella ja inventointialueen ulkopuolella. Kaikki pappilan länsipuolella eli inventointialueella olevat vanhat talonpaikat ovat hävinneet teollisuusrakentamisen seurauksena. Kartalle on myös merkitty Kirkkoluoto inventointialueelle ("Kirkoluoto", sana katkeaa repeämän vuoksi) ja talo sen itäpuolelle maantien varrelle, inventointialueen ulkopuolelle. Inventointialueen pohjoisosaan on merkitty "Satamanranta" "Satamanlahden" eteläpuolelle. Nämä nimet liittyvät selvästi inventointialueen koillisosassa oleviin Satamajärveen ja Satamakankaaseen, joita Pitäjänkartalla ei ole nimetty. Rantaviiva on piirretty kartalle ylimalkaisesti ja sitä on monin paikoin korjattu

rannansiirtymisen mukaisesti (inventointialueen lounaisosassa tosin myös toiseen suuntaan, maa-alueita supistaen, mikä kertonee rantaviivan alkuperäisten mittausten summittaisuudesta).

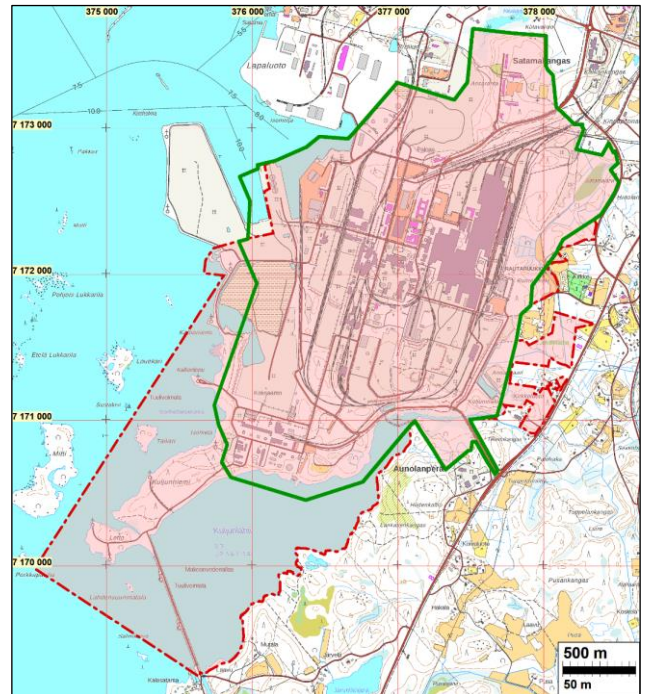
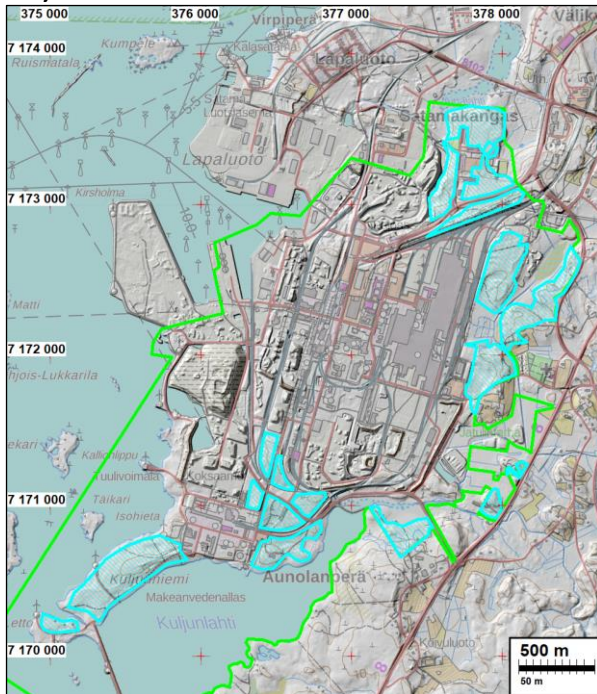
INVENTOINTI

Raahen kaupungissa olevalle SSAB:n tehdasalueelle ollaan tekemässä asemakaavaa. AFRY Finland Oy tilasi Mikroliitti Oy:ltä asemakaavoitukseen liittyvän muinaisjäänösinventoinnin. Inventointialueen kokonaispinta-ala on hiukan yli kahdeksan neliökilometriä. Antti Bilund, apunaan Ville Hemminki, teki inventoinnin maastotyöt 29.7.2022 työn kannalta hyvissä olosuhteissa.

Alueen kuvaus

Tutkittu selvitysalue on hieman laajempi kuin kaava-alue. Suurin osa alueesta on teollisuusaluetta, jolla alkuperäinen maasto on tuhoutunut. Suuri osa muusta alueesta on rakennettua aluetta (rakennettuja tontteja, teitä) ja täyttöalueita, joilla maaperän luontainen pintakerros on peitetty tai muokattu. Tuhoutuneen maaston osuus on yli puolet inventointialueen maa-alasta. Suuri osa jäljelle jäävästä maa-alueesta on alavaa maata (alle 2,5 m merenpinnan yläpuolella), joka on paljastunut veden alta vasta muutaman viimeisen vuosisadan aikana. Näillä alueilla muinaisjäänösten esiintyminen on epätodennäköistä. Edellä mainittujen alueiden poistamisen jälkeen tutkimusalueelle jäävät jäljelle alueet, joilta voidaan löytää muinaisjäänöksiä. Ne sijaitsevat pieninä paloina alueen laidoilla. Ne ovat inventoinnissa tarkemmin maastossa tutkitut alueet.

Kuva 5. Inventointialue on rajattu vihreällä viivalla ja turkoosilla viivoituksella alueet, joista on mahdollista löytää muinaisjäänöksiä.



Kuva 6. Tutkittu alue punaisella ja kaava-alue vihreällä.

Vasen: Inventointialue on rajattu vihreällä viivalla. Kartan ja Maanmittauslaitoksen laserkeilausaineistosta muodostetun rinnevarjosteen avulla on tunnistettu alueet, joilla maastosta on periaatteessa mahdollista vielä löytää muinaisjäänöksiä, on merkitty turkoosilla viivoituksella. Oikea: tutkittu alue punaisella ja kaava-alue vihreällä.

Inventointialue on loivapiirteistä kangasmaastoa. Maaperä on moreenia. Alavimmilla tasaisilla alueilla, jotka ovat jossain määrin soistuneita, saattaa olla savipitoisempaakin maaperää. Kalliopaljastumia on hyvin vähän ja ne ovat pienialaisia. Alueen korkeimmat maastonkohdat pohjoisessa Satamakankaalla ja etelässä Hiidenkalliolla ovat tasolla 15 m meren pinnan yläpuolella. Suurin osa alueesta on kuitenkin kymmenen metrin tason alapuolella, ja veden pinnan ollessa tällä tasolla alue on ollut vielä hajanaista, pienistä saarista koostuvaa saaristoa. Nämä korkeus-suhteet merkitsevät maankohoamisilmiöön perustuvan rannansiirtymisajoituksen perusteella, että alueella ei ole juurikaan ollut kuivaa maata vielä esihistoriallisella ajalla. Esihistoriallisten muinaisjäännösten löytyminen on siten epätodennäköistä. Meren pinnan ollessa viisi metriä nykyistä korkeammalla Saloisten kirkon kaakkoispuolella on ollut pitkä lahti, joka on avautunut lounaaseen. Alueen vanhin asutus on ilmeisesti syntynyt sen rannoille keskiajalla.

Raahessa on suoritettu perusinventointi (Sarkkinen 1997) ja tutkijat ovat eri aikoina tarkastaneet inventointialueen liepeillä olevia arkeologisia kohteita. Arkeologinen tutkimus Raahessa on kuitenkin suuntautunut suurelta osin esihistoriallisten muinaisjäännösten kannalta otollisemmille alueille ja toisaalta kaupunkiarkeologisiin selvityksiin. Ainoa inventointialueelle ulottuva muinaisjäännösrekisterissä oleva kohde on Kirkkoluoto (muinaisjäännöstunnus 1000029356), joka sijaitsee osittain inventointialueen rajan ulkopuolella. Aluetta on kartoitettu ja tutkittu koekaivauksin (Jarva 1988).

Maastotyö

Kaava-alueella on yksi aiemmin tunnettu muinaisjäännösrekisterissä oleva kohde, 1000029356 Kirkkoluoto, joka on suojeltu kohde (kiinteä muinaisjäännös). Kohde tarkastettiin ja sen todettiin olevan aiempien kuvausten mukaisessa kunnossa. Sen tietoihin, suojelustatukseen ja rajaukseen ei inventoinnin perusteella ole syytä tehdä muutoksia (tarkempi selostus jäljempänä kohdekuvauksessa).

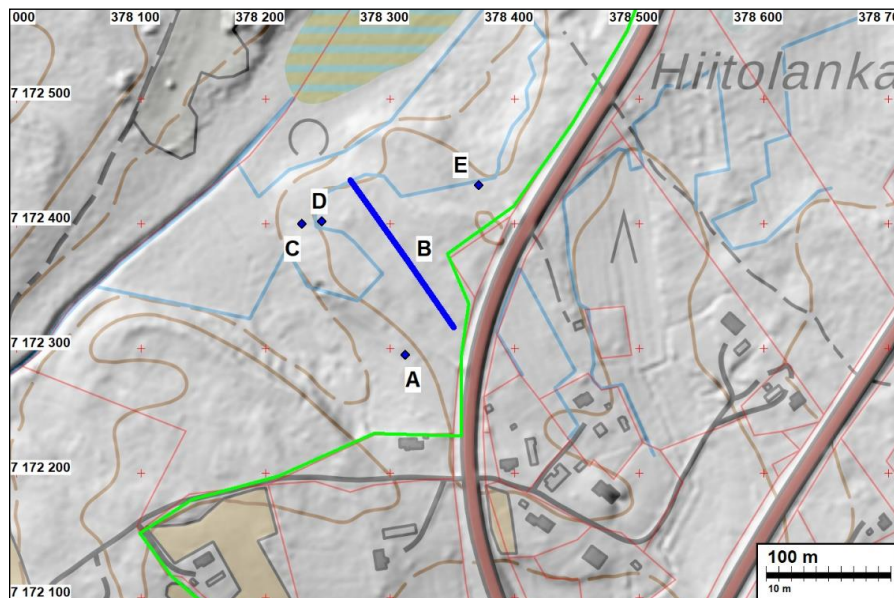
Ennen maastotöitä tarkasteltiin maanmittauslaitoksen laserkeilausaineistosta laadittua maastomallia (rinnevarjostetta) siinä mahdollisesti näkyvien arkeologisesti mielenkiintoisten kohteiden havaitsemiseksi, mutta tällaisia ei alueella ollut.

Inventointialueella olevista maastoltaan vielä ehjistä ja muinaisjäännösten esiintymisen kannalta potentiaalisista alueista suurin osa tarkastettiin silmänvaraisesti. Inventointialueella on peltoa vain runsaan hehtaarin alalla pappilan pohjoispuolella, Satamajärvestä laskevan ojan varrella. Pelto oli inventoinnin aikana kasvillisuuden peittämä. Muuten maastoltaan ehjät alueet ovat metsämaata, jossa havaintomahdollisuudet ovat vaihtelevat metsän laadusta ja iästä riippuen. Tarkastettuja alueita olivat SSAB:n tehdasalueella Kuljunniemi sekä Koksamotien, Satamatien ja Harkkokadun rajaama enimmäkseen rakentamaton metsäalue. Tehdasalueen ulkopuolella tarkastettiin rakentamattomia alueita pohjoisessa Satamakankaalla, Satamajärven ympäristössä tehdasalueen aidan, Satamajärventien ja Väinöläntien välissä, etelämpänä Runninmäessä sekä idässä Valtatien länsipuolella Kirkkoluodossa (ks. kartta s. 5). Vesialueita ei tarkastettu lainkaan.

Näiltä alueilta ei löytynyt rauhoitettuja muinaisjäännöksiä eikä muitakaan kohteita, jotka tulisi merkitä muinaisjäännösrekisteriin. Satamajärven lounaispää, Satamajärventien ja Väinöläntien

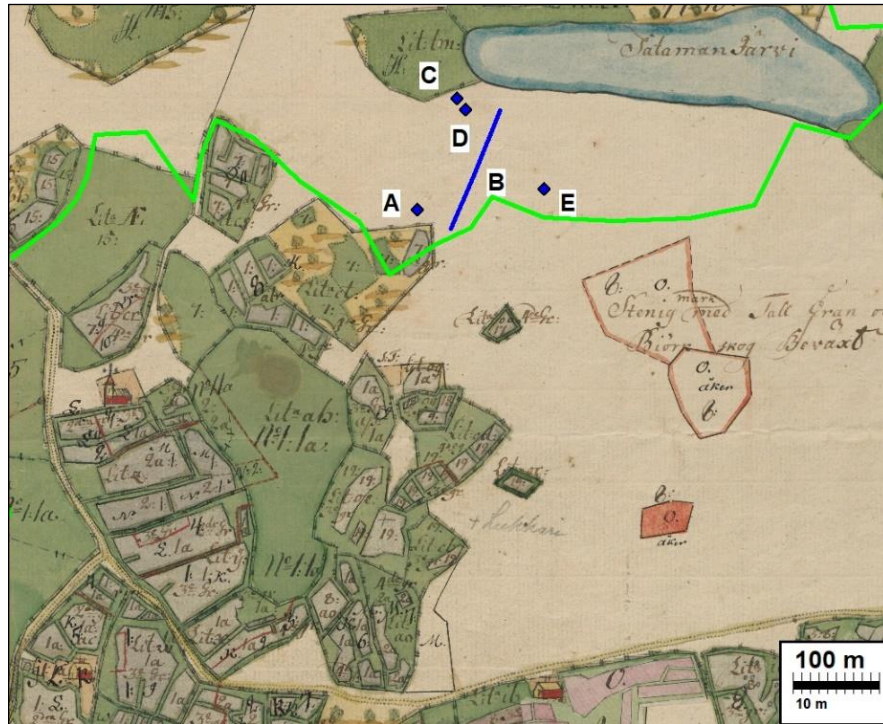
välisellä alueella havaittiin joitakin myöhäisiä asutus- ja viljelyjäännöksiä. Ne on merkitty oheisissa kartoissa kirjaimilla A – E.¹

Lohkokivinen rakennuksen perustus (A) on suorakulmainen, mitoiltaan 11 m x 6 m. Pitempi sivu suuntautuu luoteesta kaakkoon tai länsiluoteesta itäkaakkoon. Kivet ovat järeitä, jopa yli metrin pituisia. Perustuksen sisäpuolella maan pinta on samassa tasossa kuin ympäristössä. Rakennuksen sisällä ei havaittu tulisijan perustusta. Rakenne näyttää enemmän makasiinin tai muun talousrakennuksen kuin asuinrakennuksen perustukselta. Perustuksen koillispuolella havaittiin pitkä suora kivivalli (B), joka on matala, mutta paikoin kiviaitamainen. Sen luoteispään länsipuolella havaittiin kaksi raivausröykkiötä (C ja D). Kauempana koillisessa havaittiin vielä kaakosta luoteeseen suuntautuva kivivalli (E). Se oli selvästi havaittavissa noin 20 m matkalla, muuttui luoteessa matalammaksi ja hävisi siellä ryteikköiseen pensaikkoon noin 30 m päässä. Alue, jolla edellä kuvatut asutus- ja viljelyjäännökset sijaitsevat, on metsittynyttä peltoa. Vuoden 1760 Salon kylän kartassa ja vielä pitäjänkartassa vuodelta 1844 alue on ollut metsää, joten viljelykset ja asutus ovat syntyneet sen jälkeen. Alueella on peltoja ja rakennuksia vielä 1954 peruskartassa. Viljely- ja asutusjäännökset ovat siten 1800-luvun lopulta ja 1900-luvun alusta, eivätkä ikänsä perusteella muinaisjäännöksiä tai muuten suojeltavia kohteita.



Kuva 7. Satamajärventien ja kuivatus Satamajärven välisellä alueella havaitut asutus- ja viljelyjäännökset merkittynä peruskartalle.

¹ Raportin valmistumisen ja toimittamisen jälkeen maakuntamuseo teki paikasta muinaisjäännösrekisteriin kohteen: Hiitolankangas [1000046038](#), statukseltaan muu kohde, joka siis ei ole Mml:n tai Mrl:n mukainen arkeologinen suojelukohde



Kuva 8. Satamajärventien ja kuivatun Satamajärven välisellä alueella havaitut asutus- ja viljelyjäännökset merkitty vuoden 1760 Salon kylän kartalle.

Satamajärventien ja kuivatun Satamajärven välisellä alueella havaitut asutus- ja viljelyjäännökset merkittynä peruskartalle, johon on lisätty rinnevarjostus ja kiinteistöjaotus (vasemmalla), ja vuoden 1760 Salon kylän kartalle (oikealla).

Peruskartalla Satamajärventie kaartuu kartan keskiosan poikki ja Satamajärven lounaispää näkyy kartan yläreunassa. Vuoden 1760 kartassa pohjoinen on oikealla ylhäällä. Kartalle on merkitty Satamajärvi. Saloisten kirkko on vasemmalla ja Salon kylän taloja kartan alareunassa. Inventointialueen raja on merkitty karttoihin vihreällä viivalla. Maastossa havaitut asutus- ja viljelyjäännökset on merkitty tummansinisellä:

A: lohkokivinen rakennuksen perustus (N 7172295 E 378312), mitat 11 m x 6 m, pitempi sivu luoteesta kaakkoon tai länsiluoteesta itäkaakkoon

B: suora kivivalli, osittain aitamainen (kaakkoispää N 7172317 E 378351, luoteispää N 7172435 E 378268)

C: raivausröykkiö, vallimainen (N 7172400 E 378229)

D: raivausröykkiö, muodoltaan epämääräinen (N 7172402 E 378245)

E: suora kivivalli (N7172431 E 378371), suuntautuu pisteestä luoteeseen noin 20 m matkalla ja häviää sitten vähitellen.

Kuva 9. Lohkokivisen rakennuksen perustuksen lounainen seinälinja.



Kuva 10. Perustuksen länsikulma kuvattuna itään.

Vasemmalla lohkokivisen rakennuksen perustuksen (kartoissa merkitty kirjaimella A) lounainen seinälinja. Kuvattu luoteeseen. Oikeanpuoleisessa kuvassa saman perustuksen länsikulma kuvattuna itään. Kivet ovat järeitä. Kulman vieressä oleva kivi luoteisseinässä on kaatunut. Perustuksen sisäpuolella maan pinta on samassa tasossa kuin ympäristössä. Rakennuksen sisällä ei havaittu tulisijan perustusta.

Kuva 11. Metsittyvää peltoa rakennuksen perustuksen tienoilla.



Kuva 12. Viljelysmaan raivaukseen liittyvää kivivallia.

Vasemmalla metsittyvää peltoa rakennuksen perustuksen (A) koillispuolella kivivallin (B) kaakkoisosan tienoilla. Kivivalli on matala, eikä erotu hyvin melko pitkässä heinikossa. Kuvattu luoteeseen. Oikeanpuoleisessa kuvassa viljelysmaan raivaukseen liittyvää kivivallia (E) noin sata metriä edellisten kuvien alueelta koilliseen kuvattuna vallin suunnassa luoteeseen. Vallin vasemmalla puolella oleva alue näyttää maan pinnan perusteella metsittyneeltä pellolta.

Tulokset

Inventointialueella sijaitsee osa rauhoitetusta kiinteästä muinaisjäännöksestä 1000029356 Kirkkoluoto. Kohde tarkastettiin ja sen todettiin olevan aikaisempien kuvausten mukaisessa kunnossa. Kohteen inventointialueella oleva osa on rajattu, eikä rajaukseen ehdoteta muutoksia. Inventointialueella ei havaittu muita suojeltavia kohteita, jotka tulisi merkitä kaavaan. Alueella havaittiin joitakin 1800- tai 1900-luvulle ajoittuvia viljelyjäännöksiä, jotka eivät käsittäksemme ole Museoviraston ohjeistuksien mukaan Muinaismuistolailla suojeltavia tai Maankäyttö- ja rakennuslailla suojeltavia arkeologisia suojelukohteita. Lopullisen päätöksen siitä tekee museoviranomainen.

27.11.2022

Antti Bilund
Mikroliitti Oy

Versioon 2 muutokset: väärän mj-tunnuksen korjaus s.3 ja pieni selvennys kohteiden statuksien tulkintaan tekstissä, sekä pieni selvennys maastotutkimuksesta, sekä lisätty raportissa muuna havaintona olleen kohteen kuvauksen (s. 6-7) yhteyteen tieto että se on raportin teon jälkeen lisätty muuna kohteena muinaisjäännösrekisteriin. Muutokset maakuntamuseon kommenttien mukaan Timo Jussila 14.12.2022

LÄHDELUETTELO

Aimeleus, Nils 1760. Geometrisk charta över Första Dehlen av Salo Bys Ägor belägne i Österbotns Hövdinge Döme, Uhleborgs Norra Fögderie och Salo Sochn. Maanmittauslaitos.

Jarva, Eero 1988. Saloisten Kirkkoluoto (Raahe). Tutkimuskertomus inventoinnista ja koekai-
vauksesta kesällä 1988. Pohjois-Pohjanmaan Museo. Oulu.

Peruskartta 1954. 2441 04 Piehinki, 2441 05 Lapaluoto, 2441 07 Ketunperä ja 2441 08 Raahe.

Pitäjäntkartasto 1844. Saloinen, Raahe, Pattijoki. Maanmittauslaitos.

Sarkkinen, Mika 1997. Raahen inventointi. Pohjois-Pohjanmaan Museo. Oulu.

MUINAISJÄÄNNÖS

1 Raahe, Kirkkoluoto

Mjtunnus: 1000029356
Status: kiinteä muinaisjäännös
Tyyppi: kivirakenteet kivivallit
Ajoitus: historiallinen

Tutkijat: Eero Jarva koekaivaus 1988
Antti Bilund inventointi 2022

Koordin.: N 7171260 E 378135

Kuvaus:

Muinaisjäännösrekisteri: Saloisten kirkosta noin 660 metriä etelään Kirkkoluodon koillisrinteessä valtatie länsipuolella on rinteensuuntaisia kivivalleja, joiden pituus on noin 20 metriä. vallin yläpuolella on kaksi samansuuntaista (luode-kaakko) pengertä, joiden pituus on yli 20 metriä. Laiturimaiset rakenteet ajoittuvat rannankorkeuden perusteella 1300- tai 1400-luvulle. On esitetty ajatus (koekaivaus, Jarva 1988), että kivivalleista noin 80 metriä länteen kankaan laen länsiosassa olisi Saloisten keskiaikaisen kirkon paikka (ks. alakohde, alue 2) ja että rakenteet voisivat liittyä tähän. Koekaivauksissa ei kirkosta kuitenkaan saatu yksiselittäistä todistetta.

Alakohde: alue 2

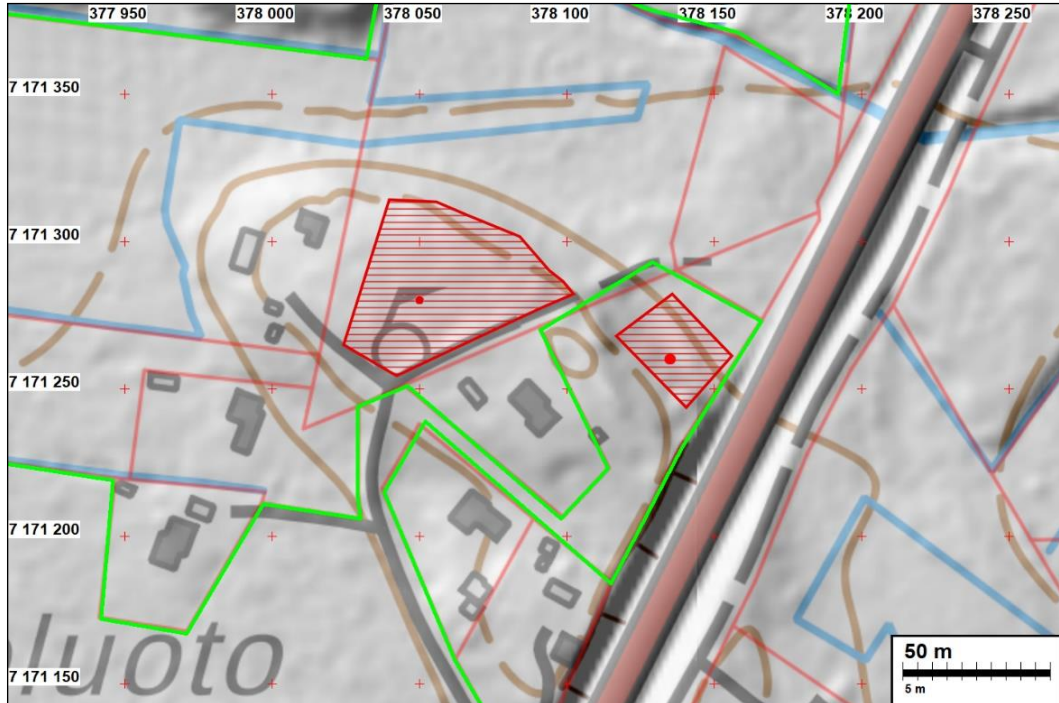
Tyyppi: ei määritelty

Koordinaatit ETRS-TM35FIN P: 7171280 I: 378050

Kuvaus: Vuoden 1988 koekaivauksissa alueella on hahmoteltu mahdollista kirkkotarhaa. Alueella on myös joitakin matalia painanteita.

Bilund 2022: Pääkohteessa Kirkkoluodon koillisrinteellä rinteeseen juurella oleva kivivalli oli tarkastuksessa helposti havaittavissa maastossa. Sen yläpuolella rinteessä havaittiin kapea tasanne, jonka ylä- ja alapuolilla on jyrkemmät kohdat. Hieman ylempänä rinteessä havaittiin toinen kapea tasanne, joka tosin vaikutti ensimmäistä lyhyemmältä toisin kuin Jarvan (1988) tutkimuksen karttaluonnoksessa (Jarvan karttaliite 3). Kovin selviä ja helposti havaittavia nämä terassimaiset rakennelmat eivät paksusammallisessa ja varvikon peittämässä metsämaastossa kuitenkaan ole. Alue on metsämaata, jossa ei näytä tapahtuneen maaperään vaikuttavia muutoksia Jarvan

tutkimuksen jälkeen. Paikka on siis aiempien kuvausten mukaisessa kunnossa. Inventointialueella oleva pääkohde on aiemmin rajattu, eikä rajausta tarkastuksen perusteella ole syytä muuttaa. Alakohteenä oleva mahdollinen kirkonpaikka (alakohde nimellä alue 2, N 7171280 E 378050), on inventointialueen ulkopuolella. Sillä ei ollut rajausta muinaisjäännösrekisterin kartassa maastotöiden aikana, mutta syksyllä 2022 rajausta oli piirretty kartalle. Rajausta ei ulotu inventointialueelle.



Kuva 13. Peruskarttapohja, jolle merkitty muinaisjäännösrajaus ja inventointialue.

Muinaisjäännösrajaus muinaisjäännösrekisterin mukaisesti merkittynä punaisella viivoituksella peruskarttapohjalle, johon on lisätty rinnevarjoste ja kiinteistöjaotus. Inventointialueen raja on merkitty vihreällä viivalla. Pääkohteen ja siihen liittyvä muinaisjäännösrajaus ovat mäen koillisrinteellä, mahdollinen kirkonpaikka (alakohde "alue 2") ja siihen liittyvä muinaisjäännösrajaus inventointialueen ulkopuolella.

Kuva 14. Näkymä Kirkkoluodon koillisrinteen yläosasta itään.



Kuva 15. Kirkkoluodon koillisrintettä kuvattuna länteen.

Vasemmalla näkymä Kirkkoluodon koillisrinteen yläosasta itään. Ylempi vuonna 1988 havaittuista penkereistä (tai penkereen päällä olevista terrassimaisista tasanteista) alkaa kuvaajan kohdalta ja jatkuu kuvan ulkopuolelle oikealle. Toinen penkere on alempana rinteessä suuntautuen kuvassa vasemmalta etualalta viistosti oikealle ylös. Rinteen alareunassa on jokseenkin saman suuntainen kivivalli. Taustalla näkyy vaaleana kaistaleena valtatie 8. Oikeanpuoleisessa kuvassa samaa rinteä kuvattuna länteen. Ylempi penkere on kuvan keskellä olevien risukasojen yläreunan tasalla, alempi näkyy osittain kuvan oikeassa laidassa.

Kuva 16. Alempi penkere kuvattuna korkeuskäyrien suunnassa länsiluoteeseen.



Kuva 17. Rinteen juurella olevan kivivallin itäosaa.

Vasemmalla alempi penkere kuvattuna korkeuskäyrien suunnassa länsiluoteeseen. Penkerein reuna on lähimmän puun kohdalla. Reunan päällä on muutaman metrin levyinen tasanne, joka jatkuu parin kymmenen metrin päähän, taustalla oleviin puihin asti. Oikeanpuoleisessa kuvassa näkyy rinteen juurella olevan kivivallin itäosaa. Valli on vahvan sammalkerroksen peittämä, mutta muutamia kiviä pistää esiin sammalesta. Kuvattu itäkaakkoon.