



ASUKASKYSELY 1.9.-30.9.2018

AK215: KAUPUNGINLAHDENRANNAN ASEMAKAAVA

Sisältö

1. Työn tavoitteet	3
2. Vastaajien taustatiedot	4
3. Alueen nykytilanne	5
Mitkä ovat mielestäsi alueen tärkeimmät vetovoimatekijät?	5
Mikä on mielestäsi parasta alueella?	6
Miksi valitsit juuri tämän paikan? Mikä tekee siitä erityisen?	7
4. Alueen tavoitteellinen luonne	9
Minkä tekijöiden tulisi mielestäsi olla alueiden suunnittelun keskeisimpinä tavoitteina?	9
Millaista rakentamista toivoisit Kaupunginlahdenrannan alueelle?	10
5. Rakentamisen ja toimintojen sijoittuminen	14
Uudet asuinrakennukset	15
Miksi toivoisit asuinrakentamista juuri tänne?	16
Millaista rakentamista toivoisit Kaupunginlahdenrantaan?	17
Uudet toiminnot tai palvelut	18
Millaisia toimintoja tai palveluja toivoisit Kaupunginlahdenrantaan?	19
Säilytettävät virkistysalueet	20
Kaupunginlahdenranta	21
Pitkäkari	22
Muut alueet	23
6. Johtopäätökset	24

1. Työn tavoitteet

Pikkulahden ja Kaupunginlahdenrannan asemakaava-alueille toteutettiin osana käynnissä olevia asemakaavahankkeita yhteinen asukaskysely syyskuussa 2018. Kysely toteutettiin sähköisesti Maptionnaire karttakyselytyökalun avulla. Kyselyn tavoitteena oli kartoittaa asukkaiden ja käyttäjien näkemyksiä Kaupunginlahdenrannan nykyisistä vetovoimatekijöistä, rakentamiseen ja virkistysalueisiin liittyvistä toiveista sekä alueen tavoitteellisesta luonteesta.

Tähän raporttiin on koottu kyselyn Kaupunginlahdenrannan koskevat vastaukset. Kaupunginlahdenrannan alue on esitetty kartalla punaisella viivalla.

Kysely oli avoinna 1.9-30.9.2018 ja siihen saatiin yhteensä 194 vastausta.

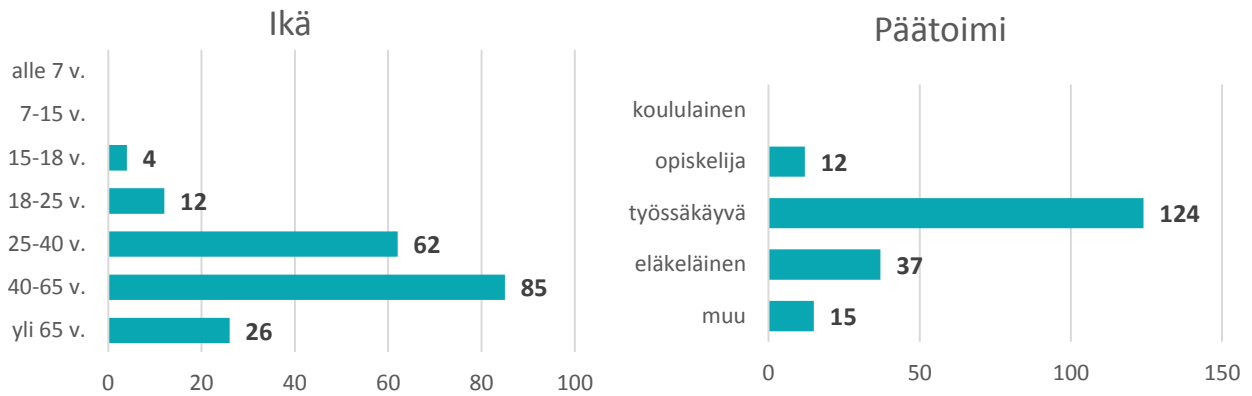


Kuva 1. Kaupunginlahden rannan asemakaava-alue

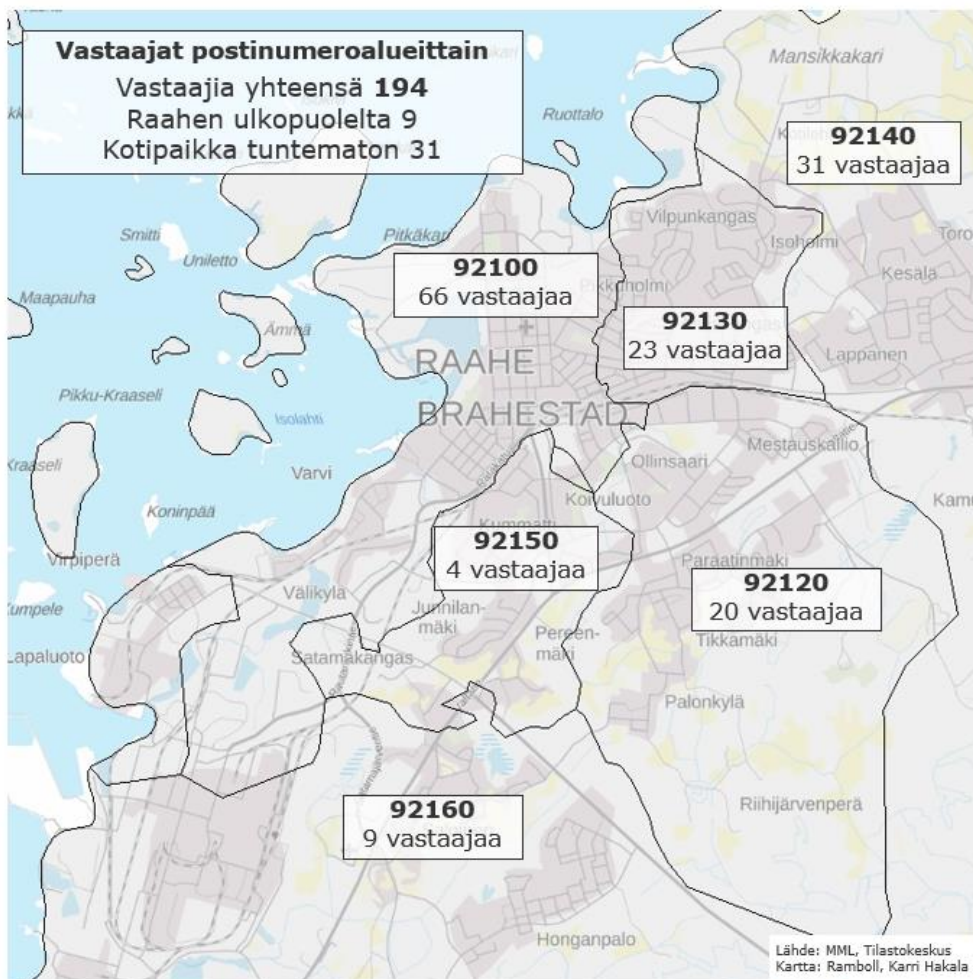
2. Vastaajien taustatiedot

Kyselyn taustatiedoksi kysyttiin vastaajan ikä, päätoimi ja asuinpaikan postinumeroalue.

Valtaosa vastaajista oli työikäisiä (18-65) ja suurin osa oli työssäkäyviä (kuva 2). Kotipaikkansa ilmoittaneista vastaajista ainoastaan 9 oli Raahen ulkopuolelta (kuva 3).



Kuva 2. Vastaajat iän ja päätoimen mukaan

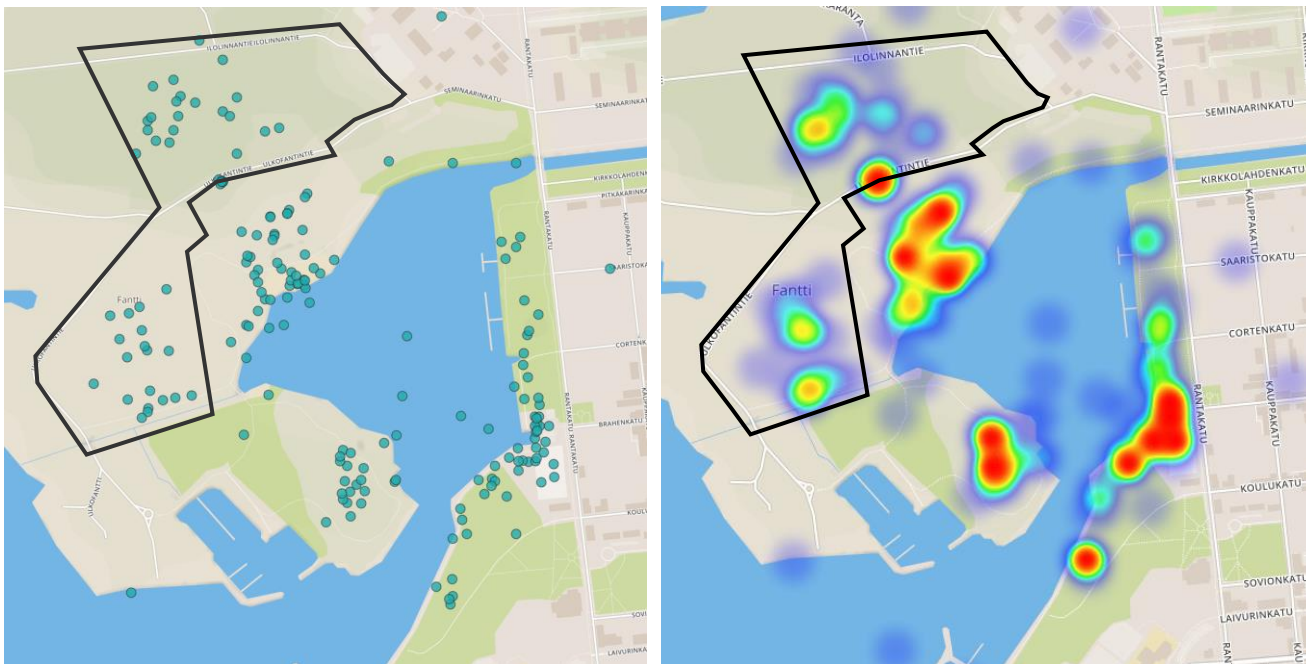


Kuva 3. Vastaajien jakautuminen postinumeroalueittain

3. Alueen nykytilanne

Mitkä ovat mielestäsi alueen tärkeimmät vetovoimatekijät?

Vastaajia pyydettiin valitsemaan annetuista vaihtoehdoista alueen 1-3 tärkeintä vetovoimatekijää tai kertomaan oma vaihtoehtonsa listan ulkopuolelta. Ylivoimaisesti tärkeimmäksi vetovoimatekijäksi vastauksissa nousi alueen merenläheisyys. Myös luonnonläheisyyttä, Vanhan Raahen kulttuuriympäristöä sekä viihtyisiä jalankulun ja pyöräilyn yhteyksiä pidettiin tärkeinä.

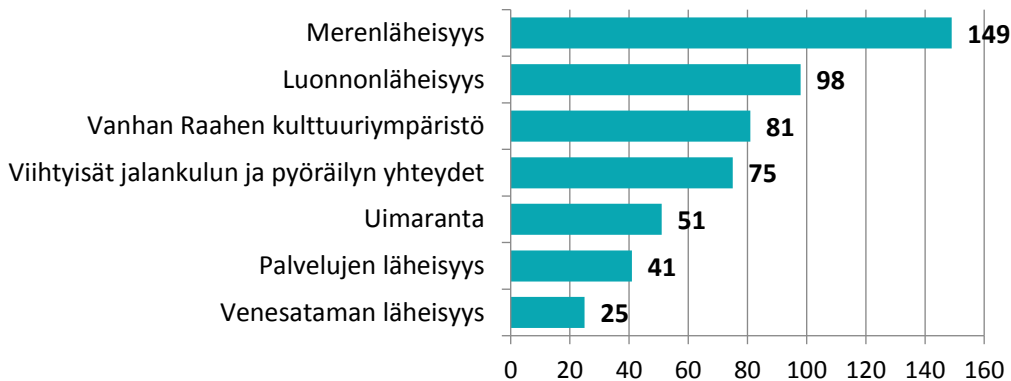


Kuva 4. Molempien asemakaava-alueiden parhaat paikat pisteinä ja lämpökarttana. Lämpökartalla näkyvät punaisina ne alueet, joille on merkitty eniten pisteitä. Kaupunginlahdenrannan alueelle merkittiin yhteensä 41 pistettä. Kaupunginlahdenrannan alue rajattu mustalla viivalla.

Mitkä ovat mielestäsi alueen tärkeimmät vetovoimatekijät?

Valitse 1-3 tärkeintä.

Vastauksia yhteensä 520



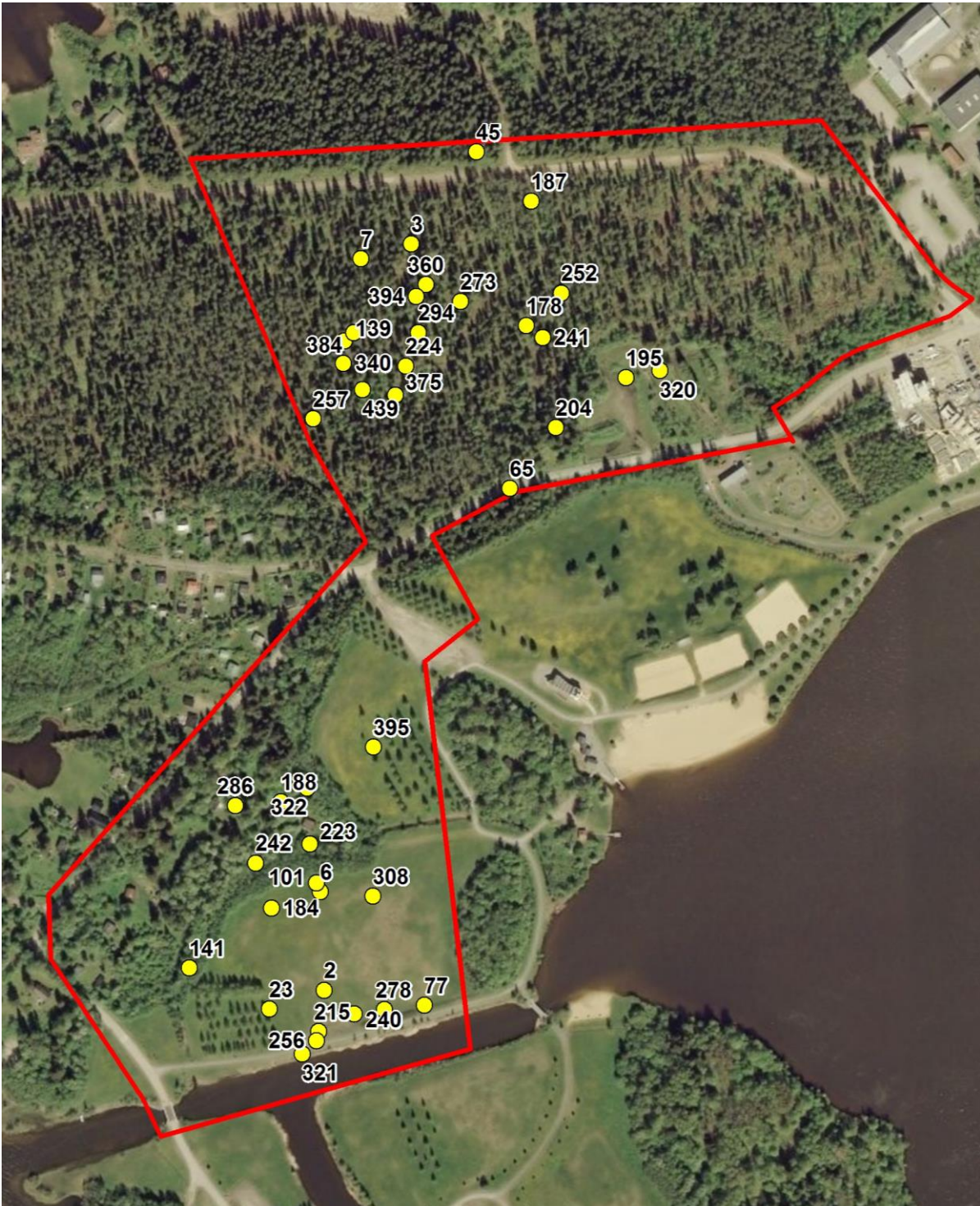
Muina vetovoimatekijöinä esille nostettiin mm.

- Tapahtumat
- Frisbeegolfrata
- Maisemat
- Kaikkien yhteisessä käytössä olevat ranta-alueet
- Liikuntapaikat
- Polut
- Meren ja keskustan läheisyys

Kuva 5. Kaupunginlahdenrannan tärkeimmät vetovoimatekijät

Mikä on mielestäsi parasta alueella?

Vastaajia pyydettiin merkitsemään kartalle alueen parhaat paikat ja kertomaan, mikä tekee juuri siitä paikasta erityisen. Vastaajien merkitsemät paikat painoutuivat kahteen paikkaan Pitkäkarin alueelle ja Kaupunginlahdenrannan eteläosaan. Kartalle merkityt paikat näkyvät keltaisina pisteinä kuvassa 6. Pisteiden vieressä on vastauksen numero, jonka perusteella pisteen voi yhdistää vastauksiin sivuilla 7 ja 8.



Kuva 6. Kaupunginlahdenrannan parhaat paikat

Miksi valitsit juuri tämän paikan? Mikä tekee siitä erityisen?

(kuva 6)

Pitkäkari

3. Huippu luontopolku, jota on hyvä myös fillaroida!
7. Hyvä luontopolku.
45. Tietä pitkin pääsee talvella meren jälle
139. Kaunis luontopolku. Täällä näkee huuhkajan, voi nauttia komeista vanhoista puista, hyvistä marjastuspaikoista ja hiljaisuudesta.
187. Uusi luonnonläheinen asuntoalue
195. Kauniit näkymät lahden yli museolle.
204. Tänne olisi hyvä tehdä uusi frisbeegolf rata niin Koivuniemen tila vapautuisi muuhun käyttöön
224. Luontopolku
241. Eikös näiltä seuduilta löytynyt historiallisia löydöksiä? Tutkitaan aluetta tarkemmin ja kunnostetaan/paljastetaan löydökset. Nämähän voisivat olla myös yksi vetonaula Raahen turistihavainnointiin.
252. Mukava polku metsässä, jossa on keväällä paljon lintuja bongattavana ja kuultavana.
257. Mukava polku metsässä lenkkeillä, pyöräillä tai kävellä, jossa on vähän mäkeäkin. Keväällä paljon lintuja bongattavana ja kuultavana.
273. Pienten pitäjien nousukaudet johtavat usein suuriin rakennusprojekteihin, joiden uhreja ovat kaupungin metsät ja puistot. Kaupungin välittömässä läheisyydessä sijaitsevia metsiä aliarvioidaan liian usein. On virhe maksimoida kaupungin asuinpinta-ala ymmärtämättä, että asukkaat maksavat mielellään paljon enemmän kiinteistöstään jos se sijaitsee lähellä luontoa. Raahe on yksi ainutlaatuisimmista pikkukaupungeista Suomen rannikolla tässä suhteessa. Säilyttäkää Wanha Raahe ja sitä ympäröivät metsät — ette kadu sitä päätöstä koskaan.
340. Luonnonläheisyys ja marjat. Suojaa mereltä puhaltavilta tuuilta. Metsä on viihtyisä. Luontopolku.
360. Pitkänkarin metsikkö tarjoaa tuulensuojaa kaupungille ja Pikkulahden virkistysalueelle. Alue on lenkkeilymaastona aivan ihana! Sopii niin kävelijöille, maastajuoksuun ja -pyöräilyyn kuin retkeilyynkin. Pitkälläkärillä on myös mielenkiintoinen ja edelleen läsnäoleva historia.
375. Mukavat luontopolut metsäretkiin
384. Missä kaupungissa pääset suoraan metsään muutaman minuutin kävelymatkan päästä keskustasta? Metsikkö polkuinen säilytettävä. Miksi rikkoa jo olemassa oleva polkukokonaisuus? Polkujen käyttö monipuolisemmaksi. Edelleen alueen voi liittää ja jatkaa Fantti-Musta historialluontopolkuna infokyltteineen. Saman luontopolun vois kierrättää seminaarin alueen kautta ja jatkaa Takarannalle aina sairaalanrantaan saakka.
394. Olemme puolisoni kanssa haaveilleet omakotitalon rakentamisesta tähän paikkaan 13-vuotta. Toivommekin sinne omakotitalotontteja, jotka eivät ole alle 1200m ja vierivieressä. Kaikkia puita ei saa kaataa pois kuten varvissa tai Kylmälläniemellä!
439. Pitkänkarin metsäalue kokonaisuudessaan. Tähän asti säilynyt lähes luonnontilaisena. Monipuolinen, runsaslajinen kasvillisuus ja eläimistö. Raahen historian ja arkeologian kannalta merkittäviä paikkoja. Alueen kaupunkia suojaava merkitys ymmärrettiin jo 1700-luvulla.

Tärkeä luontopolku, jota voisi kehittää historialluontopoluksi ja jatkaa Fanttiin ja sairaalalle.

Pitkänkarin historiaa voisi hyödyntää matkailuvaltina.

Eteläosa

2. Ihana "nummialue", jonka läpi kulkevat hiihtoladut merelle. Joka vuodenaikaan taianomainen kävelyalue.
6. Taianomainen "nummialue", joka vuodenaikana ihana kävellä. Talvella tärkeät hiihtoladut merelle.
23. Paljon potentiaalia kehittyä.
77. Kanavan ja veden läheisyys! Mahdollinen uusi asuinrakentaminen tulisi sijoittaa niin, että alueesta tulee mahdollisimman vetovoimainen; korkeatasoista rakentamista sopivasti veden äärelle, kuitenkin niin, että kanavan varteen jää jalankulun ja pyöräilyn mahdollisuus.
141. Ainutlaatuinen paikka Raahessa. Aava näkymä kanavalle, lahdelta ja Pursiseuralle. Melkein kuin ulkomailta olisi. Luonto- ja virkistysarvo korkea kaupunkilaisille.
184. Hieman korkeammalla ja meri näkyy useasta suunnasta

Ihana nummialue, josta on hienot näkymät eri suuntiin.

188. Mahdollisen liiketoiminnan kehittäminen, Koska siellä on jo sitä
215. Mukava paikka pysähtyä katselemaan luontoa ja merta
240. Ihana laaja puistoalue. Kokkoa poltettiin ennen täällä, miksei enää, kaikki täällä (Raahesa) hiipuu ajanmyötä. Hienot lenkkeilyreitit.
242. säilytetään nykyisellään, sillä pitäähän edes johonkin jäädä SUOJAMETASIA!!!
256. Jälleen mukava pyörätie ja lenkkeilyreitti, jossa näkee syksyllä korkean veden aikaan kaislikon huojuvan tuulessa ja sorsien ja joutsenienkin puuhissaan.
286. Meren ja luonnon läheisyys, koskemattomuus, tekee paikasta erityisen. Aluetta kannataisi hyödyntää kaupungilaisten sekä matkailijoiden vapaa-ajallisiin tarpeisiin. Oivallinen paikka vaikkapa pienimuotoista majoituspalvelua ajatellen: Houkuttelevan kodikas ja idyllinen, siisti pieni leirintäalue, kesäravintoloihin ja ohjelmapalveluihin, lähialueen raaka-aineita unohtamatta.
308. Pikkulahti ja vanhakaupunki näkyy kauniisti, toivoisin pimeällä kaunista valaistusta rantaan, jotta valo heijastuisi kauniisti pimeään aikaan. Valaituksella ja valon heijastuksella veteen on suuri merkitys viihtyvyyden kannalta.
395. Voisi hyödyntää julkiseen käyttöön rakentamalla juhlavuokraustilaa pitokeittiöineen. En koko viime kesänä nähnyt ketään nurmialueella, vaikka melkein päivittäin ohi kuljin.

Mukava pyöräily- ja lenkkeilyreitti.

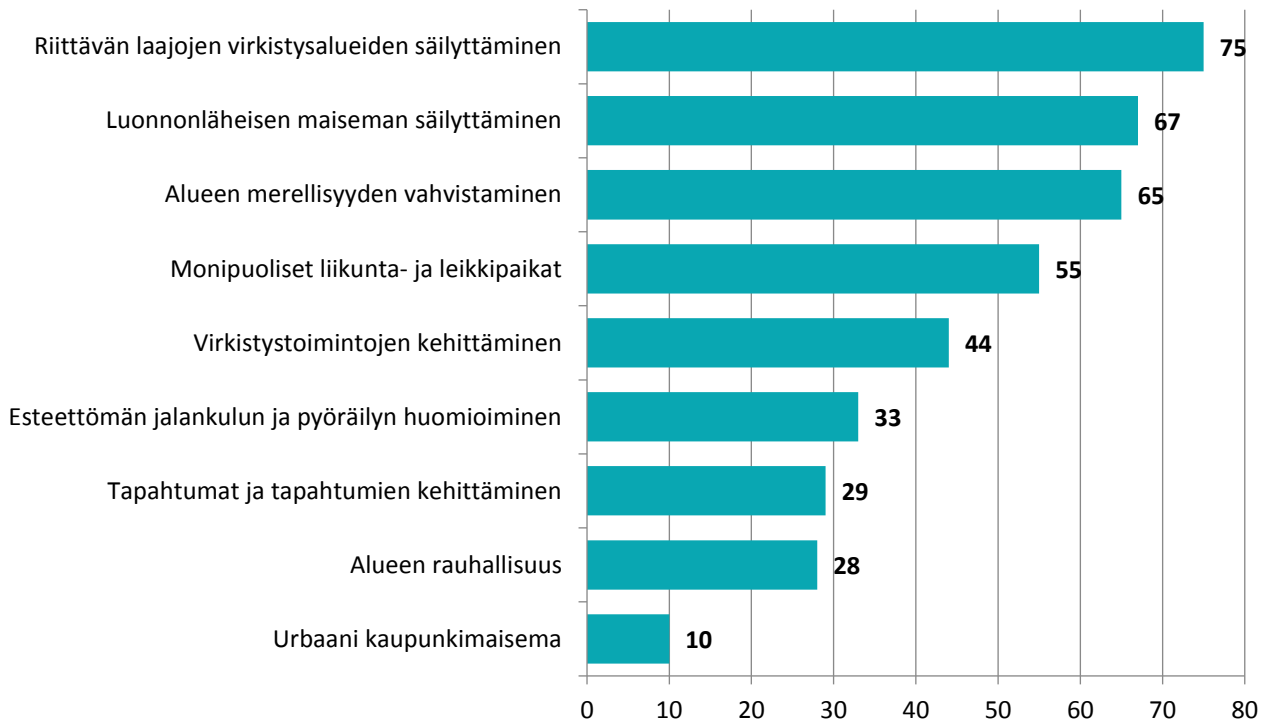
4. Alueen tavoitteellinen luonne

Minkä tekijöiden tulisi mielestäsi olla alueiden suunnittelun keskeisimpinä tavoitteina?

Vastaajia pyydettiin valitsemaan annetuista vaihtoehdoista 1-3 tärkeintä tavoitetta Kaupunginlahdenrannan suunnitteluun. Riittävän laajojen virkistysalueiden ja luonnonläheisen maiseman säilyttäminen sekä alueen merellisyyden vahvistaminen nousivat vastauksista suunnittelun tärkeimmiksi tavoitteiksi. Muista luetelluista tavoitteista korostuivat monipuoliset liikunta- ja leikkipaikat sekä virkistystoimintojen kehittäminen. Urbaania kaupunkimaisemaa ei pidetty kovin tärkeänä tavoitteena. (kuva 7)

Minkä tekijöiden tulisi mielestäsi olla alueen suunnittelun keskeisimpinä tavoitteina? Valitse 1-3 tärkeintä.

Vastauksia yhteensä 406



Kuva 7. Alueen suunnittelun tärkeimmät tavoitteet

Muina tavoitteina esille nostettiin mm.

- Frisbeegolfrata
- Turistivetonaula (hotelli, ostoskeskus, iso leikkipuisto)
- Polkuverkoston kartoittaminen ja säilyttäminen
- Ympäristön huomioiminen
- Vanhan suojeleminen ja säilyttäminen
- Raahen ensimmäiset omarantaiset tontit

Millaista rakentamista toivoisit Kaupunginlahdenrannan alueelle?

Vastaajia pyydettiin kertomaan vapaasti, minkälaista rakentamista he toivovat Kaupunginlahdenrannan alueelle. Kysymykseen tuli yhteensä 80 vastausta, joista vajaassa kolmasosassa ei toivottu alueelle lainkaan asuinrakentamista. Eniten alueelle toivottiin matalia pientaloja, mutta jonkin verran myös kerrostaloja erityisesti kauemmas rannoista. Rakentamisen suunnittelussa pidettiin tärkeänä metsien ja luonnon säästämistä mahdollisimman laajasti. Kysymykseen tulleet vastaukset ovat sellaisinaan alla olevassa listassa.

Millaista rakentamista toivoisit Kaupunginlahdenrantaan?

1. En minkäänlaista.
2. En minkäänlaista.
3. En minkäänlaista
4. Nykyinen rakennusalue on riittävä. Pohjoisella alueella on säilytettävä nykyinen suoja ja virkistysmetsäalue.
5. Ei rakentamista. Pitkänkarin kenttä esim. Vapaa-ajan käyttöön
6. Enemmän aikuisille viihdettä, kahviloita, ruokapaikoja, vanhaa Raahea esille, pieniä myymälöitä.
7. Tämän alueen voisi jättää rauhaan. Ainoastaan pitää siistinä.
8. Kaikki rannan ja meren lähellä oleva rakentaminen pitäisi olla nimenomaan matalaa yhden kerroksen rakentamista, rivitaloja, omakotitaloja tms. niin, ettei rannan lähelle rakentaminen häiritse tai hallitse maisemaa, eikä missään nimessä kerrostaloja tms.
9. Kerrostaloja, luhtitaloja, leirintäalue jossa vuokrattavia mökkejä
10. 1-2 kerros rivareita
11. Kesäuintia varten enemmän penkkejä kesäpaikallekin juuri uusittujen, hyvien uimaan laskeutumisporthaiden äärelle, tänä kesänä jäljellä vain yksi. Avantopaikka ruopattava leveämmäksi, nyt kaikki moska nousee pohjasta uimapaikalle, lisäksi autotieltä mereen on ruopattu oja isoksi ja likavesi laskee hiekkarannan ja kanoottien laiturin läheisyyteen. Vesi ei ole puhdasta, likakokkareita velloo avantoportaiden läheisyydessä.
12. korkeita kerrostaloja
13. eri kaupunginosien soisi jotenkin ilmentävän yhtenäistä kaupunkisuunnittelua, joka tukisi raahelaisen kaupunki-identiteetin muodostumista. nyt kokonaisvaltaisen näkemys puute näkyy mm. valaistuksen yhdenmukaisuuden puutteena - yhdellä kadunpätkällä yhdentyypiset katulamput, seuraavassa risteyksessä ihan toisenlaiset. googlatkaa suunnittelijat esim zaha hadidin viimeiseksi jäänyt asuinrakennus new yorkissa 520 W 28th street, voi kerrostaloissa olla muitakin muotoja kuin kulmikasta laatikkoa.
14. Urbaania ja sopivan korkeaa niin, että upeista näkymistä pääsee nauttimaan mahdollisimman moni,
15. Uimarantaan penkkejä, hyppytorni, leirintäalue Fantin ja Pikkulahden väliin
16. Matalia puisia omakoti/rivitaloja
17. Ilolinnantien ja Ulkofantintien välinen alue voi olla asutusta, jos sitä jonnekin on pakko saada. Pientaloja, ei kerrostaloja.
18. En tännekään toivoisi asuinrakennuksia.
19. Ei asuintalojen rakentamista. Alueelle leirintäalue. Yhteys museonrannasta Fanttiin.
20. Vapaa-aikaan liittyvää kevyttä rakentamista. Ei asuntotuotantoa parhaille paikoille!
21. Toivoisin ettei tulisi yhtä epäonnistunut omakotialue kuin kylmäniemen uusi alue. Joka nykyisellään näyttää talotehtaiden markkinointipuistolta.
22. Tänne sopisi mielestäni korkeampikin rakennuskanta.

Kaikki rannan ja meren lähellä oleva rakentaminen pitäisi olla nimenomaan matalaa yhden kerroksen rakentamista, ettei se häiritse tai hallitse maisemaa.

En toivoisi asuinrakentamista. Alueelle on rakennettu nykyin hyvin paljon, ja keskustassa ja sen tuntumassa on paljon tarjontaa.

23. "Lähimmäksi Pikkulahden kerrostaloja muutama luontoympäristöä kunnioittava kerrostalo. Kauemmaksi pientaloja puusta, metsäisellä teemalla. Nykyinen luontopolku ja sen länsipuolelle jäävä alue suojeltava rakentamiselta. "
24. Ei mitään
25. Puurakennukset. Ne on Raahen vetovoima nyt ja ollu iät ajat.
26. Ei mitään asumiseen ja teollisuuteen. Rakentaa pitäisi jotain harrastamiseen ja vapaa-aikaan
27. Tapahtumia, vanhaa kaupunkimaisemaa ja merellistä fiilistä.
28. Sama kun eteläisempi
29. Merellistä Raahea korostavaa
30. Ei enempää taloja!
31. Nurmialueita, lasten leikkipaikkoja, ei taloja näille alueille.
32. Sama kuin edellä
33. Leirintä alue uimarannan taakse kaks satasen puolelle. ulkoilma näyttämö uimarannan mäelle
34. "Tässä olisi oiva paikka tehdä hiilineutraali asuntoalue (MARKKINOINTI!) - Puurakentaminen (Hirsi)Maa-lämpö, jos ei kaukolämpöä vedetä -(aurinkopanelit)- Puustoa jätettävä - Jätteiden kierrätyspaikat - asukkaiden käyttöön sähköavusteisia (tai tavallisia) pyöriä, palveluita etelänpuoleiselta alueelta - luonto ja liikun-tapolku - saisiko vaikka Mikonkariin asti jne."
35. "LuontopolkujaSuoja metsä pitää jäädä pohjois tuuilta "
36. Ei mitään rakentamista enää. Kaavoittakaa omistusasuntoja muualle kuin rannoille.
37. kaupunkilaisten virkistyskäyttön tarkoitettuja rakennuksia
38. Minimaalista rakentamista. Raahessa on kovin vähän julkisessa käytössä olevia puistoalueita. Olisi tyhmää rakentaa ne kaikki täyteen.
39. Frisbeegolf-rata
40. Frisbeegolf rata
41. Hyvin merkittyjä ja kunnossapidettyjä retkeilyreittejä.
42. Nykyinen rakennuskanta riittää.
43. Hyvin luonnonläheistä, jos mitään ollenkaan. Paljon pitäisi jättää puita ja mielellään pieniä metsäkkeitä ympäriinsä. Raahen etu on nimenomaan rannat luonnon tilassa lähellä keskustaa --- betonia ja asfalttia löytää kaikkialta muualtakin.
44. Rakentamista asuinkäyttöön, mutta ei talopaketteja, vaan arkkitehtonisesti laadukasta yhteisöllistä asu-mista edustavia rivi- ja erillistaloja, ei yli 2 kerroksisia.
45. Toivoisin ettei rantoja yleensääkään keskustan alueella rakenneta. Ne ovat hyviä nykyisellään.
46. Kts. ed. kohta.
47. Tasokas leirintäalue. Saunamaailma ym.
48. Golf par-3 kenttä/muutama väylä
49. Samanlaista kuin eteläisemmällä, alueen on oltava yhtenäinen.
50. Olen uusi tulokas Raahessa, ja olen otettu siitä kuinka kaunis kaupungin luonto on. Toivoisin, ettei rakenta-minen tuhoa valtavan hienoa näkymää merelle, ja säilyttäisi alueen luonnollisuuden. Luontopolkuja voisi kehittää kartoin ja merkein, mutta henkilökohtaisesti säilyttäisin ne intiimeinä ja mahdollisimman mini-maalisina. Raahea ympäröivät luontoalueet ovat harvinainen mutta yhä korostuva resurssi, jota ihmiset arvostavat.
51. Frisbeegolfrata Pikkulahdelle
52. metsäalueille Rivi- ja omakotitaloja

Urbaania ja sopivan korkeaa niin, että upeista näkymistä pääsee nauttimaan mahdollisimman moni.

Minimaalista rakentamista. Raahessa on kovin vähän julkisessa käytössä olevia puistoalueita. Olisi tyhmää rakentaa ne kaikki täyteen.

53. Samanlaista kuten ylläkin.
54. Puutarhamainen omakotialue josta tuulensuojaa antava metsä ei ole kokonaan hakattu siliäksi. Jos sinne kerrostaloja halutaan niin ne pitää rakentaa pohjois/-länsi sivuille tuulensuojaksi. Jos maafantissa ei löyvy seikkailupuistoon tarvittavia puita niin tehään puisto Pitkänkarin eteläreunaan maafanttiin menevän tien läheisyyteen.
55. Frisbeegolf-rataa
56. Matalaa ja nimenomman yksikerroksista rakentamista (esim. rivitalot) tuonne uimarannan takana olevalle Pitkänkarin metsäalueelle, eikä missään nimessä kerrostaloja tms., jotka sotkevat luontomaisemaa niin maalta kuin mereltäkin katsottuna. Puita voisi säilyttää tarpeen mukaan ja pihuille tulisi laittaa istutuksia luontomaisemaan sopivasti. Pitkänkarin alueelle voisi rakentaa myös jokaisen vapaaseen käyttöön pyöräjalankulkutien, kun sinne menevä tie on aika kapea ja heikkokuntoinen ja joskus pölyäkin aika lailla, joten tie pitäisi myös kunnostaa asfalttiteiksi.
57. Se aikaisemmin mietitty silta olisi kiva. Oulussa on ihania kevyenväylän siltoja joissa kiva kävellä ja pyöräillä sekä ihailu maisemia.
58. Mökkejä matkailijoille, koska Raahessa ei ole vuokrattavia mökkejä. Myös luontoa jätettävä mökkialueelle+ lähiretkeilymahdollisuus. Golf-kenttää ja kaikkea missä matkailijat viihtyvät. = siellä viihtyvät silloin myös paikalliset ihmiset! Matkailun edistämäinen on kaikkien etu. Ei missään tapauksessa omakotitaloaluetta. Sairaalanrannassa on mielettömän kauniit auringonlaskut. Sairaalanrannasta tulisi tehdä siistimällä ja maata tasoittamalla yleinen auringonlaskun tsekkauspaikka. Maailman kaunein auringonlasku- kyltitys tienvarsiin. Sillä saataisiin käännettyä myös turisteja kaupunkiin kasitieltä.
59. Omarantaisia tontteja. Tiivistä puutalorakentamista.
60. En minkäänlaista
61. Asuinrakennukset tälle alueelle seminaarin alueen läheisyyteen. Fantin läheinen alue virkistyskäyttöön tai leirintäalueeksi
62. Venelaituri ja rantaviivan rakentaminen niin että pääsee turvallisesti veden ÄÄRELLE.
63. "Pohjoisempi alue voi olla asuinkäytössä. Ei mitään uusia tornitaloja rantaan. "
64. Loistavaa ulkoilumaastoa ei mielestäni pitäisi tuhota rakentamalla. Kaupungin kupeesta vietiin jo hyvät metsäalueet (joista nauttivat niin lenkkeilijät, pyöräilijät kuin koirien ulkoiluttajat) kun Kylmäniemi rakennettiin täyteen. On ihanaa, jos muutaman minuutin kävelymatkan päässä on rauhallista metsää, jossa kulkea.
65. ei rakennetta metsiä
66. Annetaan olla rauhassa. Kyllä Pattijoella ja 88tien varressa tilaa riittää. Eihän Raahessa ole töitä eikä tulevaisuutta nuorille
67. Ravintola palveluita, tapahtumia ja " raahan yhteinen olohuone".
68. Asuntoja merta rakastaville ihmisille
69. Asuntoja merta rakastaville kaupunkilaisille.
70. Leirintäalue, mökkejä, kävelyreitit
71. kiipeilypuisto, kerrostaloja pari, pienkerrostaloja
72. Leirintäalue Mustan taakse lilaisten alueelle.
73. Rakentaminen on ok, kun on kauniita rakennuksia ja jättää luonnossa liikkumiselle tilaa.
74. vähäistä asuinrakentamista, luonto ja virkistyskäyttöön liittyvää rakentamista
75. En toivoisi asuinrakentamista. Alueellu on rakennettu nytkin hyvin paljon, ja keskustassa ja sen tuntumassa on paljon tarjontaa, niin nykyiselläänki rannasta, sekä keskustasta. En ymmärrä mikä kiire kaupungilla on kaavoitta ja rakentaa tämä alue täyteen vain marginaaliväestön asuinkäyttöön.

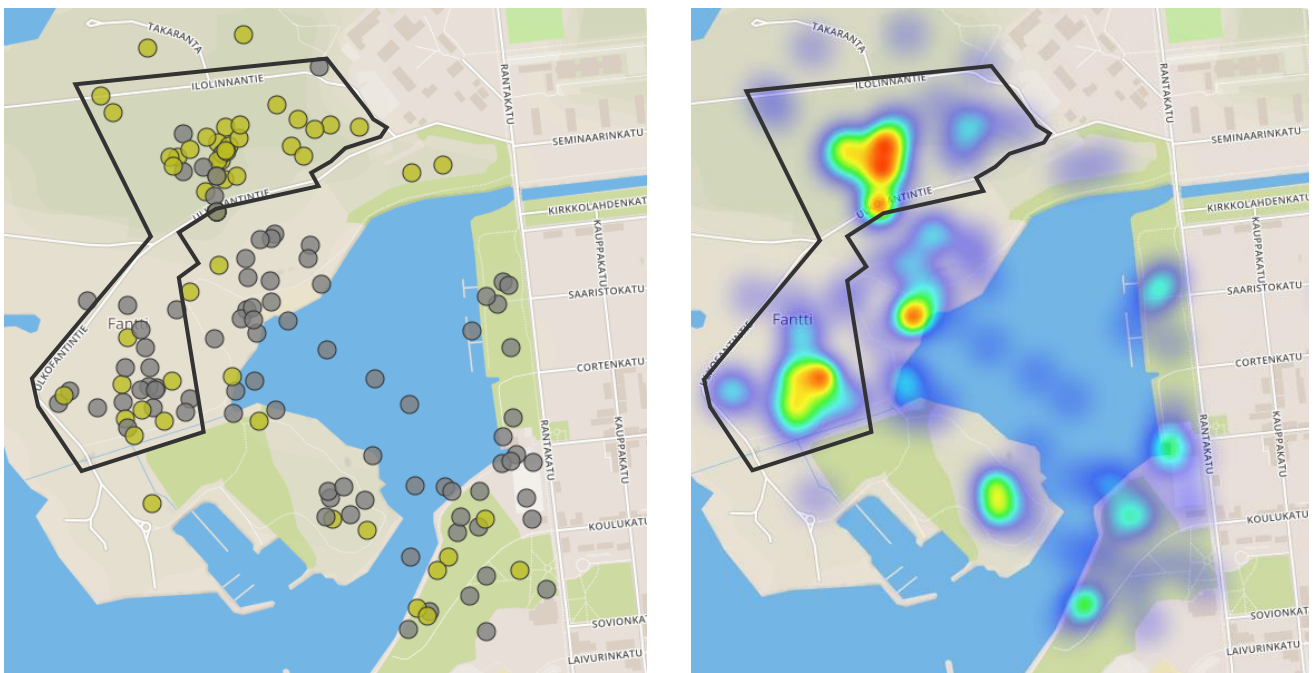
Rakentaminen on ok, kun on kauniita rakennuksia ja jättää luonnossa liikkumiselle tilaa.

Hyvin luonnonläheistä, jos mitään ollenkaan. Paljon pitäisi jättää puita ja mielellään pieniä metsäkkeitä ympäriinsä. Raahan etu on nimenomaan rannat luonnon tilassa lähellä keskustaa. Betonia ja asfalttia löytää kaikkialta muualtakin.

76. Jos pitää rakentaa jotain, niin aittoja, johon voi yrittäjiä tulla kesäisin. Mikäli asumiskäyttöön tarkoitettuja eakennuksia, niin perinteistä, mm.hirsitaloja, jne.
77. "Pitkäkarin metsä tulee ehdottomasti säilyttää nykyisessä mittakaavassa. Pohjana olevassa sateliittikuvassa metsää on harhaanjohtavastivielä enemmän jäljellä kuin nykytilanteessa (Pikkulahden kerrostalot puuttuvat, kuten myös Iloinnan läheisyyteen rakennetus ""huvilat"" (eli omakotitalot). Niiden takia puusto on vähäisempää kun mitä oheisessa sateliittikuvassa näyttää. Iloinnan rakennustöiden osalta on huomattu miten paljon nykyinen rakennustapa vaikuttaa myös kaavoitetun tontin ympäristöön. Sen lisäksi, että tonteilta on kaadettu käytännössä kaikki puut, ovat myrskyt kaataneet tonttien avohakkuun takia puuston myös Linjatien toiselta puolelta. Jos samanlaista tai vielä mittavampaa rakennustapaa käytetään myös muualla Pitkänkarin ja Iiläisten alueella on suojapuuston säilyttäminen nykymittakaavassa mahdotonta. Jos puustoa edelleen nykyisestä vähennetään, on sen suojavaikutus pienempi ja jäljelle jääneet puustot ovat alttiina myrskytuhoille vielä suuremmassa mitassa kuin nyt. Tämä sama koskee tulevaa Preiskarin kaavaa. Pitäisi ymmärtää, että vuosisatojen mittaa säästetty suojapuusto on tarkoituksessa jätetty. Nyt sitä ollaan kaatamassa joka suunnassa. Katsokaa oheista sateliittikuvaa ja miettikää mitä kaavoituksessa ollaan tekemässä. Korvaamatonta ja korjaamatonta vahinkoa?Kapeat metsäkaistaleet, kuten kaupungin pohjoisrannoilla (Sairaalan ranta, Kylmäniemi, Ruottalo, Isoholmi) eivät enää toimi suojapuustona, vaan ovat vain riski myrskytuhoille.Eli Pitkänkarin alueelle ei mitään lisärakentamista joka vaatii laajempaa puiden kaatamista. Iiläisten ruoppausmaakentille ehkä jotain pienimuotoista, joka ei vaadi laajoja puustotuhoja."
78. Arkkitehtuuriltaan korkeatasoista rakentamista, jossa otettu huomioon tulevaisuuden tarpeet, merellinen henki ja näkymät merelle ovat tärkeitä, pihatilat tulevat olla riittäviä, vehreitä ja hyvin suunniteltuja -kaiken ikäisille viihtyisiä ja toimivia pihatiloja, autoille riittävät parkkipaikat, mutta niin etteivät autot ole pihalla pääasia ja ne saadaan jotenkin "piilotettua" piha-alueelle, suuret parvekkeet, kattoterassit, joihin voisi yhdistää kaupungin yllä olevat saunat ja uima-altaat. Yhteistiloihin voisi myös panostaa; voisiko olla pihassa grillipaikka, pihasaunaa, alakerrassa kuntosalia, askartelutilaa, riittävästi varastotilaa, viihtyisä kookoustila, jossa voisi pitää esim. taloyhtiö kokouksia tai järjestää vaikka juhlat/ vuokrata kokouskäyttöön. Erilaisia ja enemmän vaihtoehtoja tarjoavaa huippurakentamista huippupaikalle! Rakentamisen laatu tulee myös olla kestävä, ei hutuiloiden ja kiireellä rakentamista, vaan ymmärrettävä että nyt kannattaa panostaa suunnitteluun ja laatuun. Hyvät yhteydet, myös kevyen liikenteen yhteydet ympäristöön, uimarannalle, venelaitureille, keskusta. Voisi miettiä, voisiko Seminaarin alue tuottaa joitakin palveluja asuntoalueelle. Vanhan Raahen läheisyydessä oleva viihtyisä asuinalue, joka on Raahen käyntikortti, myös perheille tarkoitettu turvallinen asuinalue, josta lyhyt matka erilaisiin merellisiin aktiviteetteihin, luontopolulle, saunamaailmaan ja maauimalaan. Kaikkien toivealue, johon kaikki haluaisivat asumaan!
79. En toivo tälle alueelle minkäänlaista rakentamista.
80. Massiivista rakentamista (kerrostalot) ei tule sallia. Lukionrannan kaksi kerrostaloa ovat tästä varoittavia esimerkkejä. Näitä kevyempiä asuinrakennuksia voisi sijoittaa kapeana vyöhykkeenä Fanttien kanavan pohjoisrannalle.

5. Rakentamisen ja toimintojen sijoittuminen

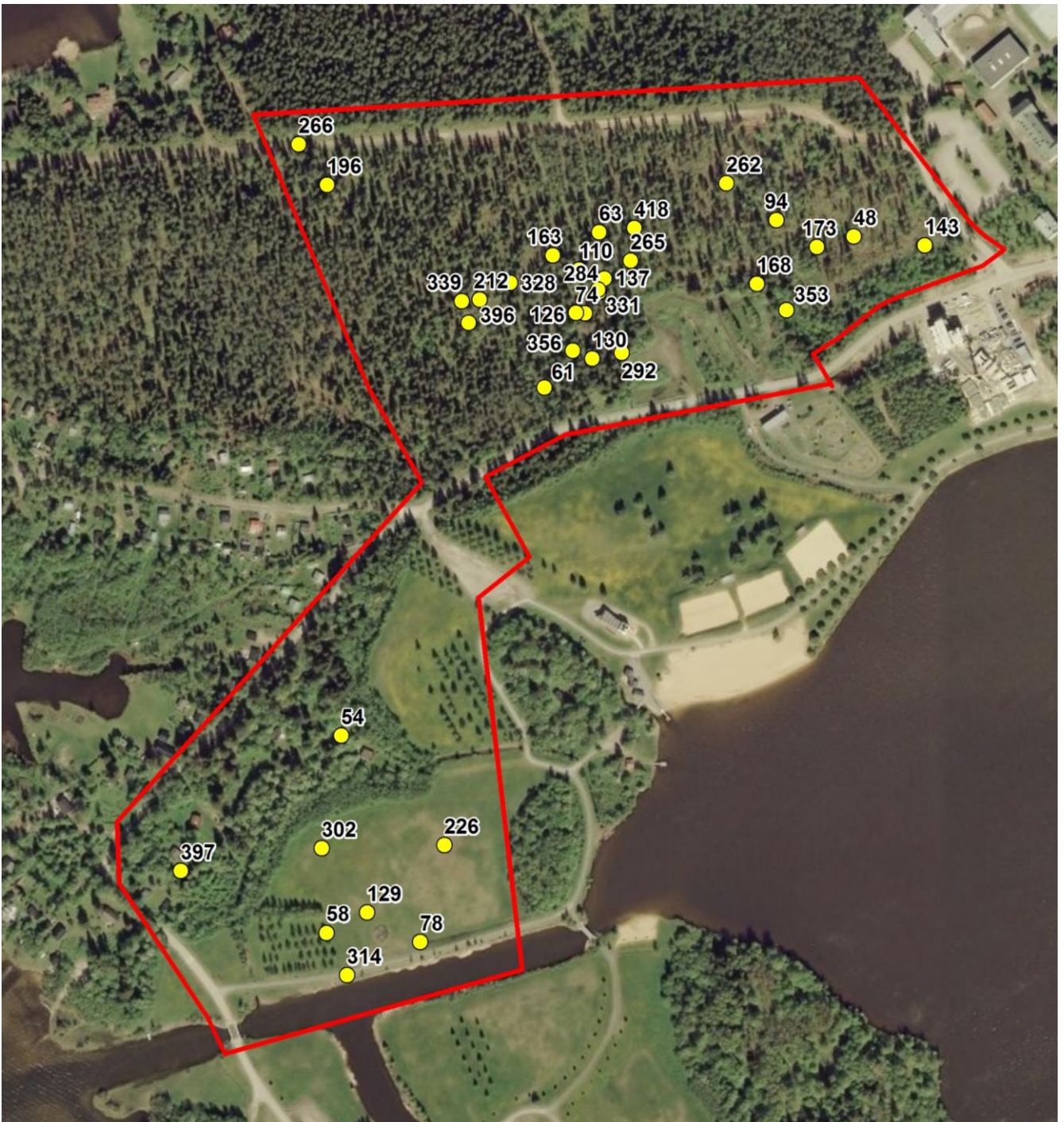
Vastaajia pyydettiin merkitsemään kartalla paikat, joihin he toivoisivat uusien asuinrakennusten tai uusien toimintojen ja palvelujen sijoittuvan. Yksittäisistä vastauspisteistä muodostettiin lämpökartat, joissa ne alueet, joilla on eniten pisteitä näkyvät punaisina. Kaupunginlahdenrannan alueelle merkittiin 35 paikkaa uusille asuinrakennuksille ja 25 paikkaa uusille toiminnoille tai palveluille.



Kuva 8. Uusien asuinrakennusten sekä uusien toimintojen ja palvelujen sijoittuminen molempien asemakaavojen alueille. Lämpökartalla näkyvät punaisena ne alueet, joille on merkitty eniten pisteitä. Kaupunginlahdenrannan alue rajattu mustalla viivalla.

Uudet asuinrakennukset

Vastaajia pyydettiin merkitsemään kartalle sopivimmat paikat uusille asuinrakennuksille ja perustelevaan, miksi juuri tämä paikka olisi paras. Lisäksi vastaajat saivat kertoa, minkälaista rakentamista he alueelle toivoisivat. Uusien asuinrakennusten paikat painottuivat vastauksissa selvästi Kaupunginlahdenrannan pohjoisosaan Pitkäkarin alueelle (kuva 9). Kuvassa on pisteen vieressä vastauksen numero, jonka perusteella pisteen voi yhdistää vastauksiin sivuilla 16 ja 17.



Kuva 9. Sopivimmat paikat uusille asuinrakennuksille

Miksi toivoisit asuinrakentamista juuri tänne?

Pitkäkari

- 48. Turha huolittelematon risukko tällä hetkellä
- 63. Joutomaata. Korkeista taloista avautuis oikea merimaisema yli preiskarin.
- 74. ehkäpä keskeisellä kaupunkialueella voisi olla muutakin kuin raivaamatonta pimeää pöpelikköä
- 94. Jos jonnekin täällä on saatava asuinrakennuksia, niin tänne.
- 130. Alueen aktivointi
- 137. Toivoisin painopistettä eli suurimpia kuutiomääriä tänne ja rannoille pienimuotoisempaa, jotta luonnonmukaisuus säilyisi vesistöjen suunnalta katsottaessakin.
- 143. Kaunista aluetta, josta saa hienot näkymät korkeista kerrostaloista seminaarin suuntaan. Toiseen suuntaan hienot näkymät luontoreitistölle.
- 168. Alue ei ole muussa käytössä lukuunottamatta yhtä tukkoista polkua.
Alue kuitenkin on lähellä rantaa molemmin puolin ja sopivalla rakentamisella sangen viihtyisiä paikka.
- 173. Vähiten häiritsevä mutta kuitenkin hyvällä paikalla
- 262. Ei häiritse rantaa.
- 265. Jätetään rannat mahdollisimman vapaiksi
- 284. Metsäalue, suojainen rakennuspaikka
- 328. Se on mielestäni hyvä sijainti asutukselle. Samalla yhteiset ranta-alueet säilyvät ihmisten käytössä.
- 339. Ei haittaa pikkulahden toimintoja.
- 353. Ei häiritsisi mökkeilijöitä niin paljon
- 356. hyvä alue
- 396. 13-vuotta haaveillut tontista täältä.
- 418. Asuinrakentaminen sijoittaminen tälle alueelle toteuttaa osayleiskaavaa. Saadaan hienoja merellisiä asuntoja keskustan ja palvelujen läheisyyteen, jos ne vain suunnitellaan huolella ja rakentaminen toteutetaan myös korkealaatuisesti.

Eteläosa

- 54. Hyvällä paikalla meren ympäröimänä mutta myös viheraluetta lähellä
- 58. Oikein loistava paikka 2-kerros luhtitalolle, jää hyvin tilaa virkistyskäyttöön
- 78. Vesiyhteys!
- 129. Hyvä sijainti
- 302. Tähän sopisi matalaa yksikerroksista rakentamista (rivitalot) niin, että Raahessa olisi jonkin verran asuntoja meren läheisyydessä. Rakennusten tulisi olla tarpeeksi kaukana tuosta kanavasta ja meren/Pikkulahden rannasta, että rannat jäisivät luonnollisiksi ja ranta-alueella olisi kaikilla mahdollisuus käyttää pyörä-jalankulkutietä.
- 397. Uusilla, pienillä, mökeillä alue voisi siisteytyä. Kartotettaisiin samalla, mitkä ovat käytössä/kunnossa. Tuntuu, että paljon ränsistyy pystyyn.

Millaista rakentamista toivoisit Kaupunginlahdenrantaan?

Pitkäkari

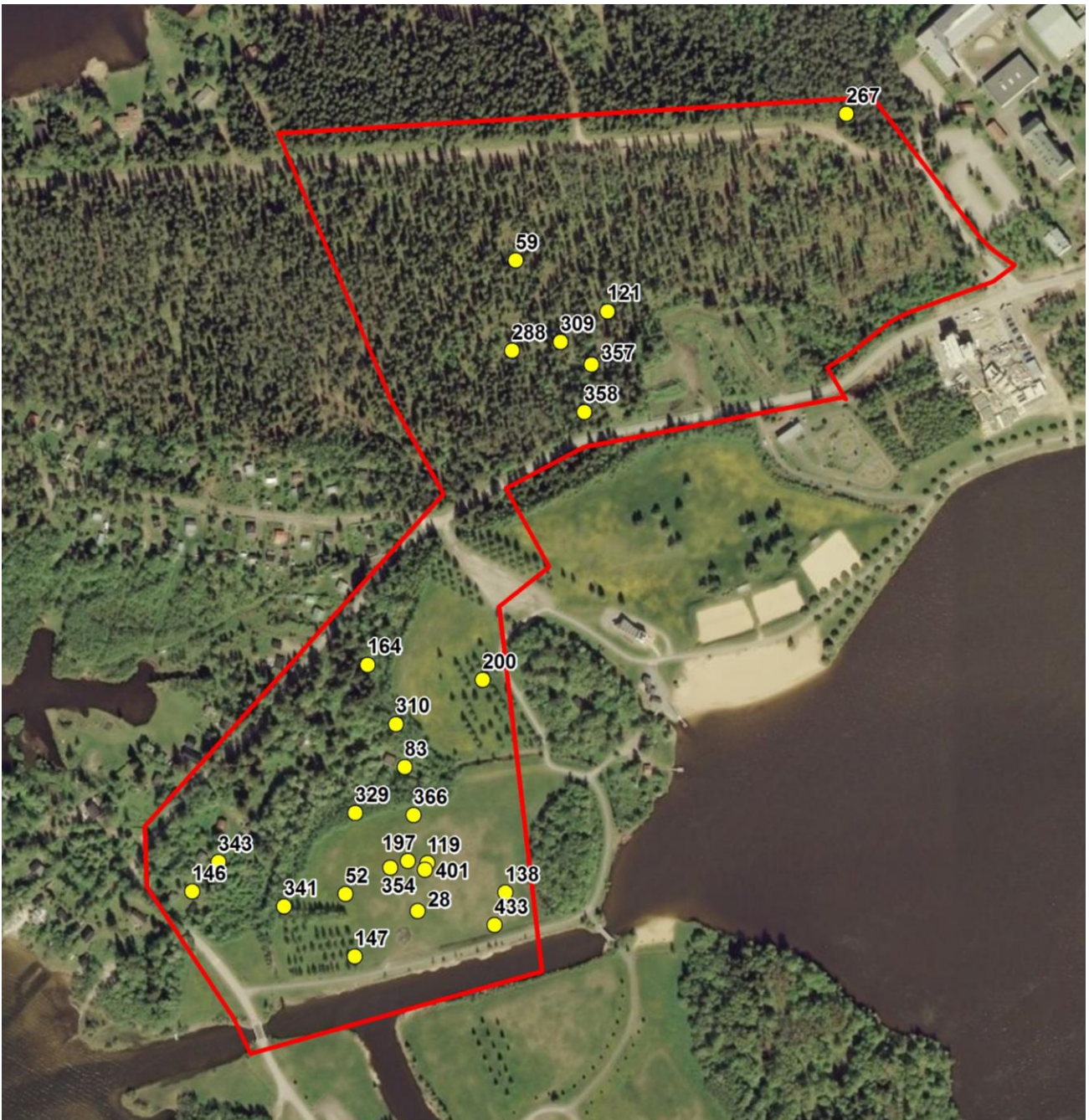
- 48. Kerrostaloja, ehkä 4-5 kerrosta, myös luhtitaloja, ehkä rivitaloja
- 74. teollisen perinteen inspiroimaa uusvanhaa townhouse-arkkitehtuuria. jos rakennetaan kaupungin keskeisimpiä alueita lähellä komeita rantoja, rakentamisen pitää olla parasta mahdollista, ei puolivillaisesti toteutettuja laptitaloja kuten pikkulahdella
- 94. Pientaloja
- 130. Kerrostaloja.
- 137. Kerrostalojakin voisi rakentaa. Toivoisin silloin, että taloyhtiöiden pihojen viihtyisyyteen panostettaisiin, jotta pihoista voisi muodostua yhteisiä olohuoneita. Grillikatokset ja myös aikuisille suunniteltua oleskelutilaa pelkän lasten leikkipaikan sijaan, vnelaituri, rantasauna yhteiseen käyttöön.
- 143. Kerrostaloja. Pientaloja.
- 163. Samanlaisella kaavalla kun vanha raahe, ehkä vähän isompia tontteja
- 168. Rannan kerrostalojen jatkoksi ehkä hiukan matalampaa. Kuitenkin niin että meri näkyisi asunnoista.
- 173. Ehkä matalampaa kuin rannan kerrostalot mutta kuitenkin niin korkeaa että meri näkyisi asunnoista. Voisi olla jotain merenkäyntihenkistä kaksikerroksisia asuntoja.
- 265. Matalahkoa puutalorakentamisessa vrt vanharaahe
- 284. rivi- ja omakotitaloja
- 328. Omakotitaloja, rivitaloja ja/tai kerrostaloja. Mielestäni sillä ei ole suurta väliä.
- 339. Ei kuitenkaan tornitaloja. Max 4 kerrosta.
- 353. Omakotitaloalue
- 356. korkea rakentamista
- 396. Perinteistä (hirsi/puu), ei modernia mallia. Väljää, ei vieriviereen ja kaikkia puustoa/luontoa pois.
- 418. Arkkitehtuuriltaan korkealaatuista, kestäväää ja merellistä henkeä korostavaa rakentamista, joka ottaa huomioon valtakunnallisesti arvokkaat alueet, Vanhan Raahen ja Seminaarin alueen. Suunnittelussa tulee jättää asuinalueelle myös vihreitä keitaita tavalla tai toisella esim. pihojen tulee olla vehreitä, ei asfaltilla päällystettyjä, täyteen ahdettuja pihatiloja, jossa ei ole tilaa edes lasten leikkivälineille. Rakennusten pihojen tulee olla viihtyisiä. Rakennuksissa tulee joka huoneistossa olla suuret parvekkeet ja merinäköala, olisi mahtavaa, jos parvekkeita olisi useampiakin suuremmissa huoneistoissa. Asuinalueella tulee olla huoneistoja kaiken ikäisille. Rakennuksien ylimässä kerroksessa voisi olla auringonottoerasseja, saunoja, uima/ porealtaita, kokous- ja yhteistiloja, jopa vuokrattavaksi, yhtiön kokouksiin tai juhlatilaisuuksiin.

Eteläosa

- 54. Matalaa kerrostaloa, rivitaloa, vuokrattavia mökkejä
- 58. Viittaaan ylläolevaan
- 129. Kerrostalo
- 302. Nimenomaan matalaa yksikerroksista rakentamista (rivitalot), eikä missään nimessä kerrostaloja tms., jotka piilaavat luontomaiseman.
- 397. Pieniä mökkejä, kuten siirtolapuutarhatyypisiä, max.40m.

Uudet toiminnot tai palvelut

Vastaajia pyydettiin merkitsemään kartalle sopivimmat paikat uusille toiminnoille ja palveluille sekä kertomaan, minkälaisia toimintoja ja palveluja he alueelle toivoisivat. Vastaukset näkyvät pisteinä kuvassa 10 ja pisteen voi viereisen numeron avulla yhdistää vastauksiin sivulla 19. Uusien toimintojen ja palvelujen paikat painoutuivat selvästi Kaupunginlahdenrannan eteläosaan.



Kuva 10. Sopivimmat paikat uusille toiminnoille ja palveluille

Millaisia toimintoja tai palveluja toivoisit Kaupunginlahdenrantaan?

Pitkäkari

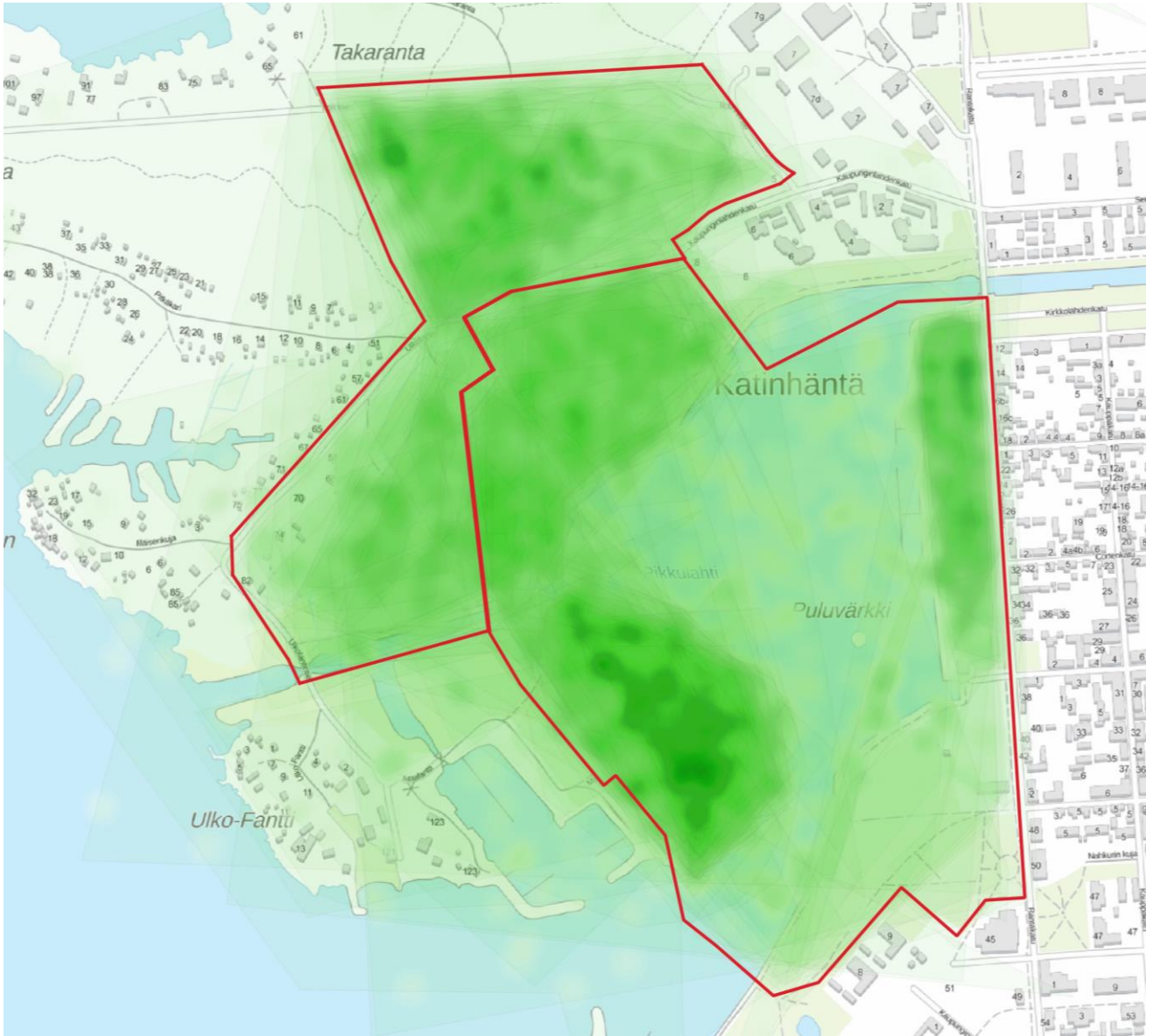
59. Kesätanssilava, ravintola
121. Metsäluontopuisto, joka toimii kaupunkilaisten lähimetsänä ja palvelee tulevaisuudessa myös matkailijoita. Kv-matkailijat haluavat vanhan kaupungin ja meren lisäksi nauttia suomalaisesta metsästä. Lähimetsä tarvitaan ja se sijaitsee liikenteellisesti erinomaisella paikalla. Luonto on tärkeä vetovoimatekijä.
288. Frisbee-golf ainakin, kun se on nykyisin sellaisessa rämeikössä, ettei lasten kanssa viiitti sinne mennä. Lapsille, myös isommille lapsille pyöräilyrata, jollainen olikin ennen ensimmäisiä kerrostaloja. Puihin köysiratoja, riippusiltoja sekä isoja puita kiipeilypuiksi. Moniko nykyajan lapsi on edes kiivennyt puuhun kun kaikki poistetaan rakennuksien alta.
- Ranta-alueella voisi olla pikkukioskeja kesäisin, osassa esillä / myynnissä paikallisia tuotteita, vaihtuvien aiheiden pop-up kioskeja. Ranta-alueesta kannattaisi tehdä kaupungin olohuone jossa viihdytään itsekseen, perheen ja / tai vieraiden kanssa. Aloittaa ehostus ainakin kukilla ja istutuksilla, muutama paikallisen taitajan tekemä puinen iso rantatuoliryhmä joka ei missään nimessä saa olla perinteinen pirttiryhmä :)!
309. Eritasoisia mökkejä turisteille
357. rivitaloja
358. Jos asuinalueetta laajennetaan, olisi hyvä jos jokin pikkumarketti olisi läheisyydessä. Ajatellen että lämpöisiä kesäaikoja sekä kylmiä talvi-päiviä, olisi helpompi siellä päin asuville jos olisi se pieni kauppa. Sekä pikkulahti on suosittua aluetta muutenkin joten asiakkaita uskoisin riittävän

Eteläosa

28. Tähän voisi perustaa leirintäalueen. Leirintäalueen ei tarvitse olla iso. telta-alue, huoltorakennus, vastaanotto, kahvila. Pari paritaloa ja viitisen yksittäistä mökkiä. Mallia voisi ottaa Kokkolan leirintäalueesta.
52. Ravintola- ja juhlienpitorakennus. Pikkulahti olisi suosittu esim. häiden pitoon, mutta siellä ei ole mahdollista tällä hetkellä pitää juhlia 100 henkilölle
83. Leirintäalue. Toisi kaupungille turisteja ja olisi sopivan matkan päässä kaupungista
119. Vuokrattavia pikkumökkejä, mökkikylä.
138. Liikuntamahdollisuus esim. kuntopiiri, petanque-alue, minigolf tms.
146. Vuokramökkejä, näkymä kanavalle. Luksusmajoitusta turisteille/kaupunkilaisille.
147. Ainutlaatuisia vuokramökkejä kanavan tuntumaan. Tyyliin Lapin lasi-iglut tms.
164. Kauppa,
197. Frisbeegolfrata toisi ihmisiä alueelle.
200. Frisbeegolfrata. Alue on viihtyisä ja säilyisi sellaisena. Rata palvelisi vajaamittaisena 9-12 väylää hyvin aloittelijoita ja kokeneempiakin harrastajia tai täysimittaisena 18-väyläidenä radalla voitaisiin hyvin järjestää SM-tason kisoja. Kustannukset ovat minimaaliset kun maata ei tarvitse myllätä yhtään ja ylläpito ei ole nurmen leikkuuta kummoisempaa. Alue voisi silti toimia tapahtumapaikkana esim. Sulatto-tapahtumaa varten, radan voi sulkea käytöstä helposti.
310. Golf-kenttää, tasokkaita mökkejä kanavan viereen, koska mökkirannasta olisi helppo päästä melomaan ja suppai-lemaan kanavaan.
329. Leirintäalue tai yhteinen virkistysalue.
341. Kylpylä
343. muutama vuokramökki sinne missä on entisiäkin mökkejä.
354. Leirintäalue
366. Leirintäalue sopisi tähän! Muutama mukava mökki ja huoltorakennus yhteiseksi vierasvenesataman kanssa.
401. Yleiseen käyttöön juhluvuokratilaa ja pitopalvelutilaa +90hlöille.

Säilytettävät virkistysalueet

Vastaajia pyydettiin merkitsemään kartalle alueita, joiden he toivoivat säilyvän virkistysalueena ja perustelemaan, miksi juuri kyseinen alue tulisi säilyttää virkistyskäytössä. Kuvassa 11 näkyvät tummimmalla vihreällä ne alueet, joiden kohdalla oli eniten päällekkäisiä merkintöjä. Moni vastaaja merkitsi koko Kaupunginlahdenrannan ja Pikkulahden alueen säilytettäväksi virkistysalueeksi. Yhteensä kartalle merkittiin 74 aluetta.



Kuva 11. Säilytettävät virkistysalueet. Tummimmalla vihreällä ne alueet, joiden kohdalla oli eniten päällekkäisiä merkintöjä. Kaupunginlahdenrannan ja Pikkulahden alueet rajattu punaisella.

Kaupunginlahdenranta

Miksi toivoisit tämän alueen säilyvän virkistysalueena?

1. Toimivat reitit pyöräilyyn, kävelyyn, hiihtämiseen. Luonnonrauhaa, kaupunkilaisten ainoa luontokohde.
2. Annetaan luonnon olla lähellä kaupunkia! Ei kaikkialle tarvitse rakentaa! Luonto on parasta virkistäytymistä, ei sinne välttämättä mitään sen kummempia hilavitkuttimia tarvita
3. Kivat polut risteilevät satumaisessa metsässä.
4. Meren läheisyys ja kumpuileva maasto. Asunnot voi rakentaa kauemmaksi
5. Alueella polkuja ja reittejä
6. Miksi ei voisi kaupunkilaisilla olla merellinen virkistysalue? Siellähän on ihmiset liikkeellä päivittäin.
7. Tämän alueen puuston säilyttäminen nykyisellään on ensiarvoisen tärkeää. Kun kaupungin suojapuustoa merelle päin ollaan joka suunnasta tuhoamassa (Sairaalan alue, Kylmäniemi, Ruottalo, Isoholmi jne.) on Pirkänkärin ja Maa-Fantin nykyinen puusto ehdottomasti säilytettävä nykyisessä laajuudessa. Jos puustoa pienennetään pinta-alaltaan ja muutetaan osin "puistomaisemmaksi" altistetaan ko. alue ja ympäröivät alueet myrskytyhoille. Näistä tuhoista on esimerkkejä jo Iloinnan päässä, jossa kaavan mukaan rakennetut uudet rakennukset ovat aiheuttaneet sen, että puustoa on myrkyillä kaatunut runsaasti myös tonttien ulkopuolella. Eli pohjoistuuli pääsee puhaltamaan avohakatusta aukosta suoraan Pitkänkärin männikköön. Sama on havaittavissa myös Pitkänkärin Seminaarin päässä. Kaikessa ranta-alueita ja saaristoa koskevassa kaavoituksessa pitäisi ensimmäisenä kriteerinä olla suojapuuston säilyttäminen vähintään nykyisessä laajuudessa ja rakentaminen tehdä ja jättää tekemättä täysin sen ehtoilla. Merenrantakaupunki ei ole sisämaassa, vaikka kuinka haluttaisiin, ja merellisyys ei ole rakentamista rannoille, vaan meren vaikutusten huomioon ottamista. Se osattiin ennen, mutta on uusimmissa kaavoissa ja visioissa täysin unohdettu. Rajasin alueen koskemaan vain ko. kaavan aluetta, mutta huoli koskee tietysti kaikkia muitakin uhan alla olevia alueita (Pitkäkari, Fantit, Preiskari, pohjoisrannat jne.)



Yhteensä 7 merkintää

- Polut ja reitit
- Pyöräily, kävely, hiihtäminen
- Puusto suojaa kaupungin keskustaa merituulelta

Pitkäkari

Miksi toivoisit tämän alueen säilyvän virkistysalueena?

1. Kaupunkilaisia ja matkailijoita palveleva lähimetsä. Luonto on tärkeä vetovoimatekijä. Kv-matkailijat haluavat metsään. Moniko kaupunki voi tarjota vanhan kaupungin, meren ja metsän muutaman neliökilometrin sisällä?!
2. Pitkänkärin metsäaluetta on tarkasteltava kokonaisuutena, johon rajattu alue sisältyy. Tähän asti metsä on säilynyt lähes luonnontilaisena, millä on ollut merkitystä myös virkistysalueena. Monipuolinen, runsaslajinen kasvillisuus ja eläimistö. Raahen historian ja arkeologian kannalta merkittäviä paikkoja. Alueen kaupunkia suojaava merkitys ymmärrettiin jo 1700-luvulla, jolloin puiden kaataminen saatettiin jopa kieltää.
3. Samoin kuin Fantissa, täällä on kohtuu luonnontilaista metsää, jossa on mukava kuunnella muuta kuin kaupungin melua, eli lintuja. Alueiden täytyy olla tarpeeksi suuria, ettei siellä joka askeleella joudu törmäämään muihin, erityisesti jos alueelle on tarkoitus vielä lisää asukkaita. Jatkuvalle liikenteen melulle pitää olla pakopaikka.
4. Ihanat metsäpolut ja oikea metsän tuntu lähellä keskustaa. Ei löydy kovin monesta kaupungista, selkeä vetovoimatekijä!
5. Jotain luontokaistaletta olisi hyvä jättää. Puut puhdistavat ilmaa saasteilta. Lapset tarvitsevat luontoa, mm. päiväkotiretket, jne.
6. suojametsä ja virkistyskäyttö kaikille
7. Lähellä kaupunkia kävelyreittien varrella oiva virkistymismahdollisuus kaikelle kansalle.



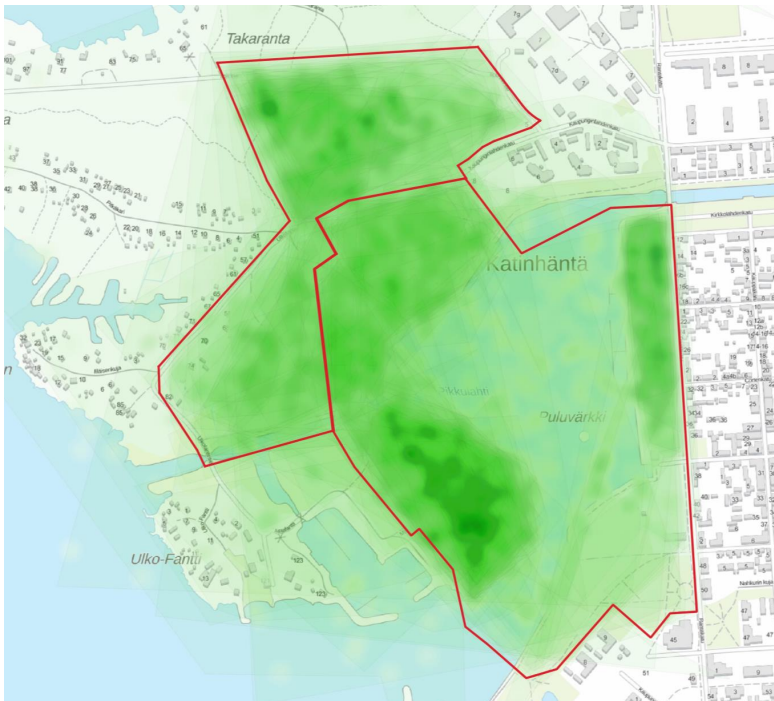
Yhteensä 7 merkintää

- Metsäpolut
- Oikea metsän tuntu lähellä keskustaa
- Luonnontilainen metsä
- Monipuolinen kasvisto ja eläimistö
- Merkittäviä historiallisia paikkoja

Muut alueet

Miksi toivoisit tämän alueen säilyvän virkistysalueena?

1. Raahen keskustassa asuville lapsille, aikuisille ja vanhuksille pitää jäädä alue jossa pääsee nauttimaan metsän ja rantojen tunnelmasta. Varsinkin keskustassa olevat koulut voivat hyödyntää alueen läheisyyttä.
2. Tämä on **se** Raahen virkistysalue. Voitteko kuvitella ikonisempaa maisemaa, jos muita saaria ei lasjeta? Raahen brändi nivoutuu sen ainutlaatuisen saaristoon ja vanhaan kaupunkiin. Olisi kauhistuttavan lyhytnäköistä esimerkiksi kaupallistaa tämä alue. Tämä alue on Raahen "kasvot".
3. Ainoa mahdollisuus käydä metsässä lähialueella. Luonto ja eläimistö tarvitsevat myös tilaa.
4. Koska tälle alueelle lähiliikuntapaikka pitäisi tulla. Tälle alueelle siis saisi tehdä muutoksia, muokkauksia, mutta tämän alueen pitäisi tulevaisuudessakin olla kaikkien kaupunkilaisten käytettävissä.
5. Pyöräily-kävelyreitti on säilytettävä kansalaisten vapaassa käytössä ja tuolla alueella pesii myös kyhmynkajoutsenpari joka vuosi aina uudelleen.
6. Lähellä kaupunkia ulkoilumahdollisuus.
7. Paljon hienoja reittejä, polkuja ja kyseessä on raahelaisten olohuone.
8. Taloja on jo aivan tarpeeksi.
9. Alueelle olisi täydet mahdollisuudet rakentaa ja sitten ylläpitää erinomaisen viihtyisää ja monipuolista SM tai jopa EM-tasoista frisbeegolfrataa. Rata istuisi hyvin merellisen, liikunnallisen Raahen imagoon.
10. Tulevatkin sukupolvet tarvitsevat vapaita luonnollisia ulkoilualueita kaupungin kyljessä. Pitkänkarin metsät suojaavat kaupunkia kaikkein kylmimmiltä tuuilta. Jos nämä metsät hävitetään rakentamisen alle, seuraukset ovat arvaamattomat.
11. On tärkeää säilyttää alueita luonnonmukaisena ja ehostaa niiden toimivuutta liikunta ja virkistys alueina
12. Ainoa mahdollisuus käydä metsässä lähialueella. Luonto ja eläimistö tarvitsevat myös tilaa.



Yhteensä 20 merkintää

- Moni merkinnyt koko suunnittelualueen ja sen ulkopuolisenkin alueen
- Tärkeä virkistysalue keskustan välittömässä läheisyydessä

6. Johtopäätökset

Kaupunginlahdenrannan ja Pikkulahden asemakaavoitus selvästi kiinnostaa raahelaisia ja kyselyyn vastattiin aktiivisesti. Tässä raportissa on käsitelty ainoastaan Kaupunginlahdenrantaa tai molempia suunnittelualueita yleisesti koskevia vastauksia.

Kaupunginlahdenrannan eteläosa ja Pitkäkärin alue erottuvat vastauksista selkeästi omanlaisinaan alueina, joiden suunnittelussa toivotaan painotettavan erilaisia tavoitteita.

Vastaajien mielestä Pitkäkari on selkeästi paras alue uudelle asuinrakentamiselle. Pitkäkärin länsiosaan merkittiin myös monia tärkeitä olemassa olevia luontokohteita ja reittejä, joiden toivottiin säilyvän myös tulevaisuudessa. Alueelle toivottiin melko tasaisesti sekä kerrostaloja että pientaloja. Monessa vastauksessa toivottiin myös, että tulevista asunnoista olisi merinäköala.

Myös Kaupunginlahdenrannan eteläosaan merkittiin joitain asuinrakentamisen paikkoja, mutta selvästi vähemmän kuin Pitkäkärin alueelle. Eteläosa nousi vastauksista esiin enemmän tapahtumien ja vapaa-ajan alueena. Alueelle ehdotettiin mm. paljon erilaisia palveluja, kuten frisbeegolfraataa, leirintäaluetta, kylpylää ja ravintolaa.

Vastauksissa korostettiin myös Kaupunginlahdenrannan merkitystä raahelaisten tärkeimpänä virkistysalueena keskustan välittömässä läheisyydessä. Erityisesti alueen reittien ja polkujen toivottiin säilyvän myös tulevaisuudessa.

1. Asuinrakentamisen toivottiin selkeästi painottuvan Pitkäkärin alueelle. Kaupunginlahdenrannan eteläosaan toivottiin tapahtumia ja muita vapaa-ajan toimintoja.
2. Kaupunginlahdenrannan alueella on paljon asukkaille tärkeitä pyöräily- ja kävelyreittejä sekä metsäpolkuja, joiden säilyminen tulisi turvata uuden rakentamisen sijoittamisessa ja suunnittelussa.
3. Alueen suurimpia vahvuuksia ovat meri ja luonto. Näitä kannattaa hyödyntää suunnittelussa ja toisaalta varmistaa, ettei niitä heikennetä.
4. Luonto- ja kulttuuriarvojen lisäksi alueella on paljon asumisviihtyvyyttä lisääviä toimintoja, joita voisi kehittää edelleen suunnittelun yhteydessä.
5. Reittien ja polkujen kehittämisessä kannattaa hyödyntää ja korostaa alueen historiaa ja kulttuuriarvoja.
6. Rantojen toivotaan säilyvän mahdollisimman laajasti kaikkien yhteisessä käytössä.

