

YLEISÖLLE TARKOITETTU TIIVISTELMÄ

Pentti Hämeenaho Oy hakee maa-aines- ja ympäristölupaa peruskallion louhintaan ja murskaukseen Raahen kaupungin Kopsan kylällä Tuppukankaan yhteismetsän omistamalle kiinteistölle 678-874-1-8/1. Hakijalla on sopimus maanomistajan kanssa lupien hakemisesta ja maa-ainesten otosta. Nyt haetaan lupaa oton jatkamiselle. Haettava ottomäärä on 110 000 m³. Suunnitellun ottoalueen koko on noin 3,65 ha. Ottoalue on rajattu siten, ettei louhintaa suoriteta nykyisestä louhoksesta lähimmän tuulivoimalan suuntaan. Uudella hakemuksella haetaan lupaa ottotasolle +86,0(N2000), joka on n. 4,5 m aiemman ottotason alapuolella. Ottoalueen länsipuolista, noin 1,1 ha aluetta käytetään tukitoiminta-alueena. Maa-aines- ja ympäristölupia haetaan yhteislupana 10 vuodeksi.

Toiminta on aiemman toiminnan jatkamista ja laajentamista, eikä toiminnasta aiemman toiminnan kokemusten perusteella aiheudu haitallisia ympäristövaikutuksia. Ennen louhinnan aloittamista louhoksessa oleva vesi tullaan pumppaamaan hallitusti louhoksesta pois alueelle rakennetun selkeytysaltaan kautta. Alueelta johdetut vedet eivät aiheuta vettymistä. Vedet johdetaan noin 50m² / m³ selkeytysaltaan kautta länsipuolisen suoalueen ojitukseen, hakemuksen kohteena olevalle tilalle. Suo-ojituksen vesimäärä ei kasva oleellisesti. Koska louhinta tullaan todennäköisesti suorittamaan lyhyellä ajanjaksolla, ei suurempia tyhjennyspumppauksia tai jatkuvaa pumppausta tarvita.

Riskeinä toiminnassa ovat mahdolliset öljy- tai polttoainevuodot, joihin varaudutaan öljyn-torjuntakalustolla. Mahdollisia öljy- tai polttoainevuotoja tarkkaillaan jatkuvasti silmämääräisesti. Vahinkotilanteissa puhdistustoimiin ryhdytään välittömästi ja tehdään ilmoitus palo- ja pelastus- sekä lupaviranomaisille. Tarvittaessa otetaan maa- tai vesinäytteitä, jotka toimitetaan akkreditoituun laboratorioon analysoitavaksi.

Lähin asutus sijaitsee noin 3,2 kilometrin etäisyydellä louhoksesta, joten toiminnasta ei sille aiheudu melu-, pöly- tai värinähaittoja. Mahdollista haitallista pölyämistä estetään tarvittaessa kastelulla ja laitteistojen koteloineilla. Louhoksen reunat vähentävät melun leviämistä asutuksen suuntaan.

Lopputilanteessa alueelle syntyy vesiallas, jota voidaan käyttää virkistykseen. Mikäli otto ei jatku seuraavien suunniteltujen ottovaiheiden alueelle, tukitoiminta-alueena käytetty alue metsitetään tai sen annetaan metsittyä.

Pentti Hämeenaho Oy

Tuppukankaan kallioalueen ottosuunnitelma

Raahe, Kopsan kylä, Tila Tuppukankaan yhteismetsä (678-874-1-8/1)

2024-07-05



1. HANKETIEDOT

Pentti Hämeenaho Oy hakee maa-aines- ja ympäristölupaa peruskallion louhintaan ja murskaukseen Raahan kaupungin Kopsan kylällä Tupukankaan yhteismetsän omistamalle kiinteistölle 678-874-1-8/1. Hakijalla on sopimus maanomistajan kanssa lupien hakemisesta ja maa-ainesten otosta. Maa-aines- ja ympäristölupia haetaan 10 vuodeksi yhteislupana. Toiminta on aiemman toiminnan jatkamista ja laajentamista. Aiempi maa-aineslupa louhimiselle on myönnetty Ilkka Pekkaselle 4.10.2013 ja ympäristölupa 7.10.2013. Maa-aineslupa on myönnetty 4,4 ha alueelle 10 vuodeksi määrälle 300 000 m³. Luvan mukaisista kiviaineksista on otettu 165 000 m³ noin 1,7 ha alueelta. Nyt haetaan lupaa oton jatkamiselle. Haettava ottomäärä on 110 000 m³. Suunnitellun ottoalueen koko on noin 3,65 ha. Ottoalue on rajattu siten, ettei louhintaa suoriteta nykyisestä louhoksesta lähimmän tuulivoimalan suuntaan. Uudella hakemuksella haetaan lupaa ottotasolle +86,0(N2000), joka on n. 4,5 m aiemman ottotason alapuolella. Ottoalueen länsipuolista, noin 1,1 ha aluetta käytetään tukitoiminta-alueena.

Pentti Hämeenaho Oy:llä on sertifioidut ympäristö- ja laatu järjestelmät (ISO14001 ja ISO9001).

2. ALUEEN NYKYTILA, LUONNONOLOSUHTEET JA MAANKÄYTTÖ

Alue sijaitsee Kopsan tuulivoimapuisto II:n alueella, lähellä Laivan kaivospiirin aluetta. Tuulivoimapuiston osayleiskaavassa alue on merkitty EO-1-alueeksi, eli maa-ainesten ottoalueeksi. Lähin tuulivoimala sijaitsee n. 180 m suunnitellun ottoalueen rajasta kaakkoon. Lähiympäristö on tuulivoiman lisäksi metsätalouskäytössä. Alue ei sijaitse luokitellulla pohjavesialueella. Lähimmät pohjavesialueet sijaitsevat yli 3 kilometrin etäisyydellä.

Lähin asutus sijaitsee n. 3,2 km ottoalueen eteläpuolella.

Louhintaa on suoritettu noin 1,6 hehtaarin alueella. Louhos on täyttynyt vedellä. Vesi tullaan pumppaamaan louhoksesta pois hallitusti alueelle rakennetun selkeytysaltaan kautta. Alueelta johdetut vedet eivät aiheuta vettymistä.

Pohjois-Pohjanmaan kolmannessa maakuntakaavassa alue sijaitsee merkinnällä EK (kaivos) reunassa, ei muita merkintöjä. Kopsan tuulivoimapuiston vaiheen II osayleiskaavassa alue on merkitty EO-alueeksi, eli maa-ainesten ottoalueeksi.

Lähin pohjavesialue, 1-luokan pohjavesialue 11926004 Lukkarostenperä, sijaitsee n. 2,9 km ottoalueen lounaispuolella. Noin 480 m lounaaseen sijaitsee metsälain 10 § mukainen pienvesistöjen välitön lähiympäristö.

3. SUUNNITELLUT OTTAMISTOIMENPITEET

Suunnitelma-alueen koko on n. 6,1 ha, sisältäen n. 3,65 ha ottoalueen, n. 1,1 ha tukitoiminta-alueen sekä suojavallien alueet. Ottoalueesta n. 1,7 ha on nykyistä louhosta. Louhittava kallio on nykyisen louhosmontun reunoilla ja paikoin myös laajennusalueella paljastuneena, muuten ohuen pintamaakerroksen peittämä. Loput pintamaat kuoritaan ottoalueen reunoille, jossa niitä käytetään suojaukseen. Nykyistä louhosta laajennetaan pohjois-luode suuntaan. Muilla reunoilla louhos jätetään nykyiselleen, koska louhos suojataan lohkarilla ja pintamailla, jolloin louhinta voidaan suorittaa pystynä. Laajennusalueen luiskat rakennetaan kaltevuudella 1:3 tasolle +89,0(N2000), eli kaksi metriä lopputilanteen vesialtaan pinnan alapuolelle. Ottotaso on +86,0(N2000) eli noin 4,5 m aiempaa ottotasoa alemmalla tasolla. Otettavien ainesten määrä on 110 000 m³ ja ottoaika on 10 vuotta. Laskennallinen keskimääräinen vuotuinen ottomäärä on 11 000 m³, mutta otto voidaan suorittaa pääosin jo 1-2 ensimmäisen vuoden aikana siitä, kun tuulivoimapuiston jatkorakentaminen alkaa.

Ennen louhinnan aloittamista louhoksessa oleva vesi tullaan pumppaamaan hallitusti louhoksesta pois alueelle rakennetun selkeytysaltaan kautta. Alueelta johdetut vedet eivät aiheuta vettymistä. Vedet johdetaan noin 50m² / m³ selkeytysaltaan kautta länsipuolisen suoalueen ojitukseen, hakemuksen kohteena olevalle tilalle. Suo-ojituksen vesimäärä ei kasva oleellisesti. Koska louhinta tullaan todennäköisesti suorittamaan lyhyellä ajanjaksolla, ei suurempia tyhjennyspumppauksia tai jatkuvaa pumppausta tarvita. Nykyinen vesiallas on matala, joten alkuvaiheen pumppaustarvekin on melko vähäinen. Nykyisen vesialtaan vesipinta edustaa kallion rakoilun pohjavesipintaa. Paikkatietoikkunan maastoprofiiliin mukaan se on nyt tasolla +90,7(N2000).

Louhinnan vaiheita ovat poraus, räjäytys, rikotus ja murskaus. Ulkopuoliset alan asiantuntijat suorittavat poraukset ja räjäytykset. Poraus- ja panostusmäärät perustuvat räjäytyssuunnitelmaan. Asutus on niin kaukana, ettei toiminnasta aiheudu tärinähaittoja asutukselle. **Panostusmäärät mitoitetaan siten, ettei tuulivoimaloille aiheudu haittoja. Tarvittaessa suoritetaan tärinämittauksia tuulivoimayhtiön kanssa sovittavalla tavalla.** Suurimmat lohkarit rikotaan kaivinkoneen iskuvasaralla murskausta varten tai louheena alueelta toimitettavaan raekokoon. Murskaus suoritetaan siirrettävillä murskauslaitoksilla, joiden mallit ja merkit vaihtelevat. Murskausurakoitsijat käyttävät parasta mahdollista teknologiaa. Pölyä ja melua vähennetään mm. laitteistojen koteloinneilla sekä sijoittamalla murskauslaitos alas louhokseen, jolloin louhoksen reunat toimivat melu- ja pölysuojauksena. Murskattava kiviaines kulkee syöttimen kautta esimurskaimeen, josta kuljettimilla väli- ja

jälkimurskaimiin. Seuloilla tuotteet säädellään haluttuihin raekokoihin ja erilaisiin lajitteisiin. Tuotteiden varastokasat sijoitetaan pääosin ottoalueen pohjoisen puoleiselle tukitoiminta-alueelle, murskauslaitos alas louhokseen. Murskausta suoritetaan alueella vain osan vuotta. Alueelta kuorittavat pintamaat käytetään suojaukseen ja tukitoiminta-alueen maisemointiin. Alueella työskenneltäessä kiinnitetään erityistä huomiota laitteiden ja koneiden kuntoon sekä öljyjen ja polttoaineiden huolelliseen käsittelyyn. Tukitoiminta-alueelle tai työkoneisiin varataan turvetta tai muuta öljynimeytysainetta riittävä määrä, jotta mahdollisen öljyvahingon sattuessa voidaan heti ryhtyä asianmukaisiin torjuntatoimenpiteisiin. Tukitoiminta-alueella säilytetään polttoaineita ja öljytuotteita vain murskauslaitosta varten. Polttoaineet säilytetään lukittavassa kaksoisvaippasäiliössä, jossa on ylitäytön estimet. Työkoneiden tankkaukset suoritetaan liikkuvasta tankkauskalustosta, joissa on asianmukaiset suojaukset.

4. TURVALLISUUS JA LIIKENNEJÄRJESTELYT

Kulku alueelle tapahtuu nykyistä reittiä, tie pidetään liikennöitävässä kunnossa. Kiviainesten louhinta ei saa aiheuttaa tarpeetonta vaaraa ympäristölleen. Tämän varmistamiseksi ulkopuolisia varoitetaan louhoksesta ja louhintatyöstä riittävän tehokkailla merkinnöillä. Räjähdyksistä varoitetaan äänimerkein ja huolehditaan, ettei lähitöllä ole liikennettä räjäytysten aikana. Louhoksen reunat suojataan maa- ja lohkarevalleilla siten, ettei kenelläkään ole vaaraa huomaamattaan pudota louhokseen, ei edes mahdollisilla alueella liikkuvilla moottorikelkoilla. Kulku alueelle tapahtuu olemassa olevaa reittiä pitkin alueen pohjoispuolelta. Louhokseen johtava ajoramppi jätetään toiminnan päätyttyä paikalleen, jotta alueelle muodostuvaa vesiallasta voidaan käyttää virkistyskäyttöön. Rampille sijoitetaan toiminnan loputtua lohkareita, ettei louhokseen ole vaaraa kertyä romuautoja tai muita jätteitä. Louhinnassa ja murskauksessa toimitaan lainsäädännön, lupamääräysten ja Pentti Hämeenaho Oy:n yleisten toimintatapojen mukaisesti. Hakija huolehtii siitä, että louhoksen reunat ja luiskat sekä aineiden varastointipaikat ovat työturvallisuussäännösten mukaisia. Suojaamalla louhos jo ottamistoiminnan alussa se ei aiheuta vaaraa ympäristölleen oton aikana eikä sen jälkeen.

5. YMPÄRISTÖVAIKUTUKSET

Toiminta on aiemman toiminnan jatkamista ja laajentamista, eikä toiminnasta aiemman toiminnan kokemusten perusteella aiheudu haitallisia ympäristövaikutuksia. Lähin asutus sijaitsee noin 3 kilometrin etäisyydellä lounaaseen suunnitellusta louhoksesta. Muita häiriintyviä kohteita, kuten kouluja tai päiväkoteja, ei ole melukantaman alueella. Louhoksen reunat vähentävät melun leviämistä asutuksen suuntaan.

Asutuksen ja louhoksen välinen puusto ja louhoksen reunat vaimentavat melua. Meluvaikutusta voidaan tarvittaessa vähentää pintamaavalleilla sekä tuotekasojen sijoittelulla. Suunniteltu toiminta ei tule lisäämään melu-, pöly- tai värinävaikutuksia asutukselle. Lähin luonnonsuojelualue on n. 6 km ottoalueen eteläpuolella sijaitseva Natura-alue SACFI1103402, Pitkäsnevan alue. Alueen läheisyydessä on muinaismuistoksi luokiteltu tervahauta, johon etäisyyttä on n. 200 metriä. Ottoalueella ei ole tiedossa, eikä laji.fi-sivuston mukaan havaittu uhanalaisia tai suojeltavia kasvi- tai eläinlajeja, joiden elinympäristö tulisi säilyttää ottotoimintaa rajoittamalla. Laajennusalue ei sijoitu luokitellulle pohjavesialueelle, eikä näy asutukselle tai yleisille teille, joten vaikutukset ympäristöön eivät poikkea nykytilanteesta tai nykyisen oton suunnitellusta jälkitilanteesta merkittävästi. Maisemallisia haittoja ei synny. Kaivannaisjätteen jätehuoltosuunnitelma on hakemuksen liitteenä. Alueelta kuorittavat pintamaat käytetään maavalleina suojaukseen tai tukitoiminta-alueen maisemointiin. Urakoitsijat toimittavat jätteet niille kuuluviin sijoituspaikkoihin. Öljy- ja polttoainevuodot torjuen ei toiminnalla vaaranneta pohjaveden laatua.

Mahdollisia öljy- tai polttoainevuotoja tarkkaillaan jatkuvasti silmämääräisesti. Vahinkotilanteissa puhdistustoimiin ryhdytään välittömästi ja tehdään ilmoitus palo- ja pelastus- sekä lupaviranomaisille. Tarvittaessa otetaan maa- tai vesinäytteitä, jotka toimitetaan akkreditoituun laboratorioon analysoitavaksi. Tulokset toimitetaan lupaviranomaisille. Erillistä raportointia tarkkailusta ei suoriteta kuin häiriötilanteissa.

6. MAISEMOINTI JA ALUEEN JÄLKIKÄYTTÖ

Nykyinen louhos jätetään pystyksi, laajennusalue luiskataan kaltevuudella 1:3 kaksi metriä lopputilanteen altaan täyttymisvesipinnan alapuolelle. Louhoksen ulkopuolelle tehdään suojaus moreenilla ja lohkareilla, jolla estetään alueella liikkuvien putoaminen louhokseen. Maa- ja lohkarevalli muotoillaan siten, ettei vaaratilanteita synny. Suojaus ei vaadi valvontaa tai kunnossapitoa.

Louhoksen kohdalle muodostuu noin viisi metriä syvä vesiallas, jota aikanaan voidaan käyttää virkistystoimintoihin. Tukitoiminta-alue palautetaan metsätalouuskäyttöön, ellei sille ole käyttöä esim. varastoalueena. Alueen annetaan metsittyä luontaisesti tai se metsitetään.

LIITTEET:

Yleiskartta tekstiosion etusivulla

Sijaintikartta 9168.1 1:250 000 / 1:8000

Suunnitelmapaketti 9168.2 1:3000

Poikkileikkaukset 9168.3 1:200 / 1:1000

Jälkitilannekartta 9168.4 1:3000

Lista asianosaisista

Yleisölle tarkoitettu tiivistelmä

Karttaote maakuntakaavasta

Kaivannaisjätteen jätehuoltosuunnitelma

Maanomistajan suostumus

MAA-AINESLUVAN JA YMPÄRISTÖLUVAN YHTEISKÄSITTELYHAKEMUS

(Maa-aineslaki 555/1981, ympäristönsuojelulaki 527/2014)

Viranomaisen merkinnät

1. TOIMINTA, JOLLE LUPAA HAETAAN

Kyseessä on

- uusi lupahakemus
 jatkolupahakemus (MAL 10:3 §), tiedot aiemmasta maa-aines- ja ympäristöluvasta

Yleiskuvaus toiminnasta ja toiminta-alueesta

Lupaa haetaan peruskallion louhintaan ja murskaukseen Raahan kaupungin Kopsan kylälle Tupukankaan yhteismetsän omistamalle kiinteistölle (kiinteistötunnus 678-874-1-8/1). Louhinnan kohteena on noin neljän ja puolen hehtaarin suuruinen ja 1-10 metriä pohjavesipinnan yläpuolelle kohoava kalliopaljastuma. Louhinta ja murskaus toteutetaan siirrettävällä louhinta- ja murskauskalustolla. Irrotetun louhoksen joukossa olevat ylistuuret lohkat rikotaan kaivinkone- ja iskuvasaratyönä. Irrotettu louhos syötetään pyöräkuormaajalla liikuteltavaan tela-alustaiseen murskausasemaan. Murskelajit varastoidaan ottoalueen länsipuolella olevalle varastoalueelle. Louhos on otettu käyttöön 2013 ja louhittu syvyyteen noin 7,5 m. Alueelta on louhittu yhteensä 250 000 m³ kiveä. Nyt haetaan lupaa toiminnan jatkamiselle n. 3,65 ha alueelle ja määrälle 110 000 m³ 10 vuodeksi. Ottoa syvennetään. Louhintaa suoritetaan nykyisen louhosmontun pohjoispuolella, eli pois päin lähimmästä tuulivoimalasta.

Lupaa haetaan 10 vuodeksi

- Haetaan lupaa aloittaa toiminta ennen lupapäätöksen lainvoimaisuutta (MAL 21 § ja YSL 199 §)

Perustelut toiminnan aloittamiseksi ennen lupapäätöksen lainvoimaisuutta sekä esitys vakuudeksi niiden haittojen, vahinkojen ja kustannusten korvaamisesta, jotka päätöksen kumoaminen tai luvan muuttaminen voi aiheuttaa

Kiviaineksiä käytetään Kopsan tuulivoimapuiston jatkorakentamiseen. Haettava ottoalue sijaitsee puiston kaava-alueella, joten kuljetusmatkat jäävät lyhyiksi, mikä on ympäristön kannalta paras ratkaisu.

2. HAKIJA

Nimi tai toiminimi Pentti Hämeenaho Oy	Y-tunnus 0189251-4
Postiosoite Rautaruukintie 35, 92100 Raah	
Sähköpostiosoite info@hameenaho.fi	Puhelinnumero + 358 (0)8 2116 500

3. YHTEYSHENKILÖ- JA LASKUTUSTIEDOT

Nimi Jari Muotio	Postiosoite Rautaruukintie 35, 92100 Raah
Sähköpostiosoite jari.muotio@hameenaho.fi	Puhelinnumero 0400686003
Laskutusosoite (postiosoite tai verkkolaskuosoite/OVT-tunnus, välittäjä-tunnus ja viite) Pentti Hämeenaho Oy, PL 01892514, PL 100, 80020 Kollektor Scan	

4. TOIMINTA-ALUEEN SIJAINTI, KIINTEISTÖTIEDOT SEKÄ KAAVOITUSTILANNE

Kunta, kylä/kaupunginosa Raahen kaupunki, Kopsan kylä Tuppukangas	Toiminta-alueen nimi Tuppukangas yhteismetsä	
Kiinteistötunnus/-tunnukset 678-874-1-8/1	Tilan nimi/nimet Tuppukangas yhteismetsä, entinen tilanimi on: Tuppukangas RN:o 4:34	
Ottamisalueen keskipisteen koordinaatit (ETRS-TM35FIN)		
pohjoiskoordinaatti 7156851 itäkoordinaatti 390229		
Kiinteistön omistaja ja yhteystiedot sekä selvitys hakijan hallinto-oikeudesta toiminta-alueeseen [REDACTED]		
Toiminta-alueen rajanaapurit ja muut mahdolliset asianosaiset		
<input checked="" type="checkbox"/> Tiedot esitetään erillisellä liitelmällä 6010c		
Toiminta-alueen ja sen ympäristön kaavoitustilanne	Sijaitseeko toiminta-alue pohjavesialueella?	Sijaitseeko toiminta-alue meren tai vesistön rantavyöhykkeellä?
<input checked="" type="checkbox"/> Maakuntakaava, kaavamerkintä EK <input checked="" type="checkbox"/> Yleiskaava, kaavamerkintä EO-1 <input type="checkbox"/> Asemakaava, kaavamerkintä <input type="checkbox"/> Poikkeamispäätös <input type="checkbox"/> Ei oikeusvaikutteista kaavaa <input type="checkbox"/> Kaavamuutos vireillä	<input type="checkbox"/> kyllä <input checked="" type="checkbox"/> ei <input type="checkbox"/> osittain Pohjavesialueen nimi ja tunnus	<input type="checkbox"/> kyllä <input checked="" type="checkbox"/> ei

5. OTETTAVA MAA-AINES JA OTTAMISEN JÄRJESTÄMINEN

Ottettavan aineksen kokonaismäärä (k-m ³) 110 000	Arvioitu vuotuinen ottamismäärä (k-m ³) 11 000- 55 000	Ottamisalueen pinta-ala (ha) 4,75 (ottoalue 3,65, tukitoiminta- alue 1,1)
Alin ottamistaso (m, N2000- korkeusjärjestelmä) +86,0	Pohjaveden pinnan ylin korkeustaso (m, N2000, havaintopiste, havainto-aika) Nykyinen louhoksen vesipinta paikkatietoikkunassa +90,7	Pohjaveden pinnan keskimääräinen korkeustaso (m, N2000) +91

Ottettavan aineksen laatu	Määrä (k-m ³)
Kalliokiviaines	110 000
Sora ja hiekka	
Moreeni	
Siltti ja savi	
Eloperäiset maa-ainekset	

Ottettavan aineksen käyttötarkoitus	Prosenttiosuus tai sanallinen kuvaus
Asfalttituotanto	
Betonituotanto	
Rakennuskivituotanto	
Raidesepeli	
Teiden rakentaminen ja tienpito	Murskeet käytetään alueelle rakennettavan tuulivoimapuiston tienpohjarakenteisiin.
Täytöt	

Muu käyttötarkoitus	
Esitys vakuudeksi (MAL 12 §)	
Ottamistoiminnassa syntyvä kaivannaisjäte (laatu, määrä, hyödyntäminen) Kaivannaisjätettä ei synny. Pintamaat käytetään jälkihoitotöihin.	
<input type="checkbox"/> Tiedot on esitetty ottamissuunnitelmassa	

6. KIVENMURSKAAMOA JA -LOUHIMOA KOSKEVAT TIEDOT

6.1 Perustiedot	
Kivenmurkskaamon tyyppi	Murskaimen käyttövoima
<input type="checkbox"/> kiinteä <input checked="" type="checkbox"/> siirrettävä	<input checked="" type="checkbox"/> dieselmoottori <input type="checkbox"/> sähkömoottori
Kivenmurkskaamon sijaintipaikan koordinaatit (ETRS-TM35FIN)	
pohjoiskoordinaatti	7156979
itäkoordinaatti	390197
Tiedot toiminnan laitteistoista ja rakenteista Liikuteltava tela-alustainen murskausasema	

6.2 Häiriölle alttiit kohteet			
Häiriölle alttiit kohteet sekä muut herkat kohteet, jotka sijaitsevat alle 500 m etäisyydellä kivenmurkskaamon ja kivenlouhimon häiriötä aiheuttavasta toiminnasta			
Kohde	Kohteen nimi, kiinteistötunnus tai käyntiosoite	Etäisyys murskaamosta/ louhimosta (m)	Merkintä laitoksen sijaintikartalla
Asuinkiinteistö			
Loma-asunto			
Koulu tai päiväkot			
Leikkikenttä			
Sairaala			
Virkistysalue			
1- tai 2-luokan pohjavesialue			
Pohjavedenottamo			
Talousvesikaivo			
Vesistö			
Natura 2000 -alue			
Muu luonnonsuojelukohde	43/614	450	
Muu häiriölle altis kohde	Metsälain 10 §, pienvesistöjen välittömät lähiympäristöt	480	

6.3 Louhintamäärät ja murskattavat ainesmäärät		
	Keskimäärin (1 000 t/v)	Maksimimäärä (1 000 t/v)
Louhintamäärä	30	150
Murskattava aines	30	150

6.4 Tuotteet ja tuotantomäärät sekä varastointi
--

Tuote	Arvioitu vuosituotanto (1 000 t/v)	
	Keskiarvo	Maksimi
Ottoalueella tuotettu kiviaines	30	150
Kuvaus varastokasojen (raaka-aine ja tuotteet) ainesmääristä ja varastointiajasta Kiviaineksia välivarastoidaan alueella		
<input type="checkbox"/> Tiedot on esitetty ottamissuunnitelmassa		

6.5 Toiminta-ajat				
Murskauslaitoksen ja louhintatöiden toiminta-aika (vuodet ja kuukaudet)				
Toiminto	Vuotuinen toiminta-aika (pv/v)	Viikoittainen toiminta-aika (viikonpäivät)	Päivittäinen toiminta-aika (kellonajat)	Mahdolliset poikkeamat toiminta-ajoissa
Murskaus	50	ma-la	ma-pe 6.00-22.00, la 7.00-18.00	
Poraus	10	ma-pe	7.00-22.00	
Rikotus	10	ma-pe	8.00-18.00	
Räjätys	5	ma-pe	8.00-18.00	
Kuormaus ja kuljetus		ma-la	ma-pe 6.00-22.00, la 7.00-18.00	
Muu, mikä?				
<input type="checkbox"/> Tiedot on esitetty ottamissuunnitelmassa				

6.6 Polttoaineiden ja muiden aineiden kulutus ja varastointi sekä veden ja sähkön käyttö			
Raaka-aine	Keskimääräinen kulutus (t tai m ³ /v)	Maksimikulutus (t tai m ³ /v)	Varastointipaikka
Polttoaine, laatu: kevyt polttoöljy	30 t/v	150 t/v	Ottoalue (murskauslaitos)
Öljyt	0,11	0,51	Ei säilytetä alueella
Voiteluaineet	0,11	0,51	Ei säilytetä alueella
Räjähdyksaineet, laatu: jauhe/nestemäinen	9	51	Ei säilytetä alueella
Pölynsidonta-aineet, laatu:			
Muu, mikä?			
Tiedot vedenotosta ja -käytöstä Pölyämisen estoon tarvittava vesi otetaan louhoksesta. Ennalta arvioiden veden ottoon ei ole tarvetta.			
Arvio sähkön kulutuksesta (GWh/v) Murskauslaitoksen sähkönkulutus n. 2,2 kW tai 0,9 l polttoöljyä/ tuotettu tonni	Sähkö hankitaan <input type="checkbox"/> verkosta <input checked="" type="checkbox"/> aggregaatista		
<input type="checkbox"/> Tiedot on esitetty ottamissuunnitelmassa			

6.7 Ympäristöasioiden hallintajärjestelmä

- Laitoksella on ympäristöasioiden hallintajärjestelmä, mikä? ISO14001 ja ISO9001
- Ympäristöasioiden hallintajärjestelmä on sertifioitu
- Tiedot on esitetty ottamissuunnitelmassa

6.8 Päästöt ilmaan ja niiden puhdistaminen

Päästö	Päästölähde	Päästön määrä (t/v)
Hiukkaset (sis. pöly)	murskaus, lastaus ja varastointi	0,378 t/v
Typen oksidit (NOx)	murskaus ja lastaus	3,36 t/v
Rikkidioksidi (SO ₂)	murskaus ja lastaus	0,074 t/v
Hiilidioksidi (CO ₂)	murskaus ja lastaus	224,7 t/v

Päästöjen puhdistamismenetelmät sekä toimet päästöjen vähentämiseksi

Päästöt ilmaan syntyvät kuljetuskalustosta, työkonesta ja aggregaateista sekä murskauksessa syntyvästä pölystä, päästöjä ilmaan vähennetään käyttämällä uutta kalustoa ja huoltotoimilla.

- Tiedot on esitetty ottamissuunnitelmassa

6.9 Melu ja värinä sekä toimet niiden vähentämiseksi

Melulähde	Äänitehotaso (L _{WA} dB(A))	Melu on kapeakaistaista tai iskumaista	Suunnitellut meluntorjuntatoimet
Murskaus		<input type="checkbox"/>	Murskain on koteloitu, sijoituksella pyritään vaikuttamaan melun leviämiseen
Poraus		<input type="checkbox"/>	ei haitallisia ympäristövaikutuksia
Rikotus		<input type="checkbox"/>	ei haitallisia ympäristövaikutuksia
Räjäytykset		<input type="checkbox"/>	ei haitallisia ympäristövaikutuksia

Toimet melun vähentämiseksi

Melua syntyy kaikissa työvaiheissa louhoksessa, melu ei ohjearvoja ylittävästi ulotu häiriintyviin kohteisiin. Metsä, tuotekasat, pintamaavallit sekä murskauslaitoksen sijoittaminen alas louhokseen vähentää melun leviämistä.

Toiminnasta aiheutuva melutaso häiriölle alttiissa kohteissa on

- mitattu, ajankohta: → mittausraportti on liitetty ilmoituksen liitteeksi
- arvioitu laskelmilla, ajankohta: → laskelmat on liitetty ilmoituksen liitteeksi

Tärinävaikutukset ja toimet niiden vähentämiseksi

Asutus on niin kaukana, ettei toiminnasta aiheudu tärinähaittoja asutukselle. Panostusmäärät mitoitetaan siten, ettei tuulivoimaloille aiheudu haittoja. Tarvittaessa suoritetaan tärinämittauksia tuulivoimayhtiön kanssa sovittavalla tavalla

- Tiedot on esitetty ottamissuunnitelmassa

6.10 Maaperän, pohjavesien ja pintavesien suojelutoimet

Toimet maaperän ja pohjavesien pilaantumisen ehkäisemiseksi (mm. polttoaine- ja öljysäiliöiden tekninen taso ja suojaustoimet tukitoiminta-alueella)

Murskauslaitokset käyttävät kaksoisvaipallisia, ylitäytönestimellä ja laponestolla varustettuja säiliöitä. Muuten alueella ei säilytetä polttoaineita.

Hulevesijärjestelyt (mm. mahdollinen selkeytysallas, pintavesien johtaminen)

Alueelle on kaivettu selkeytysallas lähelle louhosta. Maavallit estävät pintavesien pääsemistä louhokseen.

Jätevesien käsittely

Ei muodostu jätevesiä

Tiedot on esitetty ottamissuunnitelmassa

6.11 Syntyvät jätteet ja niiden käsittely

Jätteenimike	Arvioitu määrä (kg/v)	Käsittely- tai hyödyntämistapa	Toimituspaikka
Talousjäte	100	keräys kannellisiin jätteastioihin	toimitetaan kaatopaikalle
Jäteöljyt	100	ei säilytetä alueella	jäteöljykeräykseen

Tiedot vaarallisten jätteiden varastoinnista, kirjanpidosta, kuljetuksista ja jätteiden vastaanottajasta

Tiedot on esitetty ottamissuunnitelmassa

7. LIIKENNE JA LIIKENNEJÄRJESTELYT

Toiminnasta aiheutuva raskas liikenne (käyntiä/vrk)

Murskaustoiminnan toiminta-aikana alueella on raskasta liikennettä noin 25 käyntiä /vrk

Selvitys tieyhteyksistä ja tieoikeuksista

Käytetään nykyistä kulkuyhteyttä.

Kuvaus teiden päällystämistä ja pölyntorjuntakeinoista

Ei päällystetä, pölyämisen esto tarvittaessa kastelemalla.

Tiedot on esitetty ottamissuunnitelmassa

8. ARVIO TOIMINNAN VAIKUTUKSISTA YMPÄRISTÖÖN

Yleiskuvaus toiminta-alueen ympäristöolosuhteista sekä toiminnan vaikutuksista ympäristöön

Toiminta-alue on syrjäistä metsäaluetta. Pöly, melu ja värinä asumisalueella jäävät alle raja- tai ohjearvojen, koska lähin asutus on noin 3,2 km etäisyydellä. Räjätysmelu aiheuttaa yksittäisiä melupiikkejä, mutta ne ovat lyhytkestoisia. Murskaustoiminnassa on huomioitu melun ja värinän torjunta erityisratkaisuin, mm. syötösuppilo on kumittu.

Vaikutukset yleiseen viihtyisyyteen ja ihmisten terveyteen

Toiminnoilla ei ole merkittävää vaikutusta yleiseen viihtyvyyteen tai ihmisten terveyteen

Vaikutukset luontoarvoihin, maisemaan sekä rakennettuun ympäristöön

Toiminnalla on vähäistä vaikutusta luontoon vain ottoalueella ja sen välittömässä läheisyydessä. Toiminta-alueella ei ole mitään merkittäviä suojeluarvoja eikä toiminnalla ole vaikutusta rakennettuun ympäristöön.

Vaikutukset vesistöön ja sen käyttöön

Toiminnalla on vaikutusta vain paikalliseen ojaverkostoon, mutta ei mihinkään laajempaan vesistöön tai sen käyttöön.

Vaikutukset ilmanlaatuun

Ilmaan johtuvien päästöjen vaikutukset rajoittuvat pääasiassa toiminta-alueelle ja ne ovat paikallisia ja vähäisiä.

Vaikutukset maaperään ja pohjaveteen

Polttoaine- ja öljypäästöt torjuen ei toiminnasta aiheudu merkittäviä haitallisia vaikutuksia maaperään tai pohjaveteen. Alue ei sijaitse luokitellulla pohjavesialueella.

Ympäristövaikutusten arviointimenettely (YVA)

Tehty, päivämäärä:

Yhteysviranomaisen kannanotto, että ympäristövaikutusten arviointimenettelyä ei tarvita, päivämäärä:

Tiedot on esitetty ottamissuunnitelmassa

9. TOIMINTAAN LIITTYVÄT YMPÄRISTÖRISKIT, ONNETTOMUUKSIEN ENNALTAEHKÄISY JA VARAUTUMINEN POIKKEUKSELLISIIN TILANTEISIIN

Kuvaus riskeistä ja niihin varautumisesta

Toimintaan liittyviä riskejä ovat kone- ja laitepalot, kolaroinnit ja työtapaturmat. Tulipaloihin ja kolarointeihin liittyy myös ympäristövahinkoriski. Tulipaloissa ja kolareissa voi ympäristöön päästä rikkoontuneesta ajoneuvosta, työkoneesta, laitteesta tai säiliöstä polttoainetta tai öljyä sekä sammutuskemikaaleja maaperään ja hulevesiin. Tulipalojen varalle alueella on riittävä alkusammutuskalusto ja työntekijät ovat saaneet riittävän koulutuksen alkusammutuskaluston käyttöön. Alueella on myös riittävästi imeytysmateriaalia maahan valuneiden haitallisten kemikaalien imeytykseen. Työtapaturmien varalle jokaisessa työvuorossa on vähintään yksi ensiapukoulutuksen saanut työntekijä, riittävästi ensiapuvälineitä ja -kalustoa ja kaikki työntekijät ovat saaneet ohjeet hätäilmoituksen tekemiseen.

YSL 15 §:n mukainen varautumissuunnitelma on tehty

Tiedot on esitetty ottamissuunnitelmassa

10. TOIMINNAN TARKKAILU

Käyttötarkkailu

Tuotantomäärät, -ajat, -lajikkeet, toimintahäiriöt ja niiden syyt kirjataan käyttöpäiväkirjaan.

Päästö- ja vaikutustarkkailu

Suoritetaan silmämääräistä havainnointia polttoaine- tai öljypäästöistä sekä poistoveden laadusta.

Mittausmenetelmät ja -laitteet, laskentamenetelmät ja niiden laadunvarmistus

Louhoksesta pumpattavasta vedestä otetaan häiriötilanteessa (esim. polttoainevuoto) vesinäytteitä, jotka toimitetaan hyväksytyyn laboratorioon analysoitavaksi. Häiriötilanteista ilmoitetaan välittömästi palo- ja pelastusviranomaisille sekä lupaviranomaisille.

Raportointi ja tarkkailuohjelmat

Tiedot on esitetty ottamissuunnitelmassa

11. VOIMASSA TAI VIREILLÄ OLEVAT LUVAT, PÄÄTÖKSET JA SOPIMUKSET

	Myöntämis- päivämäärä	Viranomainen/taho	Vireillä
Ympäristölupa	7.10.2013	Raahen kaupunki	
Maa-aineslupa	4.10.2013	Raahen kaupunki	
Vesilain mukainen lupa			<input type="checkbox"/>
Rakennuslupa			<input type="checkbox"/>
Poikkeamispäätös			<input type="checkbox"/>
Toimenpidelupa			<input type="checkbox"/>
Päätös kemikaalien vähäisestä teollisesta käsittelystä ja varastoinnista			<input type="checkbox"/>
Jätevesien johtaminen			
a) Sopimus yleiseen tai toisen viemäriin liittymisestä			<input type="checkbox"/>
b) Jätevesien johtamislupa vesistöön			<input type="checkbox"/>
c) Lupa jäteveden johtamiseksi ojaan tai maahan			<input type="checkbox"/>
d) Maanomistajan suostumus jäteveden johtamiselle			<input type="checkbox"/>

Muutoksenhakutuomioistuimen päätös			
a) maa-ainesluvasta			<input type="checkbox"/>
b) ympäristöluvasta			<input type="checkbox"/>
c) muusta luvasta tai päätöksestä, mistä?			<input type="checkbox"/>
Muu lupa, päätös tai sopimus, mikä?			<input type="checkbox"/>
Onko samanaikaisesti vireillä muita tätä hakemusta koskevaan ratkaisuun mahdollisesti vaikuttavia asioita?			
<input checked="" type="checkbox"/> Ei			
<input type="checkbox"/> Kyllä, mitä?			
<input type="checkbox"/> Tiedot on esitetty ottamissuunnitelmassa			

12. LUPAHAKEMUKSEN LIITTEET

<p>Kiinteistöjen omistusoikeuteen ja ottamisen järjestämiseen liittyvät sopimukset ja asiakirjat</p> <p><input checked="" type="checkbox"/> Hallintaoikeusselvitys ottamispaikkaan</p> <p><input type="checkbox"/> Kiinteistön omistajan antama kirjallinen suostumus luvan hakemiseen</p> <p><input checked="" type="checkbox"/> Luettelo ottamisalueen rajanaapureista ja muista mahdollisista asianosaisista (lomake 6010c)</p> <p><input checked="" type="checkbox"/> Kiinteistörekisteriote ja kiinteistörekisterin karttaote</p> <p><input type="checkbox"/> Selvitys tieoikeuksista</p> <p><input type="checkbox"/> Valtakirja</p> <p>Ottamissuunnitelma ja kaivannaisjätteen jätehuoltosuunnitelma</p> <p><input checked="" type="checkbox"/> Ottamissuunnitelma</p> <p><input checked="" type="checkbox"/> Kaivannaisjätteen jätehuoltosuunnitelma</p> <p>Kartat ja leikkauspiirustukset</p> <p><input checked="" type="checkbox"/> Yleiskartta</p> <p><input checked="" type="checkbox"/> Sijaintikartta</p> <p><input checked="" type="checkbox"/> Kaavakartta- ja kaavamääräysote</p> <p><input checked="" type="checkbox"/> Suunnitelmakartta</p> <p><input checked="" type="checkbox"/> Leikkauspiirustukset</p> <p>Muut liitteet</p> <p><input type="checkbox"/> Ympäristövaikutusten arviointiselostus ja YVA-yhteysviranomaisen perusteltu päätelmä</p> <p><input type="checkbox"/> Luonnonsuojelulain 65 §:n mukainen Natura-arvioinnin tarveharkinta</p> <p><input type="checkbox"/> Muu, mikä?</p>
--

13. ALLEKIRJOITUS

<p>Paikka ja päivämäärä</p> <p>15.8.2023</p> <p>Allekirjoitus (tarvittaessa)</p> <p>Jari Muotio Nimen selvennys</p>

Suunnitelma liittyy maa-ainesten ottamislupaan Ympäristölupaan

1. LUPATIEDOT

Ympäristöluvan tai maa-ainesten ottamisluvan hakijan nimi Pentti Hämeenaho Oy		
Ottamisalueen nimi Tuppukankaan louhos		
Kunta Raahe	Kylä Kopsa	Tilan RN:o Tuppukangas yhteismetsä 678-874-1-8/1
Ottamisalueen pinta-ala 4,75 ha (ottoalue 3,65 ha, tukitoiminta-alue 1,1 ha)		
Luvan viimeinen voimassaolopäivä		
Otettava maa-aines	Ottamismäärä (m³-ktr)	
Kalliokiviaines (murske, louhe)	110 000	
Rakennus- ja muu luonnonkivi		
Sora ja hiekka		
Moreeni		
Multa tai savi		

2. KAIVANNAISJÄTE

Kaivannaisjätteen laji ¹	Arvio kaivannaisjätteen kokonaismäärästä (m ³ -ktr) ²	Kaivannaisjätteen hyödyntäminen ja käsittely ³		
Pilaantumaton		Valitse 1, 2 ja/tai 3	Tarvittaessa yksityiskohtaisempi kuvaus	
Ei pysyvä maa-aines	Pintamaa	500 - 1000	1	pintamaat käytetään suojaukseen ja tukitoiminta-alueen kasvukerrokseen
	Kannot ja hakkuutähteet			
Pysyvä maa-aines	Kivipöly tai kivituhka			
	Vesiseulonta- ja selkeytysalaiden hienoainekset			
	Savi ja siltti			
	Sivukivi			
	Seulontakivet ja lohkareet			
	Muu, mitä?			
Pilaantunut maa-aines	Mitä?			
Kaivannaisjätteitä yhteensä		500 - 1000		

A) Tiedot kaivannaisjätteen ympäristövaikutuksista⁴

Esitetty maa-ainesten ottamissuunnitelmassa.

Pintamaiden käyttö maisemointiin ei aiheuta haitallisia vaikutuksia pohja- tai pintavesiin tai maisemaan. Kasvukerrokseen tuodaan tarvittaessa puhtaita pintamaita.

B) Ympäristön pilaantumisen sekä muiden vaikutusten ehkäisemiseksi toteutettavat toimet toiminnan aikana ja sen päätyttyä⁵

Esitetty maa-ainesten ottamissuunnitelmassa.

C) Selvitys seurannasta ja tarkkailusta toiminnan aikana ja sen päätyttyä⁶

Esitetty maa-ainesten ottamissuunnitelmassa.

Mahdollisesti alueelle tuotavien pintamaiden laatu selvitetään jo lähtöpaikalla. Toiminta ei edellytä tarkkailua toiminnan aikana tai sen jälkeen.

D) Tiedot toiminnan lopettamisesta⁷

Esitetty maa-ainesten ottamissuunnitelmassa.

3. KAIVANNAISJÄTEALUE

E) Selvitys kaivannaisjätteen jätealueesta⁸

Esitetty maa-ainesten ottamissuunnitelmassa.

Jätealueen sijainti ja pinta-ala (ha)

Suunnitellun ottoalueen pintamaat kuoritaan ottoalueen reunoille ja käytetään maisemointiin, johon tuodaan tarvittaessa puhtaita pintamaita myös alueen ulkopuolelta.

Jätealueen perustaminen ja hoito

Ei erillistä jätealuetta, pintamaat kuoritaan alueen reunoille

Jätealueen ympäristö

Sijaitsee lähellä kaivoksen rikastushiekka-aluetta. Lähelle sijoittuu myös yksi Kopsan tuulivoimapuiston tuulivoimaloista. Muuten ympäristö on metsätalouskäytössä

Selvitys maaperän ja pohjaveden tilasta

Aiemman louhinnan laajentamista. Laajennusalueen maapeite on ohut Ei sijaitse luokitellulla pohjavesialueella. Alueelle syntyy n. 5 m syvä vesiallas.

Jätealueen ympäristövaikutukset ja niiden seuranta

Pintamaiden käyttäminen montun suojaamiseen sekä alueen maisemointiin ei aiheuta haitallisia vaikutuksia ympäristöön eikä vaikutuksia ole tarpeellista seurata.

Jätealueen käytöstä poistaminen ja jälkihoito

Ottoalueelle syntyy n. 5 m syvä vesiallas. Tukitoiminta-alueesta muodostuu ympäristön kaltaista metsämaata toiminnan jälkeen. Ei vaadi jälkihoitoa.

F) Liitekarta 1:2000-1:10 000, josta käy ilmi kaivannaisjätteen jätealueiden sijainti ja lähiympäristö

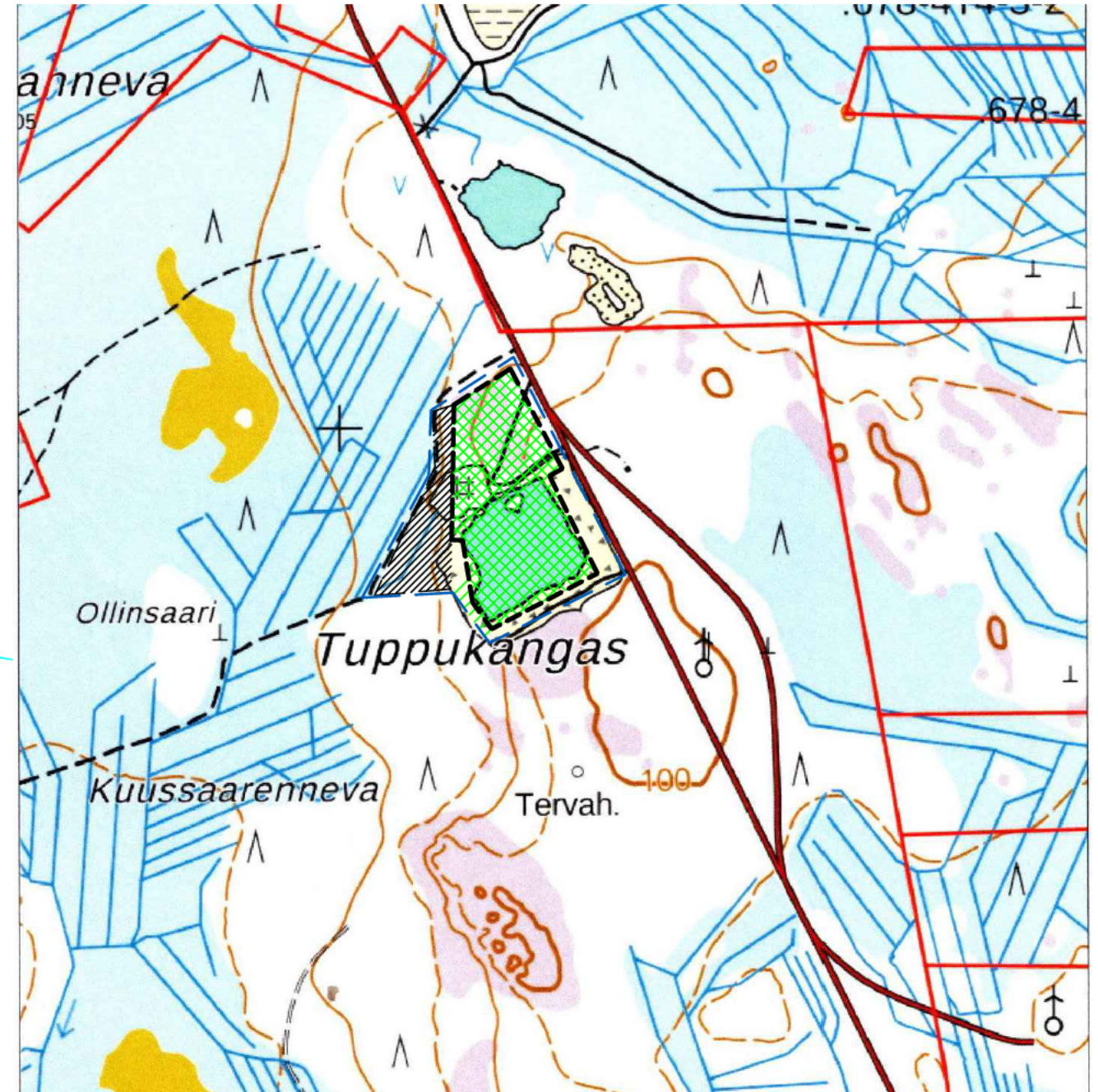
Esiitetty maa-ainesten ottamissuunnitelmassa

4. LISÄTIETOJA

Yhdyshenkilön nimi ja yhteystiedot (osoite, puhelin ja sähköpostiosoite)

Jari Muotio, Laivurinkatu 11. 92100 Raahe, puh. 0400 686 003, jari.muotio@penttihameenaho.fi

OHJEITA:



MAA-AINES- JA YMPÄRISTÖLUPAHAKEMUS

Kunto: RAAHE

Kylä: KOPSA

Alue: TUPPUKANGAS

Tila: TUPPUKANKAAN YHTEISMETSÄ
678-874-1-8

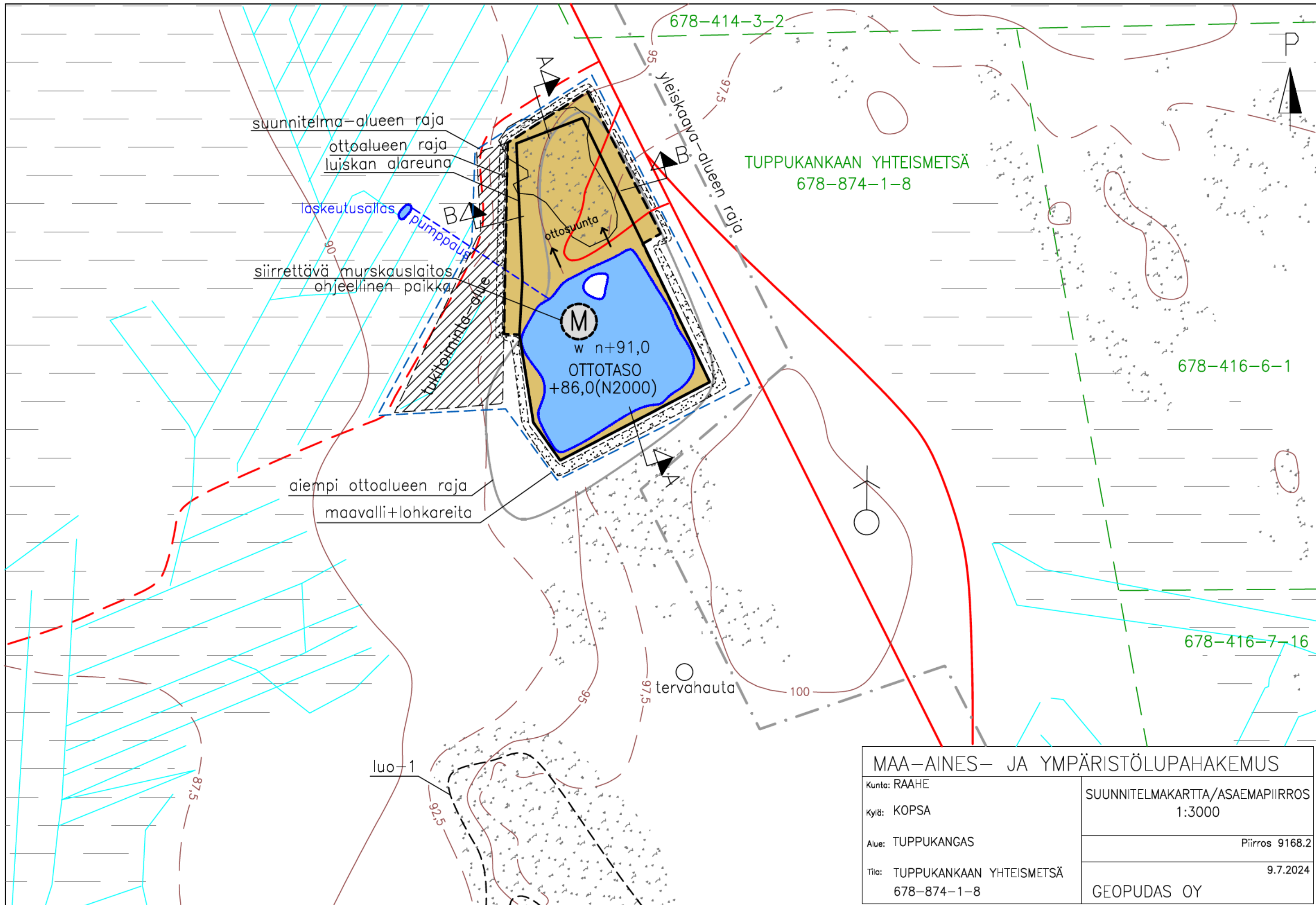
SIJAINTIKARTTA

n.1:125 000/1:8000

Piirros 9168.1

9.7.2024

GEOPUDAS OY



suunnitelma-alueen raja

ottoalueen raja
luiskan alareuna

laskeutusallas pumppaus

siirrettävä murskauslaitos
ohjeellinen paikka

luiskemäntä-alue

ottosuunta

M

w n+91,0
OTTOTASO
+86,0(N2000)

aiempi ottoalueen raja
maavalli+lohkareita

TUPPUKANKAAN YHTEISMETSÄ
678-874-1-8

678-416-6-1

678-416-7-16

tervahauta

luo-1

MAA-AINES- JA YMPÄRISTÖLUPAHAKEMUS

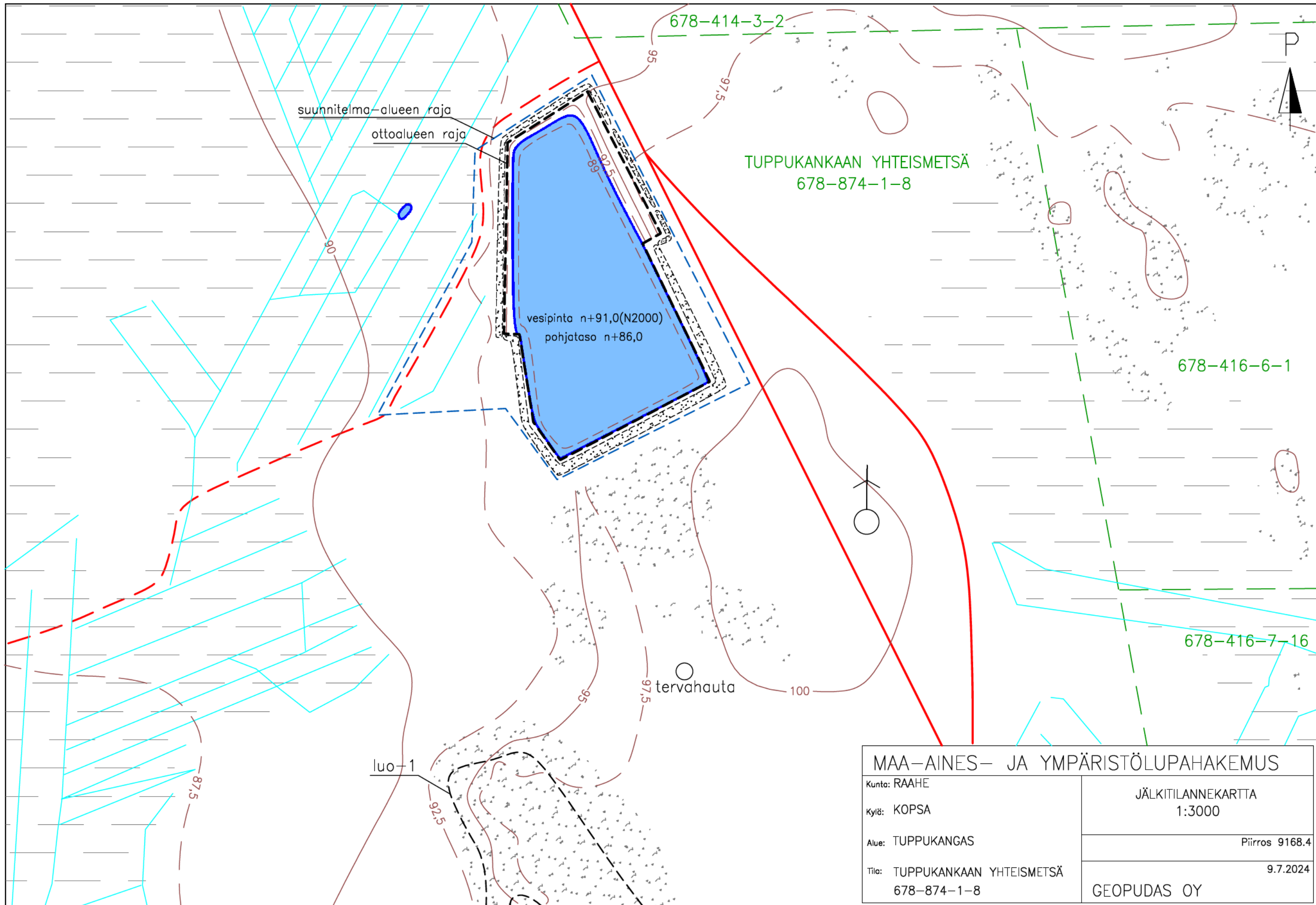
Kunta: RAAHE
Kylä: KOPSA
Alue: TUPPUKANGAS
Tila: TUPPUKANKAAN YHTEISMETSÄ
678-874-1-8

SUUNNITELMAKARTTA/ASAEMAPIIRROS
1:3000

Piirros 9168.2

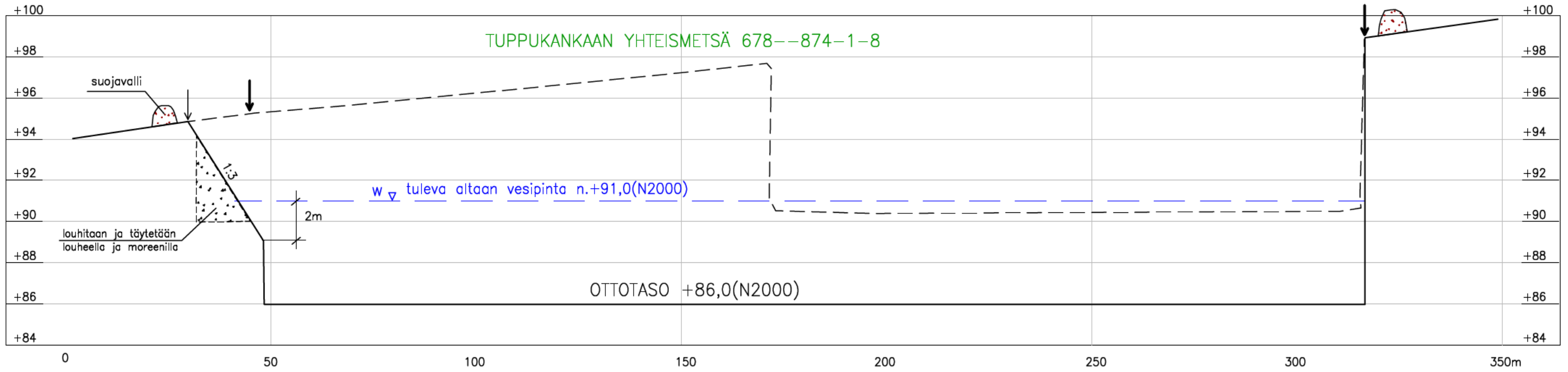
9.7.2024

GEOPUDAS OY

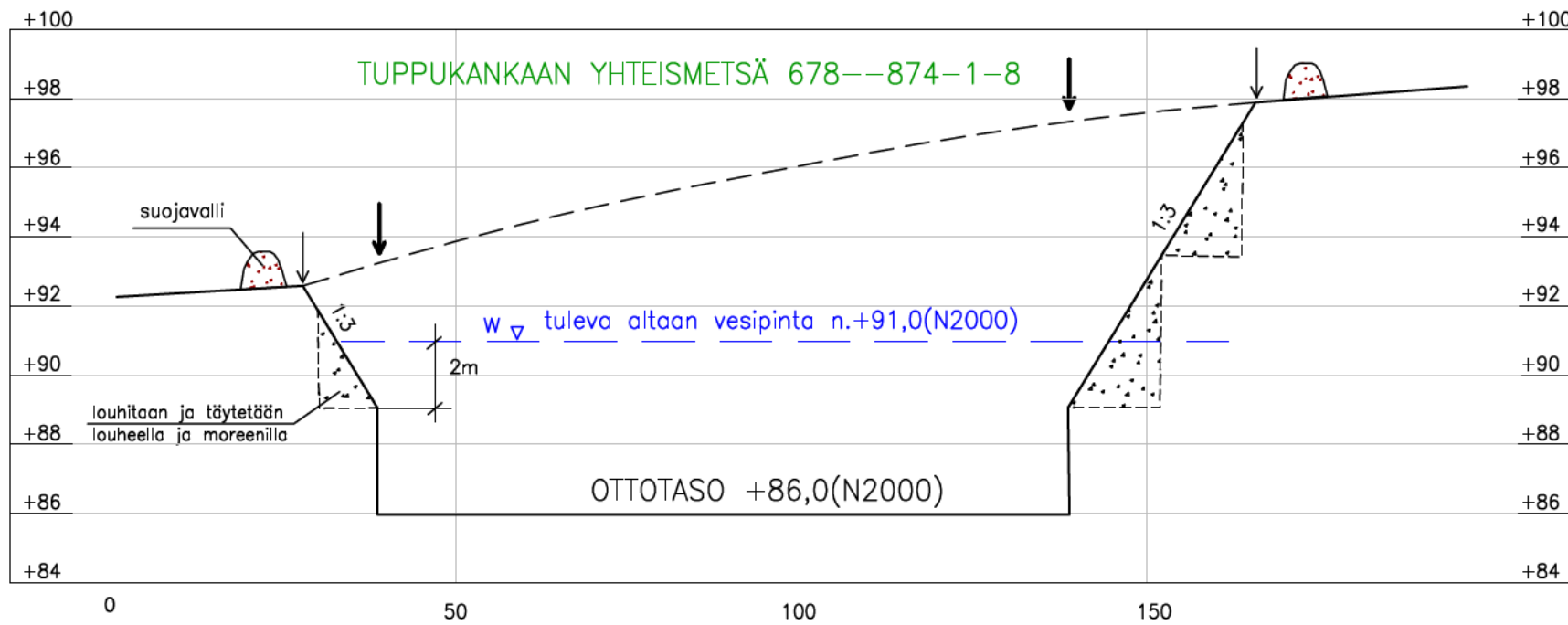


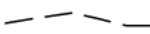




MAA-AINES- JA YMPÄRISTÖLUPAHAKEMUS	
Kunta: RAAHE	JÄLKITILANNEKARTTA 1:3000
Kylä: KOPSA	Pirros 9168.4
Alue: TUPPUKANGAS	9.7.2024
Tila: TUPPUKANKAAN YHTEISMETSÄ 678-874-1-8	GEOPUDAS OY

A-----A

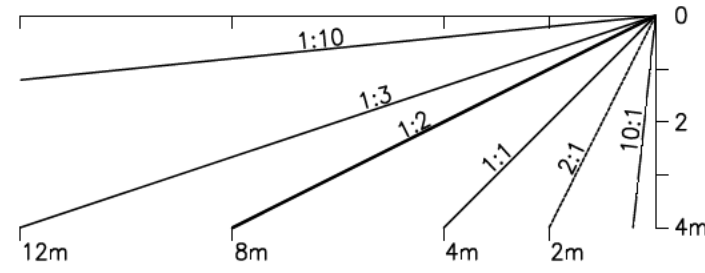


B-----B



-  nykyinen maanpinta
-  tuleva maanpinta
-  ottoalueen raja
-  pystysuoran louhinnan raja
-  tuleva altaan vesipinta

luiskakaltevuudet todellisessa mittakaavassa:



MAA-AINES- JA YMPÄRISTÖLUPAHAKEMUS

Kunta: RAAHE

Kylä: KOPSA

Alue: TUPPUKANGAS

Tila: TUPPUKANKAAN YHTEISMETSÄ
678-874-1-8

POIKKILEIKKAUKSET
1:200 / 1:1000

Piirros 9168.3

9.7.2024

GEOPUDAS OY

RAAHE

RUUKKI

