

# MAA-AINESLUPAHAKEMUS

(Maa-aineslaki 555/1981)

Viranomaisen merkinnät
------------------------

Kyseessä on

- uusi lupahakemus  
 jatkolupahakemus (MAL 10:3 §), tiedot aiemmasta maa-ainesluvasta

Haetaan lupaa aloittaa maa-ainesten ottaminen ennen lupapäätöksen lainvoimaisuutta (MAL 21 §)

Perustelut ainesten ottamiseksi ennen lupapäätöksen lainvoimaisuutta sekä esitys vakuudeksi niiden haittojen, vahinkojen ja kustannusten korvaamisesta, jotka päätöksen kumoaminen tai luvan muuttaminen voi aiheuttaa

Alueella on tehty maa-ainesten ottamistoimintaa aikaisemminkin ja tulevaa toimintaa jatketaan voimassa olevien lupapäätösten ehtojen mukaisesti. Alue on kaavoitettu maa-ainesten ottoalueeksi ja metsätalousalueeksi. Suunniteltu toiminta on alueen maankäytön mukaista, joten tässä hakemuksessa kuvattu toiminta ei vaaranna yksityisiä tai yleisiä etuja. Näillä perusteilla hakija hakee lupaa aloittaa toiminta vakuutta vastaan lupamääräyksiä noudattaen mahdollisesta muutoksenhausta huolimatta.

## 1. HAKIJA

Nimi tai toiminimi Siikajoen Betonitukku Oy	Y-tunnus 1816776-5
Postiosoite Kauppatie 8, 92320 Siikajoki	
Sähköpostiosoite betonitukku@gmail.com	Puhelinnumero 050 435 4188

## 2. YHTEYSHENKILÖ- JA LASKUTUSTIEDOT

Nimi Heikki Haho	Postiosoite
Sähköpostiosoite betonitukku@gmail.com	Puhelinnumero 050 435 4188
Laskutusosoite (postiosoite tai verkkolaskuosoite/OVT-tunnus, välittäjä-tunnus ja viite)	

## 3. OTTAMISALUEEN SIJAINTI, KIINTEISTÖTIEDOT SEKÄ KAAVOITUSTILANNE

Kunta, kylä/kaupunginosa Raahe, Olkijoki	Ottamisalueen nimi Louekankaat	
Kiinteistötunnus/-tunnukset 678-416-8-8	Tilan nimi/nimet Sahara	
Ottamisalueen keskipisteen koordinaatit (ETRS-TM35FIN) pohjoiskoordinaatti 7178275 itäkoordinaatti 390281		
Kiinteistön omistaja ja yhteystiedot sekä selvitys hakijan hallintaoikeudesta ottamispaikkaan Siikajoen Betonitukku Oy, 1816776-5, kiinteistön oikeaksi todistettu lainhuutotodistus on hakemuksen liitiedokumenteissa.		
Ottamisalueen rajanaapurit ja muut mahdolliset asianosaiset <input checked="" type="checkbox"/> Tiedot on esitetty erillisellä <a href="#">liitelomakkeella 6010c</a>		
Ottamisalueen ja sen ympäristön kaavoitustilanne	Sijaitseeko ottamisalue pohjavesi-alueella?	Sijaitseeko ottamisalue meren tai vesistön rantavyöhykkeellä?

<input checked="" type="checkbox"/> Maakuntakaava, kaavamerkintä	tv-1 (rajalla)	<input type="checkbox"/> kyllä	<input type="checkbox"/> kyllä
<input checked="" type="checkbox"/> Yleiskaava, kaavamerkintä	eo, M ja MU-1	<input checked="" type="checkbox"/> ei	<input checked="" type="checkbox"/> ei
<input type="checkbox"/> Asemakaava, kaavamerkintä		<input type="checkbox"/> osittain	
<input type="checkbox"/> Poikkeamispäätös			
<input type="checkbox"/> Ei oikeusvaikutteista kaavaa			
<input type="checkbox"/> Kaavamuutos vireillä			
		Pohjavesialueen nimi ja tunnus	

#### 4. OTETTAVA MAA-AINES JA OTTAMISEN JÄRJESTÄMINEN

Otettavan aineksen kokonaismäärä (k-m <sup>3</sup> ) 280 000	Arvioitu vuotuinen ottamismäärä (k-m <sup>3</sup> ) 28 000	Ottamisaika (vuotta) 10	Ottamisalueen pinta-ala (ha) 10,9
Alin ottamistaso (m, N2000 -korkeusjärjestelmä) +20,4	Pohjaveden pinnan ylin korkeustaso (m, N2000, havaintopiste, havaintoaika) +25	Pohjaveden pinnan keskimääräinen korkeustaso (m, N2000) +24,5	

Otettavan aineksen laatu	Määrä (k-m <sup>3</sup> )
Kalliokiviaines	
Sora ja hiekka	280 000
Moreeni	
Siltti ja savi	
Eloperäiset maa-ainekset	

Otettavan aineksen käyttötarkoitus	Prosenttiosuus tai sanallinen kuvaus
Asfalttituotanto	
Betonituotanto	100
Rakennuskivituotanto	
Raidesepeli	
Teiden rakentaminen ja tienpito	
Täytöt	
Muu käyttötarkoitus	

Onko alueelle tarkoitus sijoittaa kivenmurskaamo?

kyllä  
 ei

Lisätiedot

---

Esitys vakuudeksi (MAL 12 §)  
**Siirretään voimassa olevien lupien vakuudet**

Ottamistoiminnassa syntyvä kaivannaisjäte (laatu, määrä, hyödyntäminen)

Tiedot on esitetty liitteessä tai ottamissuunnitelmassa

Yleiskuvaus ottamisen, ottamiseen liittyvien toimintojen ja liikenteen järjestämisestä  
**Esitetty ottamissuunnitelmassa**

Yleiskuvaus ottamisalueesta, ottamisalueen ja sen ympäristön luonnonolosuhteista sekä hankkeen vaikutuksista ympäristöön ja luonnonolosuhteisiin ja toimenpiteistä ympäristön hoitamiseksi

## **Esitetty ottamissuunnitelmassa**

### **5. LIITTEET**

#### **Kiinteistöjen omistusoikeuteen ja ottamisen järjestämiseen liittyvät sopimukset ja asiakirjat**

- Hallintaoikeusselvitys ottamispaikkaan
- Kiinteistön omistajan antama kirjallinen suostumus luvan hakemiseen
- Luettelo ottamisalueen rajanaapureista ja muista mahdollisista asianosaisista ([lomake 6010c](#))
- Kiinteistörekisteriote ja kiinteistörekisterin karttaote
- Selvitys naapurien kuulemisesta
- Selvitys tieoikeuksista
- Valtakirja

#### **Ottamissuunnitelma ja kaivannaisjätteen jätehuoltosuunnitelma**

- Ottamissuunnitelma
- Kaivannaisjätteen jätehuoltosuunnitelma

#### **Kartat ja leikkauspiirustukset**

- Yleiskartta
- Sijaintikartta
- Kaavakartta- ja kaavamääräysote
- Suunnitelmakartta
- Leikkauspiirustukset

#### **Muut liitteet**

- Ympäristövaikutusten arviointiselostus ja YVA-yhteysviranomaisen perusteltu päätelmä
- Luonnonsuojelulain 35 §:n mukainen Natura-arvioinnin tarveharkinta
- Muu, mikä? Kiinteistön 678-416-8-1 omistajan kirjallinen suostumus oton ulottamiseksi kiinteistörajaan saakka

### **6. ALLEKIRJOITUS**

Paikka ja päivämäärä

Allekirjoitus (tarvittaessa)

Nimen selvennys



# Maa-ainesten ottamissuunnitelma

## Louekankaat

## Siikajoen Betonitukku Oy

**Hakijan yhteystiedot:**

Heikki Haho

Kauppatie 8

92320 Siikajoki

Puhelin: 050 435 4188

Sähköposti: [betonitukku@gmail.com](mailto:betonitukku@gmail.com)

Revis Oy  
Y-tunnus: 3486585-4

Hiltusenkaarre 22 90620 Oulu  
[www.revis.fi](http://www.revis.fi)

[etunimi.sukunimi@revis.fi](mailto:etunimi.sukunimi@revis.fi)  
050-5282662

## Sisällys

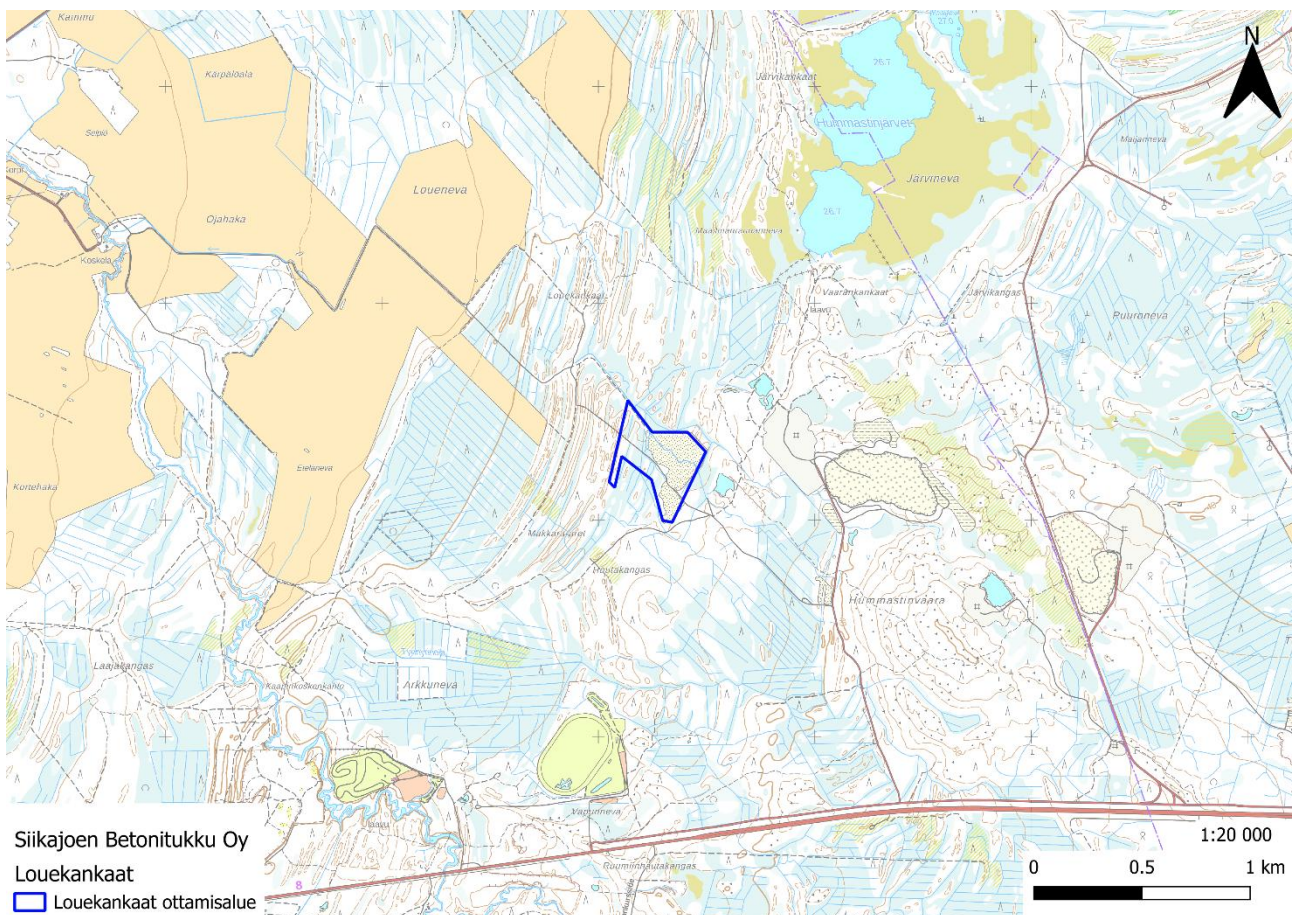
1 Hankkeen perustiedot.....	3
2 Alueen sijainti ja yleiskuvaus .....	3
3 Maanomistus .....	5
4 Luonnonolosuhteet.....	5
5 Ottamistoiminta.....	6
5.1 Aiempi toiminta .....	6
5.2 Suunniteltu maa-ainesten otto.....	6
5.3 Puiden poisto.....	7
5.4 Humuspitoisten pintamaiden varastointi ja käsittely.....	8
5.5 Vesien johtaminen .....	8
6 Liikennejärjestelyt ja turvallisuus.....	8
7 Toiminnan ympäristövaikutusten hallinta .....	8
8 Alueen maisemointi ja hoito.....	9
9 Poikkeuksellisiin tilanteisiin varautuminen.....	9
10 Toiminnan aloittaminen muutoksenhausta huolimatta .....	9
11 Käytetty aineisto ja menetelmät.....	9
Liitteet .....	10
Liite 1. Yleiskartta 1:150 000 .....	10
Liite 2. Nykytilannekartta 1:5 000.....	11
Liite 3. Lopputilannekartta 1:5 000.....	12
Liite 4. Leikkaukset A-A' – C-C' 1:5 000 .....	13
Liite 5. Kiinteistökartta 1:8 000.....	14
Liite 6. Kaivannaisjätteen jätehuoltosuunnitelma .....	15

# 1 Hankkeen perustiedot

Siikajoen Betonitukku Oy:llä (hakija) on maa-ainesten ottoluvat (Raahen ympäristölautakunta 17.5.2016 § 39 ja Raahen kaupunki Maa-aineslupapäätös § 2/2020, dnro. 749/10.1003.100300/20109, antopäivä 31.1.2020) Louekankaiden ottoalueella, tilalla Sahara 678-416-8-8 Raahessa Olkijoen kylällä. Hakija hakee tässä lupaa näiden aiempien alueiden yhdistämiselle ja laajentamiselle länteen päin. Lupaa haetaan 10 vuoden ajalle ja 280 000 m<sup>3</sup> kokonaisottomäärälle. Lisäksi haetaan lupaa aloittaa toiminta muutoksenhausta huolimatta (maa-aineslaki 555/1981 21 § ja ympäristönsuojelulaki 527/2014 199 §). Tässä suunnitelmassa kuvataan suunniteltu maa-ainesten ottamistoiminta ja sen ympäristövaikutukset.

# 2 Alueen sijainti ja yleiskuvaus

Alue sijaitsee Raahessa Olkijoen kylässä. Pattijoelta n. 4,9 km itään tietä 8, josta käännetään vasemmalle Raviradantielle ja jatketaan sorateitä n. 3,3 km ottoalueelle (kuva 1). Alueen koordinaatit ovat N 7178275, E 390281 (ETRS-TM35FIN). Ottamisalue (koko toiminta-alue) sijoittuu n. 10,9 ha suuruiselle alalle kiinteistöstä Sahara 678-416-8-8. Varsinaisen ottoalueen pinta-ala on 6,6 ha. Alueen kulmapisteiden koordinaatit on esitetty taulukossa 1 sekä kartalla liitteessä 2.

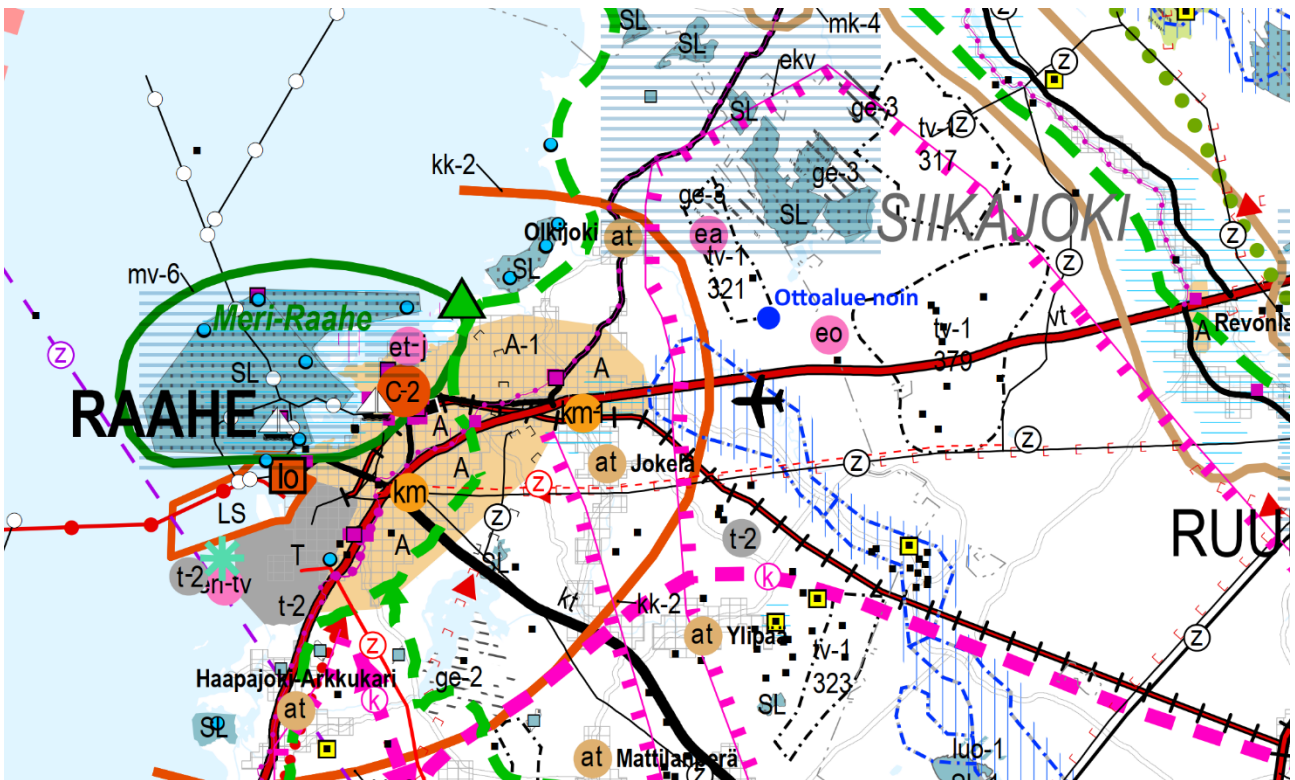


Kuva 1. Alueen sijaintikartta. Taustana Maanmittauslaitoksen peruskartta 1:20 000.

Taulukko 1. Ottamisalueen kulmapisteiden koordinaatit.

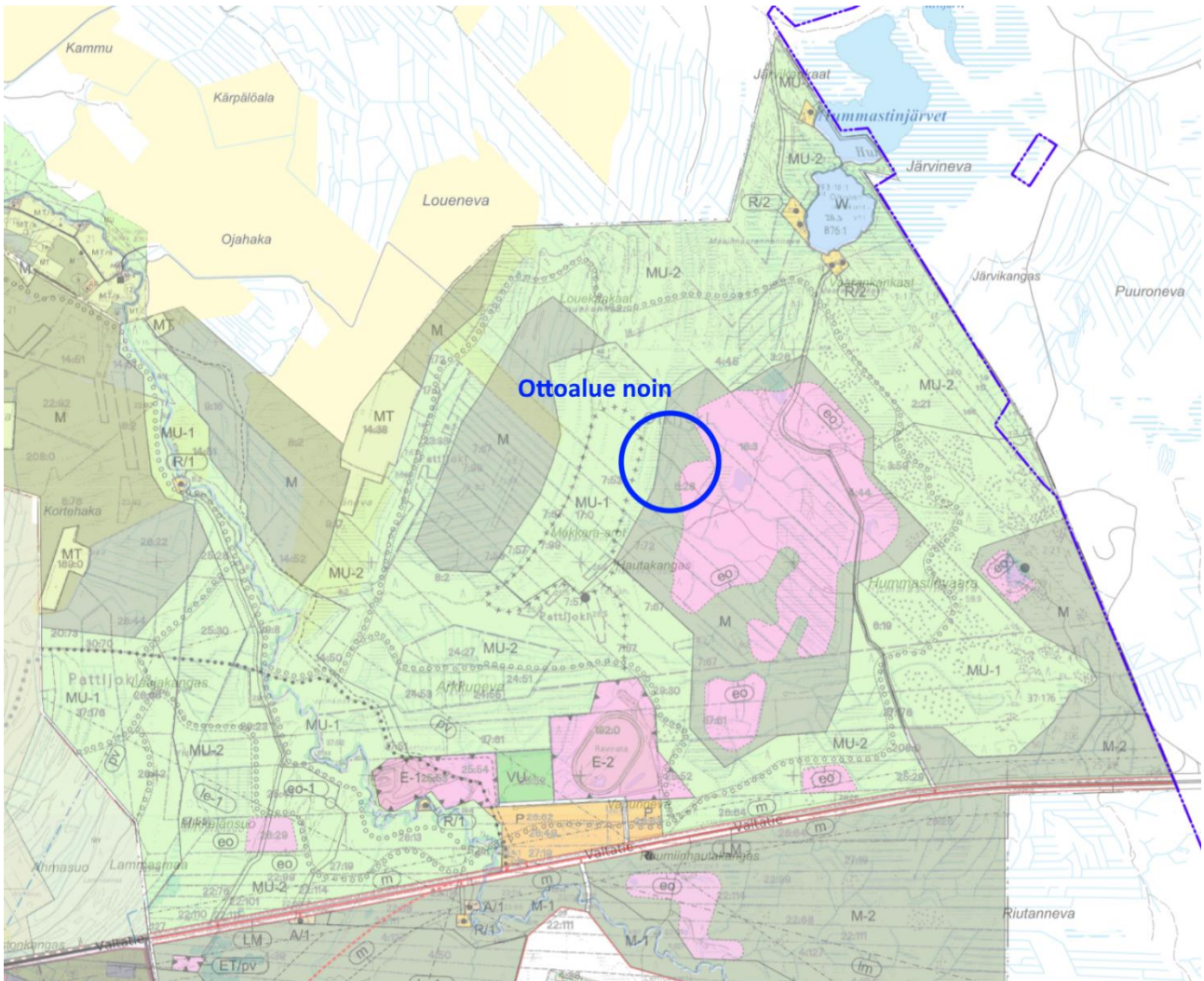
Numero	N	E
1	7177997	390297
2	7178186	390246
3	7178293	390108
4	7178149	390076
5	7178175	390050
6	7178552	390137
7	7178405	390249
8	7178404	390412
9	7178314	390496
10	7177989	390342

Suunniteltu maa-aineksen ottamisalue sijaitsee Pohjois-Pohjanmaan maakuntakaavassa tuulivoimaloiden alueen (merkintä tv-1, kuva 2) reunalla. Raahen osayleiskaavayhdistelmässä (kuva 3) alue on itälaidaltaan maa-ainesten ottoalueella (eo), keskeltä maa- ja metsätalousvaltaisella alueella (M) ja länsilaidalta maa- ja metsätalousvaltaisella alueella, jolla on ulkoilun ohjaamistarvetta ja ympäristöarvoja (MU-1). Alueella ei ole voimassa olevaa asemakaavaa.



Kuva 2. Ote Pohjois-Pohjanmaan maakuntakaavakartasta. Ottamisalue merkitty sinisellä ympyrällä.

(<https://www.pohjois-pohjanmaa.fi/wp-content/uploads/2025/06/Liite-6-kaavayhdistelma-EI-vmkk-MKV-27.5.2025-%C2%A7-5.pdf>, 16.4.2026)



Kuva 3. Ote Raahen osayleiskaavayhdistelmäkartasta. (<https://kartat.sweco.fi/raahe-kaavayhdistelmat>, 16.4.2026)

### 3 Maanomistus

Ottamisalue sijaitsee kiinteistöllä Sahara 678-416-8-8 Raahessa Olkijoen kylällä. Hakija omistaa kiinteistön. Kiinteistökartta on esitetty liitteessä 5. Kiinteistön lainhuutotodistus, kiinteistörekisterin karttaote sekä sijaintipaikan rajanaapurit ja maanomistajien yhteystiedot löytyvät hakemuksen liitedokumenteista.

Ottamisaluetta lähin vakituinen asutus sijaitsee n. 2,5 km etäisyydellä, lähin loma-asutus n. 900 m päässä Hummastinjärvien rannalla. 900 m alueen eteläpuolella sijaitsee Hummastinvaaran ravirata.

### 4 Luonnonolosuhteet

Ottamisalueen ympäristö on käytössä olevaa ottoaluetta, kangasmetsää sekä ojitettua soistunutta metsää. Alueen maaperä on valtaosin hiekkaa. Maanpinnan korkotaso vaihtelee ottoalueella välillä +25–26,2 m (N2000). Kallion pinnan taso alueella vaihtelee, korkeimmillaan sen on havaittu olevan noin +23 m (N2000). Oletettavasti kallio on alueen länsipuolella syvemmällä, jolloin sen pinnalla oleva hiekkapatja on paksumpi.

Pohjaveden pinnan taso vaihtelee välillä +24–25 m (N2000). Pohjavesi virtaa alueella länteen/luoteeseen. Alueen luoteiskulmalla kulkee oja vedenpinnan säännöstelyksi.

Maa-ainesten ottamisalue ei sijaitse tärkeällä tai vedenhankintaan käytettävällä pohjavesialueella eikä sen vaikutusalueella ole talousvesikaivoja. Lähin pohjavesialue on Palokangas-Selänmäki, n. 1,5 km ottamisalueen lounaispuolella. Lähimmät mahdolliset talousvesikaivot sijaitsevat Hummastinjärvien rannan lomaa-asutuksessa, n. 900 m etäisyydellä ottamisalueesta.

Alueen välittömässä läheisyydessä ei ole luonnonsuojelualueita. Lähin suojelualue SACFI1105202 (Siikajoen lintuvedet ja suot) sijaitsee n. 1,9 km ottamisalueesta pohjoiseen. Alueella tai sen välittömässä läheisyydessä ei ole muinaismuistoja tai muinaishautoja. Lähin muinaismuisto, tervahauta, sijaitsee alueen lounaispuolella Hautakankaalla, n. 500 m etäisyydellä.

## 5 Ottamistoiminta

### 5.1 Aiempi toiminta

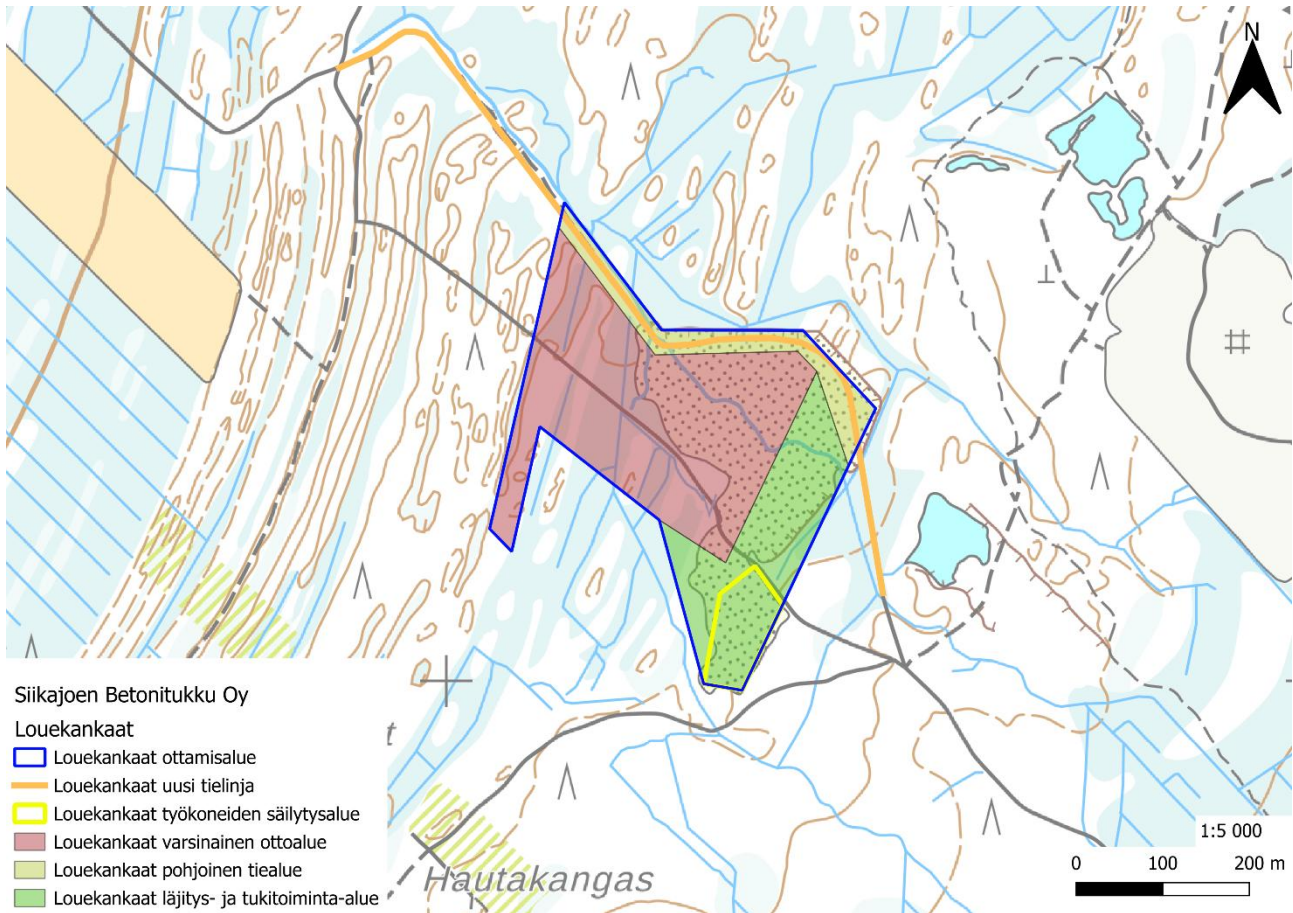
Aiempien lupien mukaisten ottoalueiden yhteenlaskettu pinta-ala on 7,6 ha ja kokonaisottomäärä on 360 000 m<sup>3</sup>, josta korkeusmittausten ja laserkeilausaineiston perusteella on otettu noin 150 000 m<sup>3</sup>. Tarkemmat ilmoitetut ottomäärät löytyvät Notto-järjestelmästä. Käytännössä koko tämä alue on käyttöön otettu ottamistoimintaan. Pääosa näiden lupien jäljellä olevista aineksista on tukitoiminta-alueella, alueen halkaisevan poistettavan tielinjan alla sekä alueen länsilaidalla, edellä mainitun tien lounaispuolella.

### 5.2 Suunniteltu maa-ainesten otto

Otettava maa-aines on hiekkaa. Maa-ainesta otetaan alueella 10 vuoden aikana 280 000 m<sup>3</sup>, keskimäärin 28 000 m<sup>3</sup> (n. 42 000 t) vuodessa. Vuosittainen ottomäärä voi vaihdella kysynnän ja tarpeen mukaan. Hiekkaa käytetään esimerkiksi betonin tuotannossa sekä infra- ja tierakentamisessa. Hiekkaa varastoidaan alueelle varastokasoihin.

Tässä haetun uuden ottamisalueen kokonaispinta-ala on 10,9 ha, johon siis aiempien lupien mukainen 7,6 ha alue sisältyy. Ottamisalue kattaa kaiken ottamistoimintaan liittyvän, kuten varsinaisen ottoalueen, tukitoiminta-/läjitysalueen sekä alueen pohjoislaidalla kulkevan tien. Varsinainen ottoalue, josta maa-aineksiä otetaan, on 6,6 ha. Nämä alueet on esitetty kuvassa 4. Leikkauskuvat on esitetty liitteessä 4.

Ottamistoiminnassa käytetään tavanomaisia maanrakennuskoneita, kaivinkoneita ja pyöräkuormaajia. Maa-aineksen kuljetus tehdään kuorma-autoilla. Toiminnassa ei käytetä seulontakalustoa. Ottamista tehdään arkisin 6–23 välisenä aikana, tarvittaessa viikonloppuisin.



Kuva 4. Aluekartta. Taustana Maanmittauslaitoksen peruskartta 1:5 000.

Aiemmin ottamista on tehty tasoon +20,0 m (N60) eli n. +20,4 m (N2000), joka toimii myös tulevan toiminnan alimpana ottamistasona. Ottaminen etenee olemassa olevasta montusta länteen. Ottotoiminnan nyky- ja lopputilannekartat on esitetty liitteissä 2 ja 3.

Montun reunat luiskataan kaltevuuteen 1:3 ja naapurikiinteistöön Marjala 678-416-7-3 alueen eteläpuolella jätetään 10 m suojavyöhyke luiskan yläreunasta. Kiinteistön Koskelan kartano 678-416-8-1 omistajalta on kirjallinen suostumus toiminnan ulottamiseksi kiinteistörajaan saakka. Kiinteistörajalle kaivetaan rajaoja. Kiinteistön Jatkola 678-416-1-82 vieressä sen eteläpuolella kulkee uusi tielinja. Tukitoiminta-alueelle kasataan alueen puhdasta hiekkaa tasoon +26 m (N2000), jotta se jää vähintään 1 m pohjaveden pinnan yläpuolelle. Alueella varastoidaan orgaanisia pintamaita sekä tarvittaessa varastokasoja. Työkoneet säilytetään tukitoiminta-alueen eteläosan kentällä, joka on eristetty mahdollisten öljyvuootojen varalta.

Työmaa-alue pidetään siistinä ja maisemoidaan toiminnan päätyttyä maa-aines- ja ympäristölupien mukaisesti.

### 5.3 Puiden poisto

Maa-aineksen ottamisalueelta poistetaan jäljellä oleva puusto. Risut, kannot ja muut hakkuutähteet voidaan väliaikaisesti jättää tukitoiminta-alueelle. Niiden annetaan kuivua 1–2 vuotta, jolloin juurakoihin sitoutunut

maa-aines irtoaa. Kuivunut puuaines haketetaan ja kuljetetaan energiakäyttöön. Varastointi ei kestä yli kolmea vuotta.

## 5.4 Humuspitoisten pintamaiden varastointi ja käsittely

Pintamaat poistetaan ottoalueelta toiminnan edetessä. Ne läjitetään alueen reunoille ja tukitoiminta-alueelle, jossa on vähintään 1 m paksu suojakerros puhdasta hiekkaa. Niitä voidaan levittää toiminnan loputtua alueen reunoille, välttämällä humuspitoisen aineksen päätymistä lopulta muodostuvana vesialtaaseen. Alueelle ei oteta vastaan puhtaita pinta- ja kaivumaita ilman viranomaisen hyväksyntää. Kaivannaisjätteen jätehuoltosuunnitelma on esitetty liitteessä 6.

## 5.5 Vesien johtaminen

Alueen luoteiskulmalta lähtee oja, jonka avulla ottoalueen vesipinta pysyy toiminnan kannalta järkevänä. Tältä kulmalta on jo otettu maa-ainesta ja kyseiseen kohtaan on muodostunut allas mahdollisen hienoaineksen laskeutukseen. Vedet imeytyvät ojasta alueen länsi- ja luoteispuolelle. Toiminnan loputtua oja voidaan sulkea ja alueelle muodostuu vesiallas.

## 6 Liikennejärjestelyt ja turvallisuus

Alueelle saavutaan Pattijoelta n. 4,9 km itään tietä 8, josta käännetään vasemmalle Raviradantielle ja jatketaan sorateita n. 3,3 km ottoalueelle. Maa-ainekuormat (0–30 kuormaa päivässä) on tarkoitus kuljettaa kyseistä tietä pitkin. Kuljetettavien kuormien määrä riippuu maa-aineksen kysynnästä. Alueen halki kulkee soratie, joka siirretään kulkemaan ottamisalueen pohjoisreunaa pitkin turvallisuuden varmistamiseksi alueella. Ottoalueen reunoille sijoitetaan pintamaita suojaamaan tahaton pääsy monttuun.

## 7 Toiminnan ympäristövaikutusten hallinta

Alueella ja sen läheisyydessä on aiemminkin tehty maa-aineksen ottoa, joten jatkotoiminnalla ei ole merkittävää lisävaikutusta luonnonoloihin tai maisemaan.

Työkoneet säilytetään pohjarakenteesta suojatulla alueella tukitoiminta-alueen eteläreunalla (kuva 4, liite 2). Polttoöljyjä ei säilytetä alueella, vaan työkoneiden tankkaus suoritetaan erikseen paikalle tuotavasta autosta. Alueella säilytetään mahdollisten vuotojen varalta imeytysaineita. Näillä toimenpiteillä ehkäistään, ettei ympäristölle haitallisia aineita pääse vuotamaan maaperään.

Maa-ainekuormat voivat aiheuttaa kuivana aikana tien pölyämistä. Pölyämistä voidaan vähentää kastelemalla tai suolaamalla soratiet.

Alueelta johdettavan veden laatua tarkkaillaan silmämääräisesti. Jos vedessä havaitaan viitteitä öljystä, asiasta raportoidaan viranomaisille ja otetaan tarvittaessa vesinäytteet, jotka toimitetaan hyväksytyyn laboratorioon tutkittavaksi. Kaikki poikkeavat havainnot kirjataan tuotantopäiväkirjaan.

## 8 Alueen maisemointi ja hoito

Montun reunat luiskataan kaltevuuteen 1:3 ja pyöristetään yläosastaan ympäristöä mukaileviksi. Pintamaat voidaan levittää toiminnan loputtua alueen reunoille ja luiskien yläosan kasvukerrokseen. Koska lopulta monttu täyttyy vedellä, varmistetaan, ettei humuspitoisia maita laiteta liian lähelle vedenpintaa. Suojarakenteet poistetaan tukitoiminta-alueelta ja alue verhoillaan humuspitoisilla mailla. Alue metsittyä luonnostaan, tarvittaessa voidaan istuttaa puita.

Toiminnan lopussa alueelle muodostuu pohjavesiallas, jonka syvyys on n. 4–5 m ja pinta-ala n. 6,5 ha.

## 9 Poikkeuksellisiin tilanteisiin varautuminen

Mahdollisen poikkeustilanteen ja onnettomuusriskin aiheuttavat työkoneiden vuotamisriski sekä mahdolliset tulipalot. Hakija vaatii alueella toimivilta urakoitsijoilta laatu- ja turvallisuusohjeistuksien noudattamista.

Työkoneet säilytetään maapohjasta vuotojen kannalta suojatulla alueella tukitoiminta-alueen eteläreunalla. Työkoneiden toimintahäiriöitä ja muita onnettomuuksia pyritään estämään säännöllisellä huollolla sekä tarkkailulla.

Poikkeustilanteissa työkoneet pysäytetään vian määrittämistä ja korjaamista varten. Mikäli kyseessä on jokin nestemäisen aineen vuoto, aloitetaan torjuntatoimet välittömästi. Lisävuoto estetään ja vuotanut aine imeytetään imeytysaineeseen. Mahdollisesti pilaantunut maa-aines poistetaan ja toimitetaan likaantuneen imeytysaineen kanssa logistisesti järkevimmän pilaantuneiden maiden vastaanottokeskuksen käsiteltäväksi. Poikkeamat kirjataan tuotantopäiväkirjaan. Kaikista onnettomuuksista ilmoitetaan asianmukaiselle viranomaiselle.

## 10 Toiminnan aloittaminen muutoksenhausta huolimatta

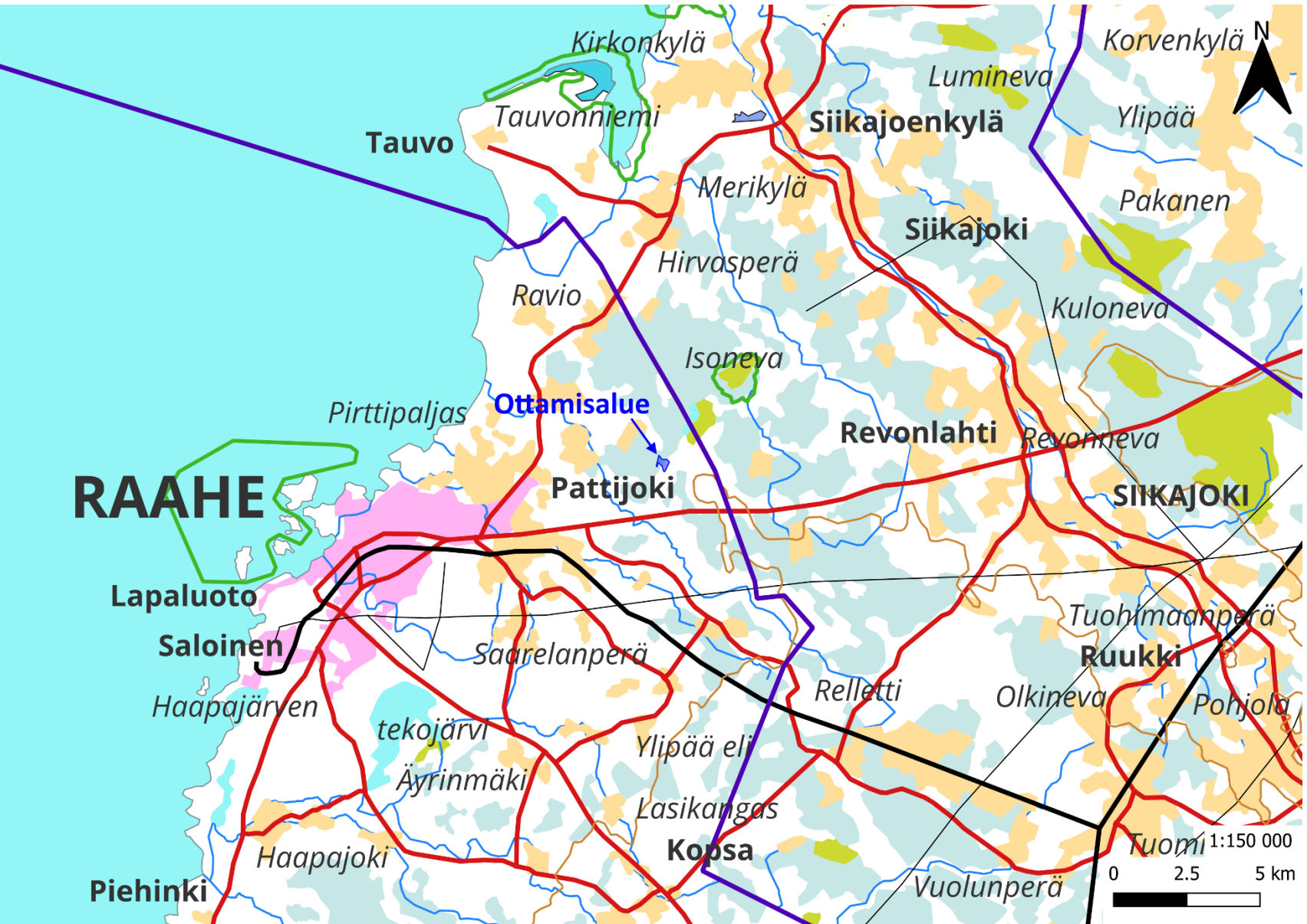
Alueella on tehty maa-ainesten ottamistoimintaa aikaisemminkin ja tulevaa toimintaa jatketaan voimassa olevien lupapäätösten ehtojen mukaisesti. Alue on kaavoitettu maa-ainesten ottoalueeksi ja metsätalousalueeksi. Suunniteltu toiminta on alueen maankäytön mukaista, joten tässä hakemuksessa kuvattu toiminta ei vaaranna yksityisiä tai yleisiä etuja. Näillä perusteilla hakija hakee lupaa aloittaa toiminta vakuutta vastaan lupamääräyksiä noudattaen mahdollisesta muutoksenhausta huolimatta.

## 11 Käytetty aineisto ja menetelmät

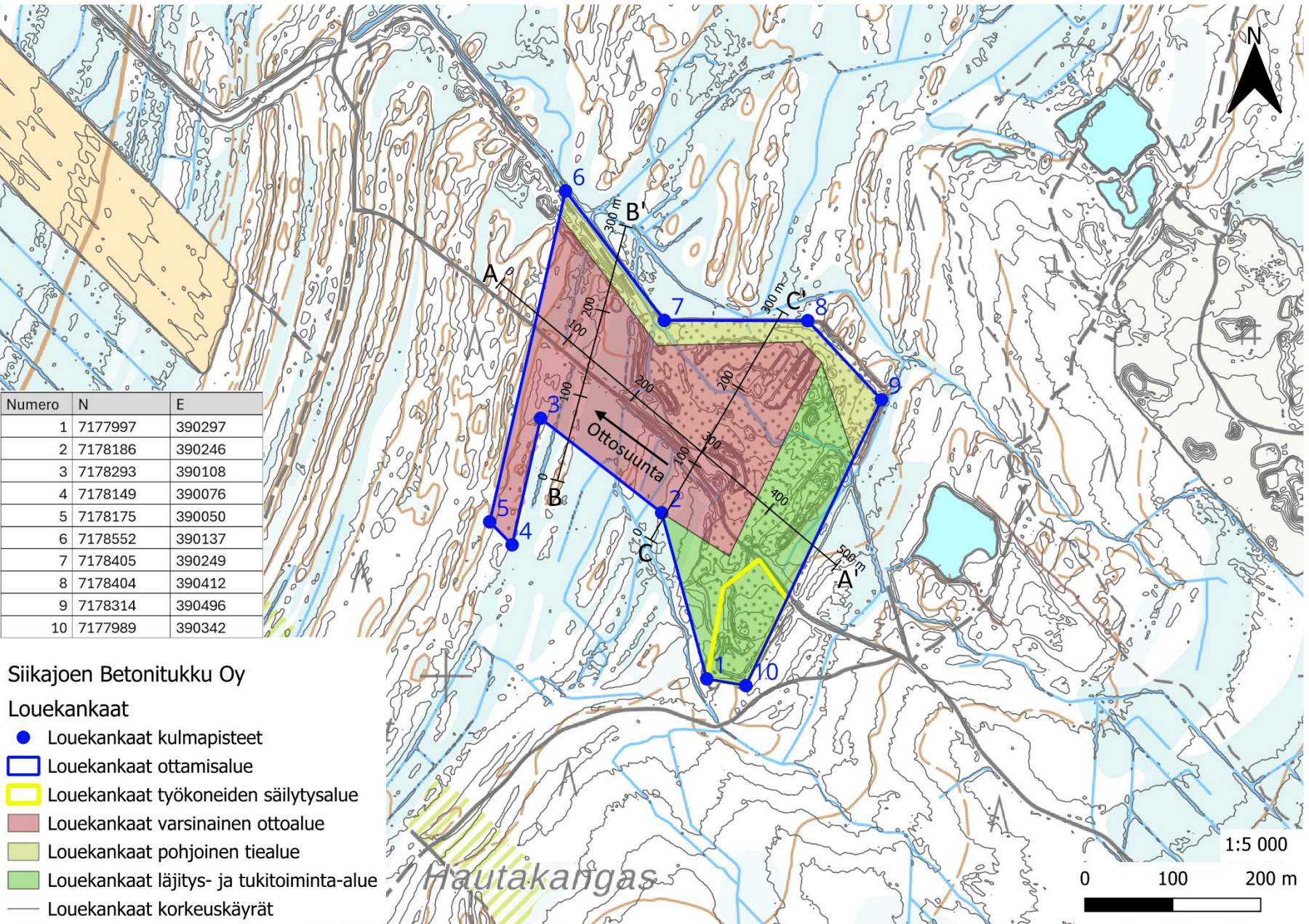
Tämän suunnitelman aineisto perustuu Maanmittauslaitoksen tuottamiin kartta- ja laserkeilausaineistoihin. Alueelta on tehty Revis Oy:n toimesta GPS-mittauksia mm. alueen rajaamiseen ja korkeuksien tarkistamiseen. Korkeustiedot ovat N2000-järjestelmässä. Koordinaatit ovat ETRS-TM35FIN-järjestelmässä.

## Liitteet

Lite 1. Yleiskartta 1:150 000



Lite 2. Nykytilannekartta 1:5 000



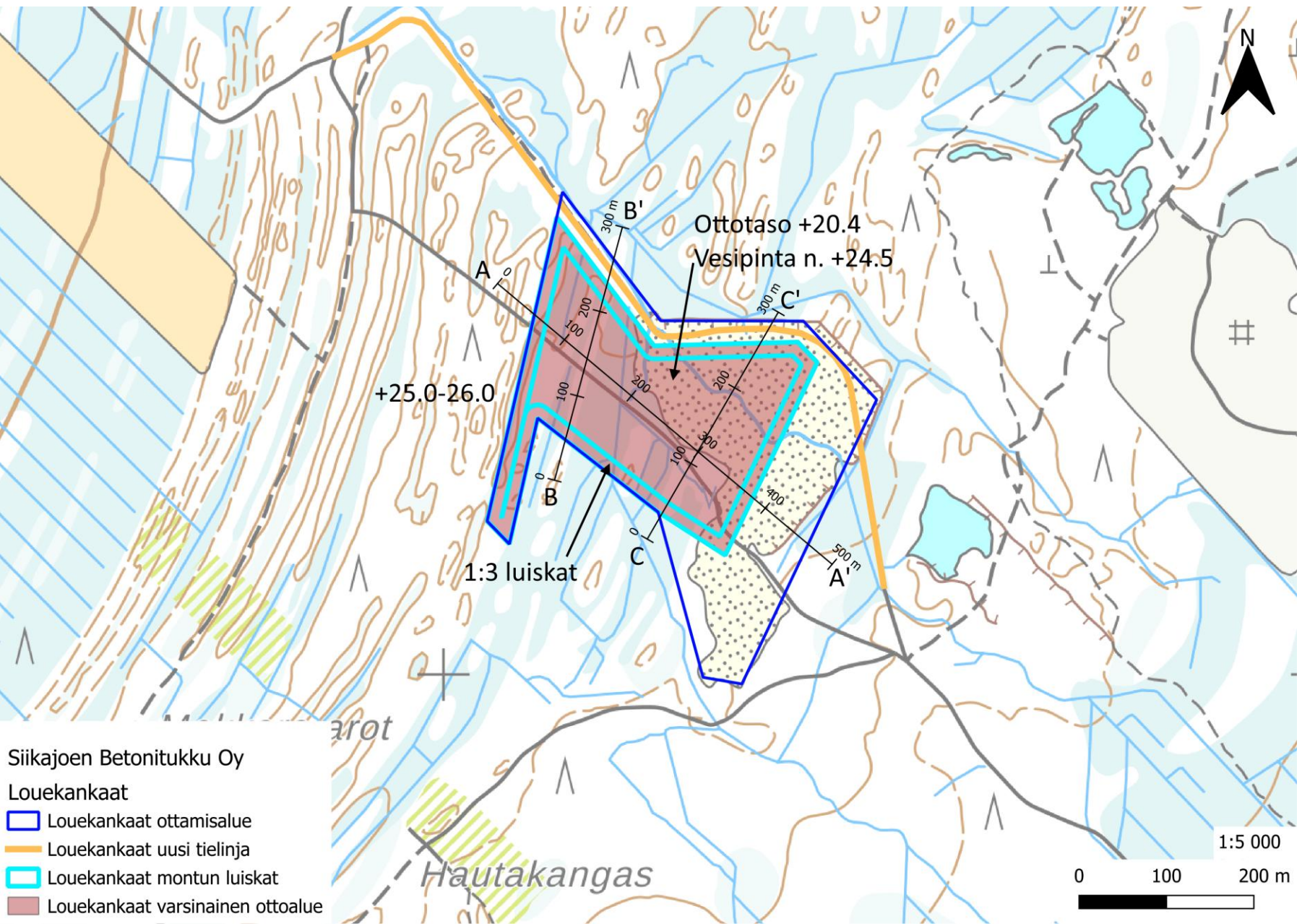
Numero	N	E
1	7177997	390297
2	7178186	390246
3	7178293	390108
4	7178149	390076
5	7178175	390050
6	7178552	390137
7	7178405	390249
8	7178404	390412
9	7178314	390496
10	7177989	390342

**Siikajoen Betonitukku Oy**

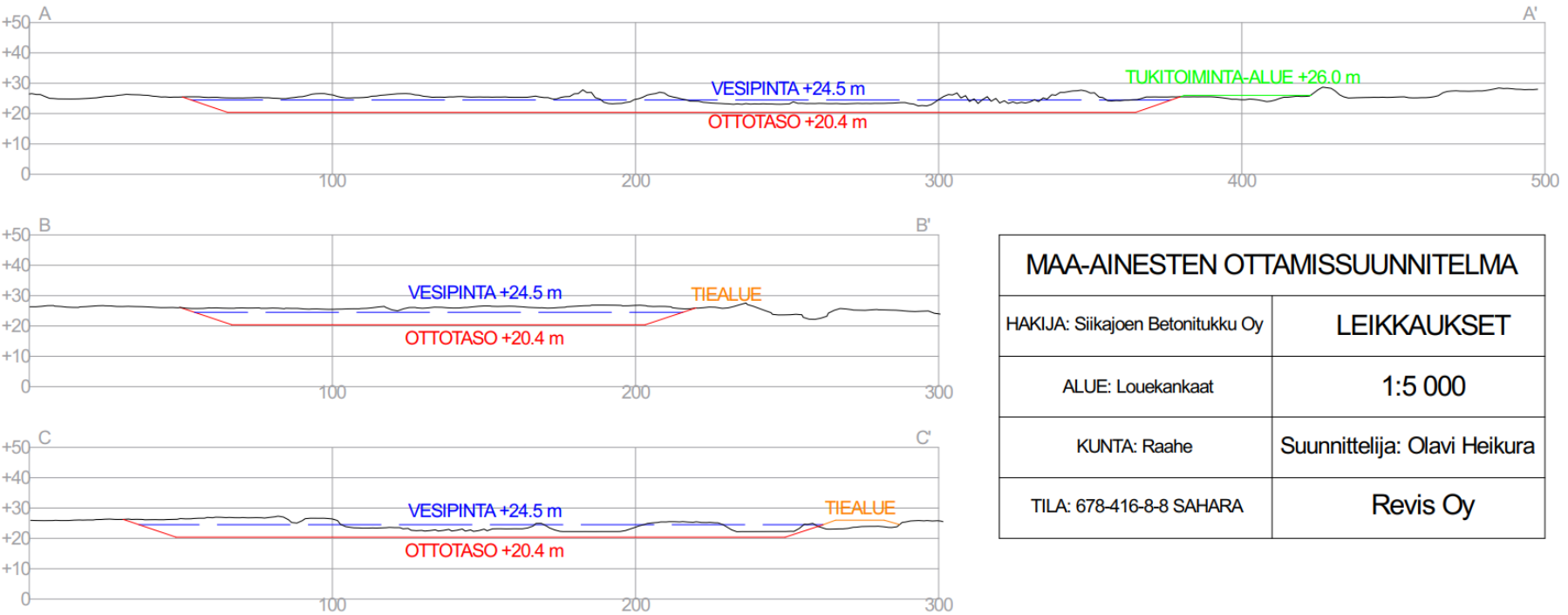
**Louekankaat**

- Louekankaat kulmapisteet
- Louekankaat ottamisalue
- ▨ Louekankaat työkoneiden säilytysalue
- Louekankaat varsinainen ottoalue
- Louekankaat pohjoinen tiealue
- Louekankaat läjitys- ja tukitoiminta-alue
- Louekankaat korkeuskäyrät

Lite 3. Lopputilannekartta 1:5 000

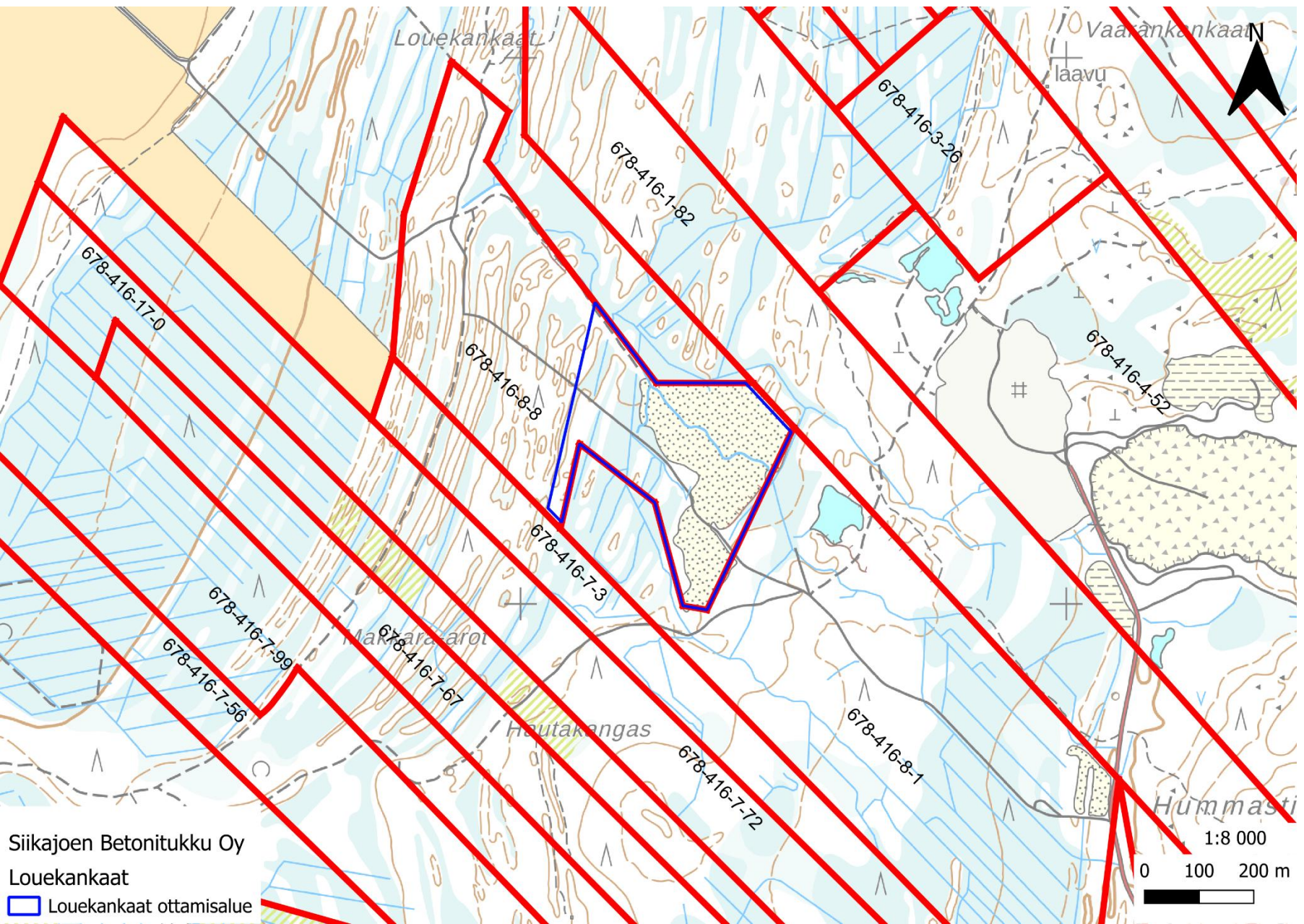


Lite 4. Leikkaukset A-A' – C-C' 1:5 000



MAA-AINESTEN OTTAMISSUUNNITELMA	
HAKIJA: Siikajoen Betonitukku Oy	LEIKKAUKSET
ALUE: Louekankaat	1:5 000
KUNTA: Raahе	Suunnittelija: Olavi Heikura
TILA: 678-416-8-8 SAHARA	Revis Oy

Lite 5. Kiinteistökartta 1:8 000



Siikajoen Betonitukku Oy  
Louekankaat  
Louekankaat ottamisalue

## Liite 6. Kaivannaisjätteen jätehuoltosuunnitelma

YMPÄRISTÖHALLINTO	PVM 16.4.2026	<b>KAIVANNAISJÄTTEEN JÄTEHUOLTOSUUNNITELMA MAA-AINESTEN OTTAMISTOIMINNALLE (MAL 5a §, 16b §, YSL 114 §).</b>
Suunnitelma liittyy maa-ainesten ottamislupaan <input checked="" type="checkbox"/>		Ympäristölupaan <input type="checkbox"/>

### 1. LUPATIEDOT

Ympäristöluvan tai maa-ainesten ottamisluvan hakijan nimi Siikajoen Betonitukku Oy		
Ottamisalueen nimi Louekankaat		
Kunta Raahe	Kylä Olkijoki	Tilan RN:o 678-416-8-8
Ottamisalueen pinta-ala 10,9 ha		
Luvan viimeinen voimassaolopäivä		
<b>Otettava maa-aines</b>	<b>Ottamismäärä (m<sup>3</sup>-ktr)</b>	
Kalliokiviaines (murske, louhe)		
Rakennus- ja muu luonnonkivi		
Sora ja hiekka	280 000	
Moreeni		
Multa tai savi		

### 2. KAIVANNAISJÄTE

Kaivannaisjätteen laji <sup>(1)</sup>		Arvio kaivannaisjätteen kokonaismäärästä (m <sup>3</sup> -ktr) <sup>(2)</sup>	Kaivannaisjätteen hyödyntäminen ja käsittely <sup>(3)</sup>	
Pilaantumaton			Valitse 1, 2 ja/tai 3	Tarvittaessa yksityiskohtaisempi kuvaus
Ei pysyvä maa-aines	Pintamaa	20 000	1	
	Kannot ja hakkuutähteet	150	2	
Pysyvä maa-aines	Kivipöly tai kivituhka			
	Vesiseulonta- ja selkeytyslaitteiden hienoainekset			
	Savi ja siltti			
	Sivukivi			
	Seulontakivet ja lohkat			
Muu, mitä?				
Pilaantunut maa-aines	Mitä?			
<b>Kaivannaisjätteitä yhteensä</b>				

A) Tiedot kaivannaisjätteen ympäristövaikutuksista<sup>4</sup>  
 Esitetty maa-ainesten ottamissuunnitelmassa.  
Puhtaat pintamaat eivät aiheuta ympäristövaikutuksia.

B) Ympäristön pilaantumisen sekä muiden vaikutusten ehkäisemiseksi toteutettavat toimet toiminnan aikana ja sen päätyttyä<sup>5</sup>  
 Esitetty maa-ainesten ottamissuunnitelmassa.

C) Selvitys seurannasta ja tarkkailusta toiminnan aikana ja sen päätyttyä<sup>6</sup>  
 Esitetty maa-ainesten ottamissuunnitelmassa.  
Ei edellytä seurantaa.

D) Tiedot toiminnan lopettamisesta<sup>7</sup>  
 Esitetty maa-ainesten ottamissuunnitelmassa.

### 3. KAIVANNAISJÄTEALUE

E) Selvitys kaivannaisjätteen jätealueesta<sup>8</sup>  
 Esitetty maa-ainesten ottamissuunnitelmassa.

Jätealueen sijainti ja pinta-ala (ha)  
Tukitoiminta-alue, 3 ha, eristetty 1 m puhtaalla hiekkakerroksella.

Jätealueen perustaminen ja hoito

Jätealueen ympäristö

Selvitys maaperän ja pohjaveden tilasta

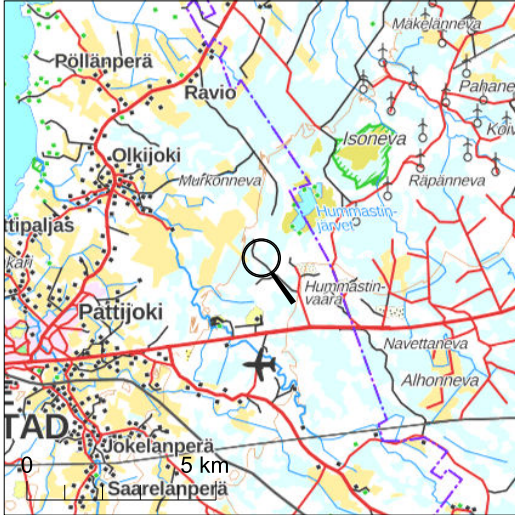
Jätealueen ympäristövaikutukset ja niiden seuranta

Jätealueen käytöstä poistaminen ja jälkihoito

F) Liitekarta 1:2000-1:10 000, josta käy ilmi kaivannaisjätteen jätealueiden sijainti ja lähiympäristö  
 Esitetty maa-ainesten ottamissuunnitelmassa

### 4. LISÄTIETOJA

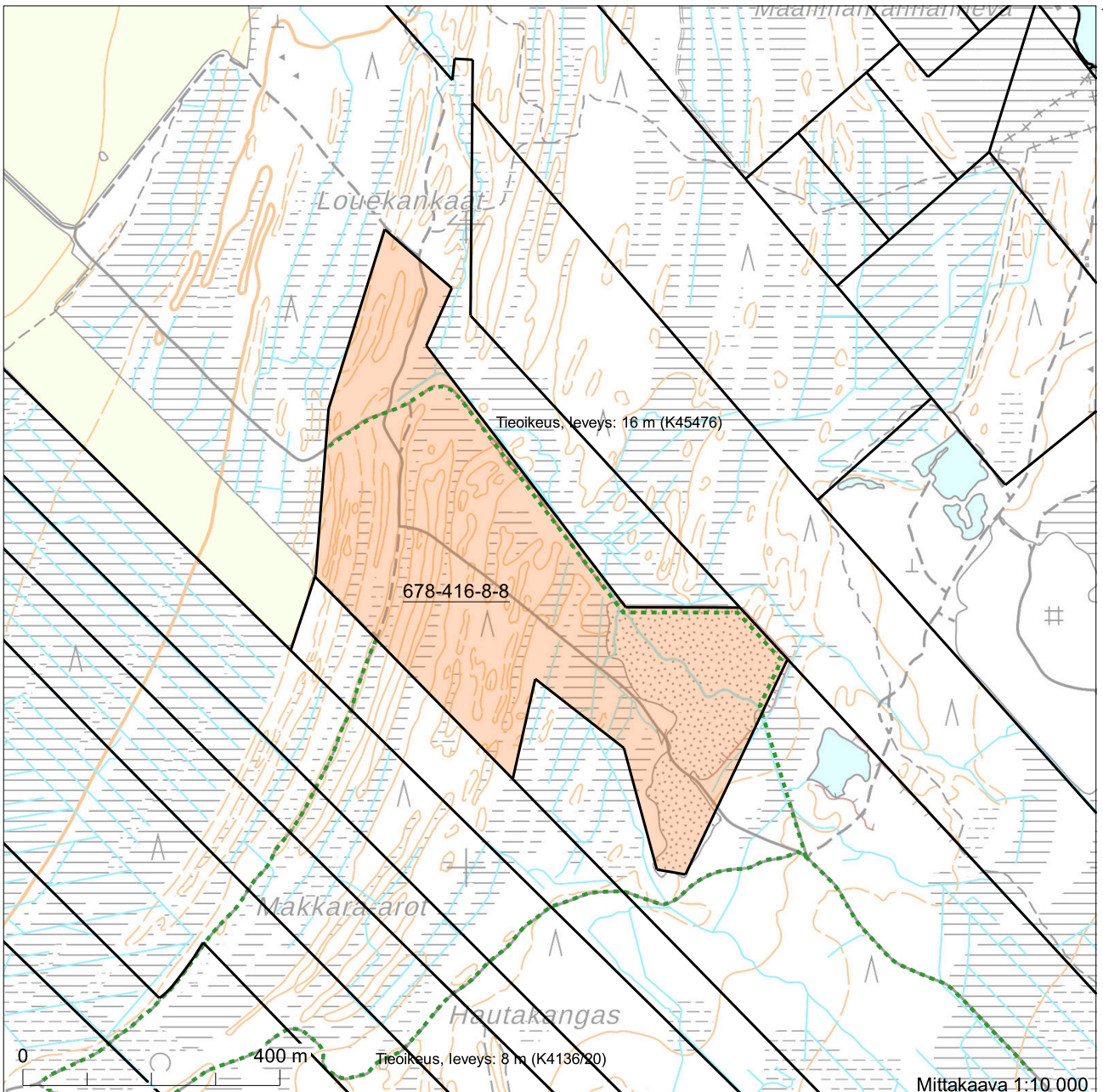
Yhdyshenkilön nimi ja yhteystiedot (osoite, puhelin ja sähköpostiosoite)  
Heikki Haho, 050-4354188, betonitukku@gmail.com



Kiinteistötunnus: 678-416-8-8  
 Nimi: Sahara  
 Rekisteriyksikkölaji: Tila  
 Kunta: Raahе (678)  
 Palstojen lukumäärä: 1

Tulostettu kiinteistötietojärjestelmästä 15.6.2026.

Kiinteistörekisterin tiedoissa voi olla puutteita ja epätarkkuuksia. Rekisteriyksikön tarkka alueellinen ulottuvuus selviää toimitusasiakirjoista ja maastosta. Rekisteritiedoista katso tarkemmin [www.maanmittauslaitos.fi/rekisteritiedot](http://www.maanmittauslaitos.fi/rekisteritiedot).



7179341

717641

### Perustiedot

Kiinteistötunnus:	678-416-8-8	Rekisteröintipvm:	15.12.2018
Nimi:	Sahara	Kokonaispinta-ala:	27,89 ha
Rekisteriyksikkölaji:	Tila	Maapinta-ala:	27,89 ha
Kunta:	Raahe (678)		
Arkistoviite:	MMLm/595/33/2016		

### Lainhuutotiedot

1)	Selvennyslainhuuto 15.12.2018		
Asianumero / arkistoviite:	MML/926065/71/2018		
Peruste:	Ajantasaistus		
Omistusosuus:	1/1		
Omistajat:	Siikajoen Betonitukku Oy, 1816776-5		
Aikaisemmat lainhuudot:	Lainhuuto 20.1.2011		
	Asianumero / arkistoviite:	MML/27130/71/2013	
	Lainhuuto 15.12.2015		
	Asianumero / arkistoviite:	MML/658729/71/2015	

### Määräalojen lainhuutotiedot

Ei erottamattomia määräaloja tai erillisinä luovutettuja yhteisalueosuuksia.

### Lainhuudattamattomat luovutukset

Ei kirjaamisviranomaisen tiedossa olevia lainhuudattamattomia luovutuksia.

Tulostettu kiinteistötietojärjestelmästä 22.6.2026.

Todistuksesta käyvät ilmi ainakin kaikki ne hakemukset, jotka ovat saapuneet kirjaamisviranomaiselle todistuksen otsikon päiväystä edeltävänä arkipäivänä ennen viraston aukioloajan päättymistä. Mahdolliset vallintarajoitukset on katsottava rasiustodistukselta.

Rekisteriyksikön pinta-aratiedoissa voi olla epätarkkuuksia.

Rekisteritiedoista katso tarkemmin [www.maanmittauslaitos.fi/rekisteritiedot](http://www.maanmittauslaitos.fi/rekisteritiedot).

**RAAHEN KAUPUNKI**  
**Maankäyttö ja mittaus**

Otteen/jäljennöksen oikeaksi todistaa

Raahessa 22.6.2026

*Leila Keränen*