



Raahen ympäristövalvonta
ymparisto@raahe.fi

Ympäristöluvan muutoshakemus
13.12.2023

Viite: Ympäristölupa 30.10.2020 §33/2020

Ympäristöluvan muutoshakemus, Raahen kaupungin siirto- kuormausasema

Toiminta, jolle lupaa haetaan

Haetaan voimassa olevaan ympäristölupaan muutosta toiminnan olennaisen muuttamisen vuoksi.

Raahen jäteaseman nykyiseen toimintaan lisätään SER-jätteen vastaanotto ja väliaikainen varastointi. Kaikki SER-jätteet toimitetaan SER-tuottajayhteisölle (SERTY), jolla on lupa ottaa vastaan ja käsitellä SER-jätteitä.

Raahen jäteaseman nykyiseen toimintaan lisätään biojätteen siirtokuormaus, jossa biojäte kerätään jäteasemalle ja toimitetaan isompina kuormina jatkokäsittelyyn.

Raahen jäteaseman jätteiden vastaanoton kokonaiskapasiteetti tulee olemaan muutoksen jälkeenkin alle 20 000 t/a.

Lisäksi haetaan muutosta betonimurskekentän päällystämiseksi asfalttimurskeella luonnonkiviaineksen sijasta.

Hakijan yhteystiedot

Raahen kaupunki, Tekninen keskus
Rantakatu 8 E
92100 Raahe

y-tunnus 1791817-6

Yhteyshenkilö:
Aino Alatalo

Toimintaa koskevat luvat

Toiminnalla on voimassa oleva ympäristölupa 30.10.2020 §33 jätteiden ammattimaiseen tai laitospäiväiseen käsittelyyn. Lupa kattaa yhdyskuntajätteen, vaarallisen jätteen, pihasiivousjätteiden sekä risujen ja puujätteen vastaanoton ja käsittelyn sekä murskatun betonijätteen sijoittamisen alueen kenttärakenteisiin. Jätejakeiden vastaanottomäärä on yhteensä alle 20 000 tonnia vuodessa.



Sijaintipaikka ja sen ympäristö

Toiminta sijoittuu Raahen Jäteasemalle, joka sijaitsee osoitteessa Kiiluntie 167, 92120 Raahе, kiinteistö RNo: 678-402-1-50 Raahen kaupungin lahjoitusmaa. Jäteasema sijoittuu Raahen suljetun kaatopaikan ja Kiiluntien väliselle alueelle. Toiminnan sijaintipaikan koordinaatit (ETRS-TM35FIN): N:7173903 E: 383017.

Alueen maaperä koostuu pääasiassa hienoainesta sisältävästä moreenista, mutta paikoin tavataan myös silttejä ja meren kerrostamaa hiekkaa ja soraa. Pohjaveden päävirtaussuunta on länteen Jussinjärven suuntaan. Jäteaseman lähistöllä ei ole pohjavesialueita. Jäteasemaa ympäröivät tuoreet ja kuivahkot kankaat. Alueen lähimetsät ovat talouskäytössä ja muutenkin ympäristö on enimmäkseen ihmistoiminnan muokkamaa. Kiiluntien vastakkaiselle puolelle sijoittuu metallinkierrätysyritys.

Alueella on voimassa oleva osayleiskaava (Raahen keskeisten taajama-alueiden osayleiskaava vuodelta 2007), jossa jäteasema ja suljettu kaatopaikka sijaitsevat VU- (VU= ulkoilu- ja virkistysalue) sekä ej-1 (käytöstä poistettu kaatopaikka-alue) merkityillä alueilla. Kompostoituvat pihansiivousjätteet ja risu- sekä puhdaspuukasat sijoittuvat VU-merkitylle alueelle sekä kaavattomalle alueelle suljetun kaatopaikan itäpuolelle.

Alueen välittömässä läheisyydessä ei ole häiriintyviä kohteita.

Muutetun toiminnan aloittamisajankohta

SER-jätteiden vastaanotto on aloitettu pienimuotoisesti ympäristönsuojeluviranomaisen lausunnon perusteella jo 2023, jolloin SER-jätteiden määrä on sisältynyt vaarallisiin jätteisiin. SER-jätteiden vastaanottomäärä tulee nousemaan jatkossa ja sen vuoksi ympäristölupaan haetaan muutosta.

Biojätteen siirtokuormausta varten on rakennettava oma puristin, joten biojätteen siirtokuormausta alkaisi aikaisintaan 2025.

Betonimurskekentän päällystäminen aloitetaan kesällä 2024.

Yleiskuvaus toiminnan muutoksesta

Jäteaseman toiminta jatkuu pääsääntöisesti ennallaan aiemman ympäristöluvan mukaisesti. Uutena toimintana on alueelle tehty asfalttikenttä, johon on sijoitettu SER-jätteen ja vaarallisen jätteen kontit. SER-jätteelle on käytössä kolme konttia ja yksi avolava.

Jätteet lajitellaan kontteihin laadun mukaisesti. Avolavalle otetaan vastaan suuria kodinkoneita, kuten hellat ja pyykinpesukoneet. Kontteihin lajitellaan erikseen kylmälaitteet, pieni SER-jäte ja tietotekniset laitteet. SER-jäte kuljetetaan konteissa eteenpäin käsittelyyn ja aina kun kontti tulee täyteen, vaihdetaan se tyhjään konttiin. Alueella ei varastoida muualla kuin konteissa SER-jätteitä.

SER-jätteitä otetaan vastaan enintään 250 tonnia vuodessa.

Alueella varastoidaan enintään 49 tonnia SER- ja vaarallista jätettä kerrallaan.

Tällä hetkellä jäteasemalla ei oteta vastaan biojätettä. Biojätteen vastaanotto ja siirto-kuormaus vaatii uuden puristimen rakentamisen. Jäteautot keräävät biojätteen Raahen alueen kiinteistöiltä ja käyvät tyhjentämässä kuormansa jäteasemalle jätepuristimen syöttösuppiloon. Puristimella biojäte pakataan kontteihin. Biojätettä ei säilytetä pitkiä aikoja jäteasemalla, vaan kontit kuljetetaan säännöllisesti jatkokäsittelyyn. Muutos vähentää biojätteen kuljetusta keräysautoilla, jotka kuljettavat tällä hetkellä biojätteet suoraan jatkokäsittelyyn Ouluun. Biojätteen jätepuristin rakennetaan nykyisen polttokelpoisen jätteen jätepuristimen viereen.

Jäteaseman jätteiden vastaanoton kokonaismäärät on esitetty taulukossa 1.

Taulukko 1. Jätteiden vastaanottomäärät

Jätelaji	Vuoden 2022 vastaanottomäärä (t/v)	Arvioitu enimmäisvastaanottomäärä (t/v)
Puhdas puu	-	100
Käsitelty puu	-	100
Pihasiivousjäte	1 144	2 000
Metallit	39	100
Lajittelematon seka-jäte	682	800
Betonijäte	135	200
Painekyllästetty puu	33	50
Siirtokuormattu polttokelpoinen jäte	4 000	5 000
Biojäte	-	50
Vaaralliset jätteet	-	100
SER-jäte	-	250
Yhteensä	6 033	8 750

Betonimurskekentän päällystäminen asfalttimurskeella parantaa kentän käyttöominaisuuksia, sillä asfalttimurske tiivistyy tiiviimmäksi pinnaksi kuin luonnonkiviaines. Asfalttimurskeella päällystetty kenttä ei kuivanakaan pölyä.

Betonimurskekentän koko on 7000 m² ja asfalttimursketta laitetaan 10 cm kerros kentälle. Tällöin käytettävän asfalttimurskeen määrä on 700 m³, mikä on noin 1 600 tonnia. Asfaltti tulee kaupungin omista työkohteista ja se murskataan peab:n toimesta.

Mikäli betonimurskekenttää laajennetaan vielä jatkossa aiemman ympäristöluvan mukaisesti, haetaan lupaa käyttää myös sen päällystämiseen asfalttimursketta.



Energian käyttö

Muutoksella on vain vähäisiä vaikutuksia jäteaseman energiankäyttöön. Energiaa kuluu vastaanottopisteen valaistukseen.

Liikenteen järjestäminen ja liikennemäärät

Muutos lisää jonkin verran liikennettä jäteasemalle. Biojätteen vastaanotto ja siirto-kuormaus lisää jäteautojen liikennettä jäteasemalle, mutta vähentää liikennettä Raahe-Oulu välillä. Päivittäinen liikennemäärä jäteasemalla lisääntyy arviolta noin 20 henkilöauton verran. Lisäksi lisääntyy kuorma-auto/rekkaliikenne, kun SER-jätteitä ja biojätettä kuljetetaan käsiteltäväksi. Toisaalta nyt kaikki jätteet voi toimittaa samaan paikkaan, mikä vähentää liikennettä muualla.

Liikennöinti jäteasemalle hoidetaan Pohjois-Pohjanmaan ELY-keskuksen liittymälupien mukaisista kohdista. Liikennemäärä on normaalisti maksimissaan noin 200 ajoneuvoa/päivä. Keväisin ja syksyisin henkilöautojen liikennemäärä voi kasvaa hetkellisesti suuremmaksi.

Päästöt

Jätteiden vastaanotosta ei aiheudu päästöjä vesistöihin tai viemäriin. Lähistöllä ei ole vesistöjä ja toiminnan jätevesiä ei lasketa viemäriin.

Vastaanottoalue pidetään jatkuvasti puhtaana ja tarvittaessa tehdään harjapesu imula-kaisuautolla. SER-jätteiden vastaanottoalueella on pakkausjätteelle erikseen roska-asioita.

Toiminnasta muutoksesta aiheutuu jonkin verran enemmän päästöjä ilmaan. Nämä päästöt koostuvat pääasiassa liikenteen aiheuttamista päästöistä. Liikenteen päästöjä pyritään vähentämään käyttämällä vähäpäästöisiä autoja jätteiden kuljetuksiin.

Jätteiden vastaanotosta aiheutuu melua ja tärinää lähinnä liikenteestä. Liikenne ajoittuu pääasiassa arkipäivien päiväaikoihin. Täysien konttien noutoja voi tapahtua satunnaisesti myös ilta-aikoina. Myös jätepuristimen toiminta aiheuttaa ääntä, mutta toisen puristimen lisääminen jäteasemalle ei lisää kokonaismelua.

Asfalttimurskeen käyttö betonikentän päällysteenä ei lisää päästöjä ympäristöön. Enemmän haitat ympäristöön ovat vähäisemmät kuin luonnon kivimateriaalilla, koska asfalttimurske ei pölyä kuivanakaan aikana. Liikennemääriin eri murskeen käytöllä ei ole vaikutusta.

Arvio toiminnan vaikutuksista ympäristöön ja ihmisten terveyteen

SER- ja biojätteiden vastaanotto ei merkittävästi lisää jäteaseman vaikutuksia ympäristöön ja ihmisiin. Vaikutukset lisääntyvät ainoastaan liikenteen lisääntymisestä.



Arvio toimintaan liittyvistä riskeistä, onnettomuuksien estämiseksi suunnitelluista toimista sekä toimista häiriötilanteissa

Toimintaan liittyviä riskejä ovat jätteisiin ja laitteisiin liittyvät vahingot kuten konerikot, siirroissa ja kuormauksissa tapahtuvat onnettomuudet sekä isot tapaturmat.

SER-jätteiden ja vaarallisten jätteiden keräysalueella on tulipalon varalta oma alkusammutuskalusto muun jäteaseman sammutuskaluston lisäksi.

Konerikkojen ja tapaturmien varalle jäteasemalla on imeytysvarustus. Käsittely-, lausaus- ja varastotoiminnot, joista on mahdollista syntyä vuotoja tai valumia, tehdään tiivispintaisilla alustoilla (asfaltti) jolloin mahdolliset vuodot ja valumat on kerättävissä talteen. Henkilökunnan koulutuksesta huolehditaan, jotta voidaan varmistaa henkilökunnan riittävä asiantuntemus.

Jäteasema on jatkuvasti miehitetty ja tuotuja kuormia valvotaan. Tämä varmistaa jätteiden oikean lajittelun ja varastoinnin. Jäteasemalle laaditaan pelastussuunnitelma.

Tarkkailu ja raportointi

Jäteaseman henkilöstö tarkkailee toiminnan vaikutuksia ja alueen siisteyttä sekä sinne tuotavia ja lähteviä materiaaleja. Havaintojen perusteella tarvittaessa ryhdytään asian vaatimiin toimiin.

SER-jätteen osalta tuotavia kuormia ei kirjata ylös jäteasemalla. SER-jätteet punnitaan niiden eteenpäin toimituksen yhteydessä ja jätteistä laaditaan siirtoasiakirjat. SERTY raportoi kaupungille punnitusten perusteella eri SER-jätelajien määrät. Tiedot raportoidaan valvontaviranomaiselle vuosiraportoinnissa.

Liitteet

Sijaintikartta
Asemapiirros
Asemapiirros betonikentästä
Sopimus SERTY
Sopimus Recser

Mikael Yritys
Kuntatekniikan päällikkö

Raahen kaupungin ympäristövalvonta
Niini Tuikkanen

Viite: Ympäristölupahakemuksen täydennyspyyntö 9.8.2024

Ympäristölupahakemuksen täydennys

Täydennys

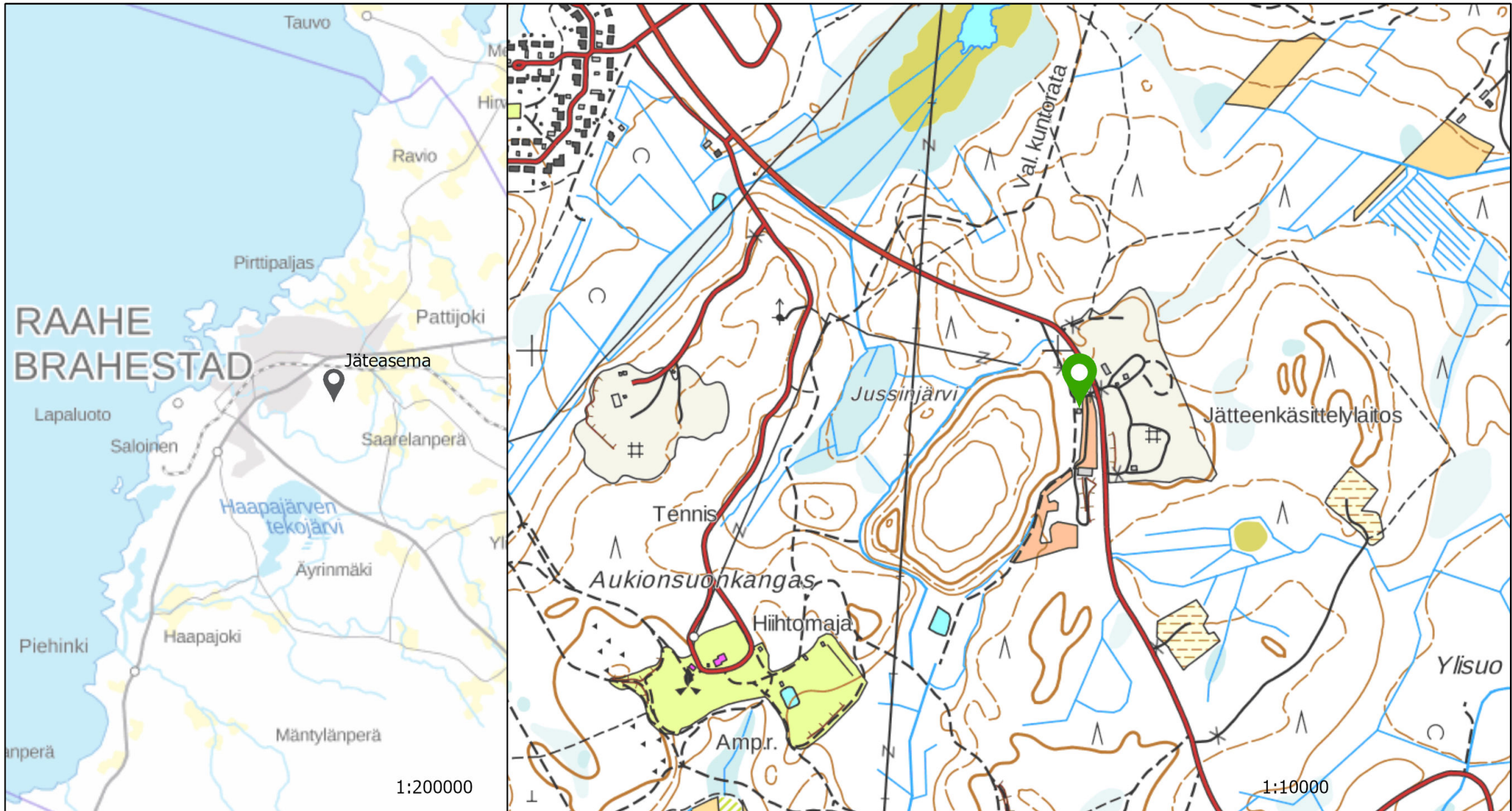
- *Hakemuksen mukaan siirtokuormausaseman energian käyttö ei juurikaan kasva. Onko arvioissa huomioitu uuden jätepuristimen vaatima energia? Olemassa olevan ympäristöluvan selostusosassa on maininta, että alueen valaistun on siirtymässä kokonaisuudessaan LED-valaistukseen. Onko valaistuksen päivitys LED-tekniikkaan tehty?*
- Täydennys: Jäteaseman sähkönkulutus vuositasona on ollut alle 30 000 kWh, joka vastaa sähkölämmitteisen omakotitalon käyttämää sähkömäärää. Uuden jätepuristimen vaatima energiamäärä ei ole merkittävä lisäys nykyiseen sähkönkulutukseen. Enemmän sähkönkulutukseen vaikuttaa mm. talviajan säätilat. Valaistusta on muutettu pikkuhiljaa LED-tekniikkaan sen mukaan, kun on ollut muutostarvetta valaistuksessa.
- *Hakemuksessa mainitaan, että toiminnan jätevesiä ei johdeta viemäriin. Minne sosiaalitulojen jätevedet ohjataan?*
- Täydennys: Sosiaalitulojen jätevedet ohjataan 5 m³ umpikaivoon, josta Lassila&Tikanoja tyhjentää jätevedet ja toimittaa jätevedenpuhdistamolle.
- *Hakemuksen mukaan jäteasema on jatkuvasti miehitetty. Onko jäteasemalla henkilökuntaa paikalla myös aukioloaikojen ulkopuolella? Onko asema muutoin lukittuna?*
- Täydennys: Jäteasema on aukioloaikoina miehitetty. Aukioloaikojen ulkopuolella jäteasema on lukittu porteilla. Lisäksi alueella on koko ajan tallentava kameravalvonta.
- *Hakemuksen mukaan jäteasemalle laaditaan pelastussuunnitelma. Onko kyseessä uusi pelastussuunnitelma, vai vanhan suunnitelman päivittäminen?*
- Täydennys: Jäteasemalla ei ole olemassa pelastussuunnitelmaa, joten kyseessä on uusi. Pelastuslain mukaan jäteasemalla ei olisi pakollista olla pelastussuunnitelmaa, mutta sellainen halutaan kuitenkin oman toiminnan vuoksi tehdä.

Allekirjoitus

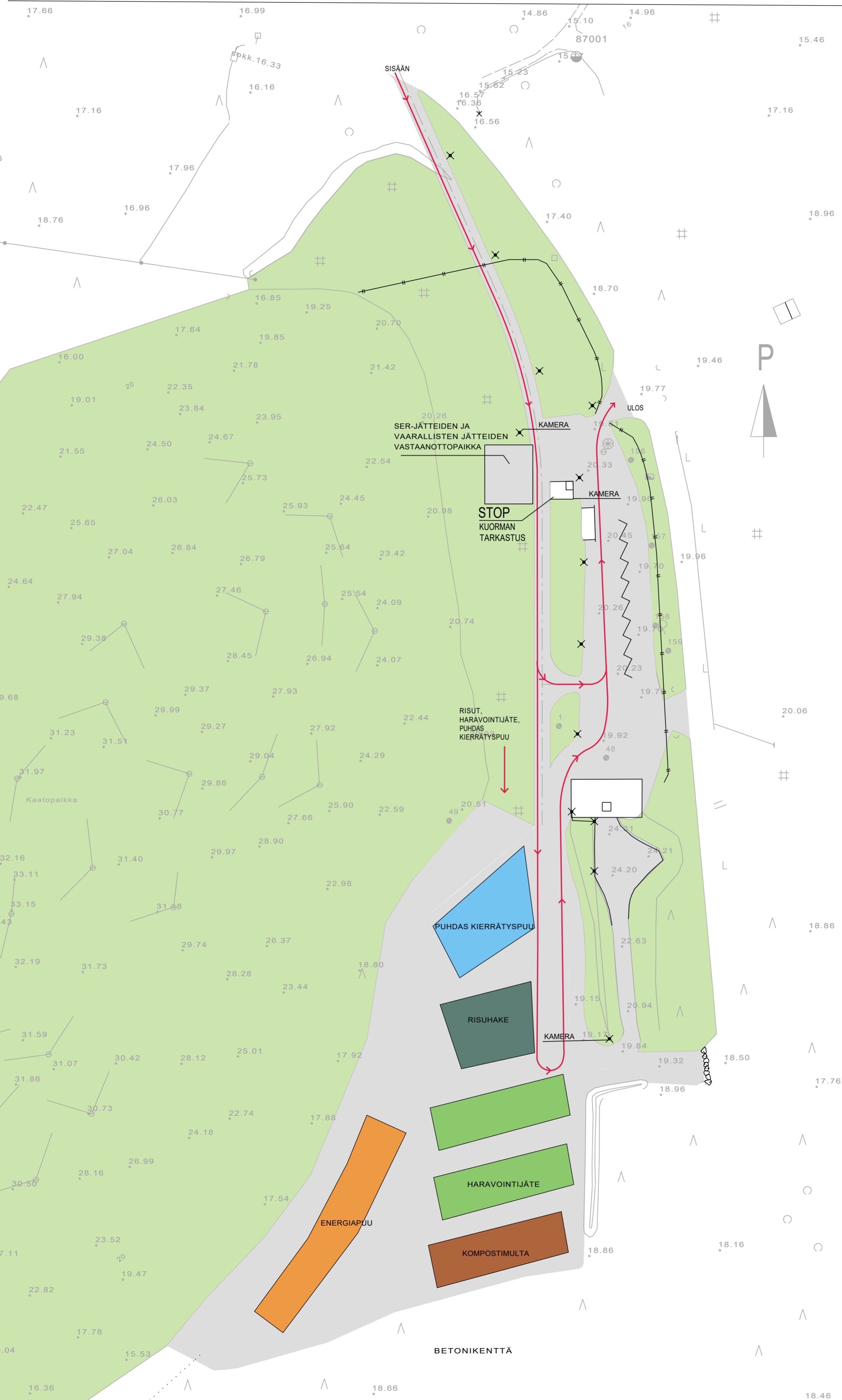
Aino Alatalo
ympäristöinsinööri

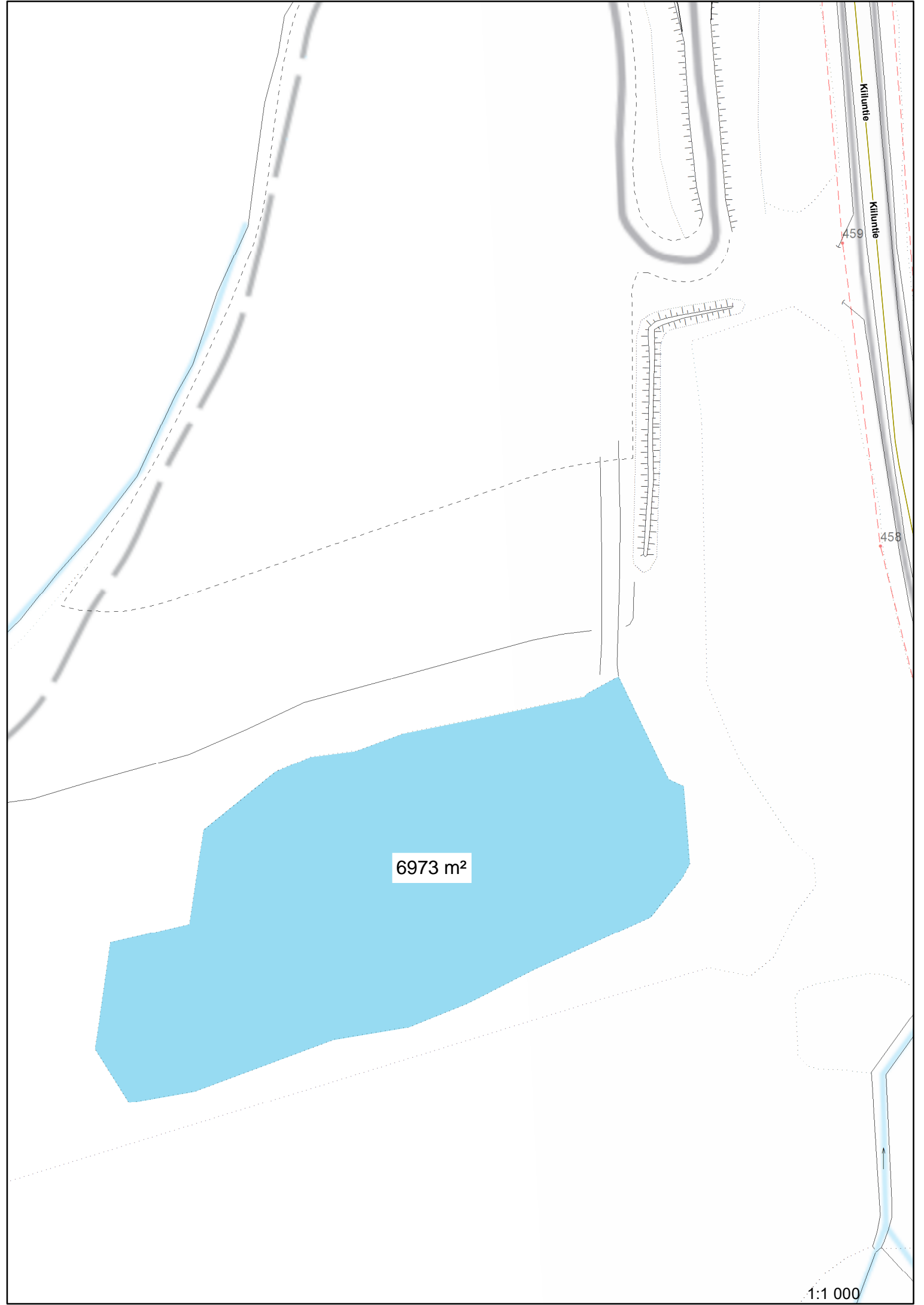
*Tämä asiakirja on sähköisesti allekirjoitettu Raahen kaupungin
asianhallintajärjestelmässä.*

Kiilutien siirtokuormausasema



RAAHEN JÄTEASEMA





6973 m²

Kilunte

Kilunte

459

458

1:1 000