

Raahe 2018

Pitkäkari – Pikkulahti ympäristöselvitys  
– arkeologinen inventointi



Jaana Itäpalo ja Hans-Peter Schulz 31.7.2018



**KESKI-POHJANMAAN ARKEOLOGIA**PALVELU



## Tiivistelmä

Keski-Pohjanmaan Arkeologiapalvelu suoritti arkeologisen inventoinnin Raahen Pitkäkari – Pikkulahden alueella. Selvitysalueeseen sisältyivät Kaupunginlahdenrannan asemakaavan (Ak 215) sekä Pikkulahden asemakaavan ja asemakaavan muutoksen (Akm 240) alueet. Työn tilaajat ovat Raahen kaupunki ja FCG Suunnittelu ja tekniikka Oy. Maastotyön tekivät FM Jaana Itäpalo ja MA/FM Hans-Peter Schulz 3.6.-6.6.2018 yhteensä 4,5 henkilötyöpäivän aikana.

Alueelle oli merkitty muinaisjäännösrekisteriin kolme kiinteää muinaisjäännöstä, jotka ovat Maa-Fantti: työ- ja valmistuspaikat, tunnus 1000031943, Pikkulahti: alusten hylät, tunnus 2693 ja Pitkäkari: teollisuuskohteet/pikiruukit, tunnus 1000031944. Inventoinnissa kartoitettiin tunnetut muinaisjäännökset ja niiden alakohteet (yht. 29 kpl), yksi uusi muinaisjäännöskohde, Musta: venevalkama sekä kaksi kulttuuriperintökohdetta (yht. 18 alakohdetta).

Perimätiedon mukaan Pitkäkarin eteläpuolella oli 1500-luvulla kuuttisatama ja myöhemmin myös laivanrakennuspaikka sekä laivojen kallistuspaikka. Vuoden 1649 C. Claessonin laatiman Salon pitäjänkartan mukaan satama oli ilmeisimmin Pitkäkarin luoteispuolella. Mahdolliset rakenteet ovat sijainneet 1500-1600-lukujen rantavyöhykkeillä 3,5-5 m mpy, jotka ovat jääneet Pitkäkarin mökkiasutusalueen alle.

## Sisällysluettelo

	S.
1. Perustiedot.....	2
2. Lähtökohdat ja menetelmät.....	3
2.1. Esiselvitys.....	3
2.2. Tutkimushistoria.....	3
2.3. Maastoinventointimenetelmä.....	3
3. Maisema, topografia ja geologia.....	4
3.1. Maastokuvaukset ja valokuvat.....	5
4. Alueen maankäytön historiaa .....	7
5. Tulokset.....	12
6. Yleiskartat.....	13
7. Kohdehakemisto.....	14
8. Kohdetiedot.....	14
9. Aineistoluettelo.....	29
Liitekarta Kooste arkeologisista tutkimuksista	30
Kansikuva: Pikiruukin pohja Pitkäkarilla.	



## 1. Perustiedot

**Inventointialue:** Kaupunginlahdenrannan asemakaavan (Ak 215) sekä Pikkulahden asemakaavan ja asemakaavan muutoksen (Akm 240) alueet

**Tilaajat:** Raahen kaupunki ja FCG Suunnittelu ja tekniikka Oy

**Inventoinnin laji:** osainventointi

**Kenttätyöaika:** 3.6.-6.6.2018, yhteensä 4,5 henkilötyöpäivää

**Karttanumerot:** TM35-lehtijako R4141R  
vanha yleislehtijako, 2441 08

**Korkeus:** n. 0- 7,5 m mpy

**Koordinaattijärjestelmä:** ETRS-TM35 FIN -tasokoordinaatisto

**Kopio raportista:** Museoviraston arkisto (digitaalinen ja paperikopio), Pohjois-Pohjanmaan museo (digitaalinen kopio)

**Aiemmat löydöt:** -

**Inventointilöydöt:** -

**Aiemmat tutkimukset:**

Teemu Mökkönen 2001, Raahе – Brahestad, kaupunkiarkeologinen inventointi

Rami Kokko 2014, Raahen alueen meriarkeologinen inventointi

Samuel Vaneeckhout 2014, Muinaisjäännöselvitys, Kaupunginlahdenranta

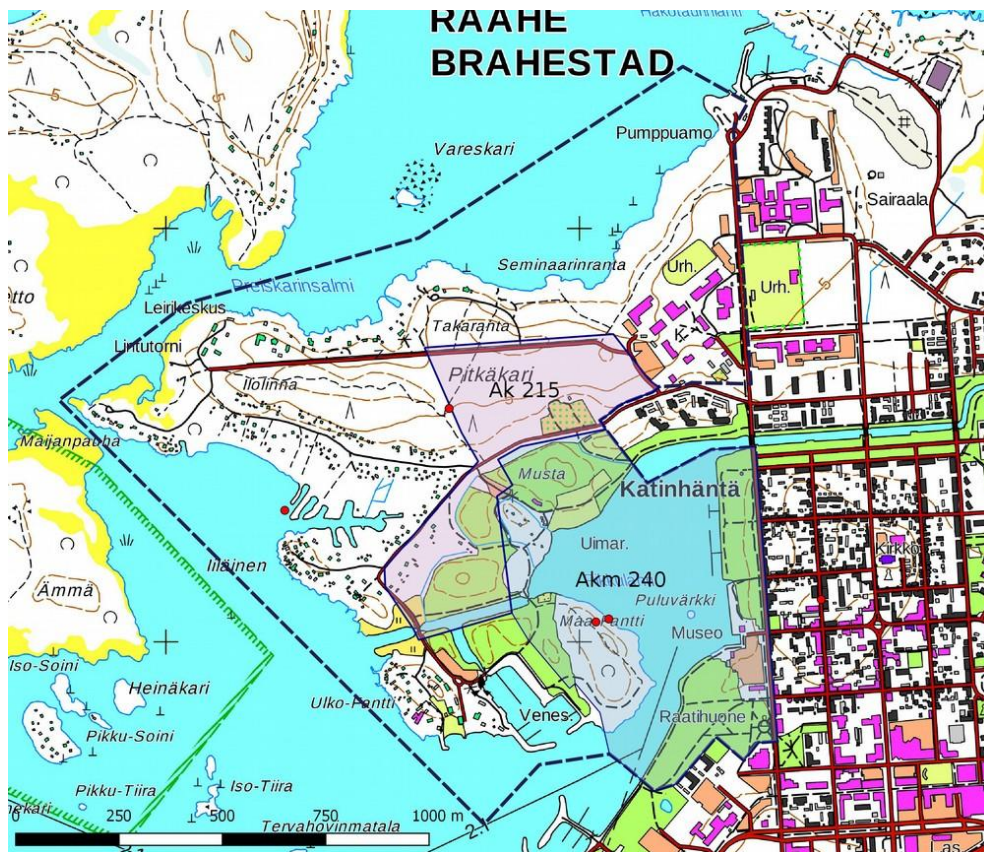
Pohjois-Pohjanmaan rakennettu kulttuuriympäristö 2015, Raahе. Maakunnallisesti ja valtakunnallisesti (RKY 2009) arvokkaat alueet sekä niiden sisältämät kohteet

Marika Hyttinen 2017, tarkastuskäynti 13.7.2017, Raahе, Pitkäkari ja Maa-Fantti

**Muut dokumentit:**

Minna Törmälä ja Susa Kastelli 2015, Maafantin muinaisjäänteet

Minna Törmälä, Susa Sainila, Esa Törmälä, Marika Hyttinen, päivitetty 2018; Pitkäkari.



Kartta 1: Kaupunginlahdenrannan asemakaavan (Ak 215), Pikkulahden asemakaavan ja asemakaavan muutoksen (Akm 240) sekä ympäristöselvityksen suunnittelualueet. Tunnetut muinaisjäännökset punaisena pisteenä. Maanmittauslaitoksen peruskarttarasteri 1:20 000 6/2018.



## 2. Inventoinnin lähtökohdat ja menetelmät

Raahessa tehtiin alkukesällä 2018 arkeologinen maastoinventointi Raahen Pitkäkari – Pikkulahden alueella. Alueen pinta-ala on yhteensä 172,06 ha, joihin kuuluu myös vesialueita. Kuivan maan aluetta on noin 107 hehtaaria. Kaupunginlahdenrannan asemakaavan (Ak 215) osuus tutkimusalueesta on 20 ha. Pikkulahden asemakaavan ja asemakaavan muutoksen (Akm 240) osuus on 42,5 ha, josta vesialuetta on 18,5 ha.

Muinaisjäännösrekisteriin alueelle oli merkitty kolme kiinteää muinaisjäännöstä: Maa-Fantti: työ- ja valmistuspaikat, tunnus 1000031943, Pikkulahti: alusten hylyt, tunnus 2693 ja Pitkäkari: teollisuuskohteet/pikiruukit, tunnus 1000031944.

### 2.1. Esiselvitys

Arkeologisen potentiaalin arviointi perustui alueella aiemmin tehtyjen maastotutkimusten tuloksiin ja eri aineistoihin, joiden avulla asemointiin nykyiselle karttapohjalle tunnetut ja mahdolliset uudet muinaisjäännökset sekä muut ihmisen aikaansaamat poiskäytöstä jääneet rakenteet ja niiden sijainnille potentiaaliset maaston kohdat.

Keskeinen aineisto selvityksessä on historiallinen karttamateriaali, jossa tärkeimpänä Raahen kaupungin arkiston 1700-1900-luvun kartat. Muita käytettyjä keskeisiä aineistoja ovat Museoviraston digitaalinen tietokanta, GTK:n kallio- ja maaperäkartat, Maanmittauslaitoksen ortoilmakuvat, korkeusmalli sekä laserkeilausaineisto. Raahen museolta saatiin inventoinnin käyttöön vanhoja valokuvia ja tietoja kohdealueiden maankäytön historiasta.

Kirjallisuuden ja vanhimman tarkemman karttamateriaalin avulla on selvitetty satama- ja kauppatoimintoihin liittyvät alueet, mahdolliset teollisuushistorialliset kohteet ja muut poiskäytöstä jääneet yli 100 vuotta vanhat elinkeinohistorialliset kohteet ja rakenteet, kuten laitureiden paikat, teidenpohjat, viljely- ja peltoalueet jne. Yhtenä päätehtävänä oli selvittää, missä kohdealueella ovat sijainneet Pitkäkarilta mainitut 1600-luvun satarakennuspaikka ja laivanrakennuspaikka, joita ei ole voitu toistaiseksi paikantaa. Vanhempaa historiallisen ajan asutusta ei tiettävästi ole sijainnut kohdealueilla Vanhan Raahen 1600-luvun ruutukaavan ulkopuolella. Pitkäkarilla on kuitenkin voinut sijaita väliaikaisasumuksia, lähinnä niitä ovat voineet olla kalastajien majat.

Vanhimman vuonna 1954 valmistuneen peruskartan avulla on arvioitu lähihistorian maankäytön vaikutuksia kohteiden säilyneisyyteen. Selvityksessä paikannettiin myös joitakin alle 100 vuotta vanhoja rakenteita.

### 2.2. Tutkimushistoria

Raahen kaupungin kuntainventointi on tehty vuonna 1999 (Mika Sarkkinen, Museovirasto ja Pohjois-Pohjanmaan liitto). Vuonna 2001 tehtiin Raahen vanhan keskustan kaupunkiarkeologinen inventointi (Teemu Mökkönen, Museovirasto). Tuolloinen tutkimusalue ylsi Pikkulahden asemakaavan ja asemakaavan muutoksen (Akm 240) alueen itäreunalle. Suurin osa nyt selvitetävästä alueesta kuului vuoden 2014 Kaupunginlahden muinaisjäännösinventointiin (Samuel Vaneeckhout, Osuuskunta Aura). Vuonna 2017 on tehty tarkastukset Maa-Fantin ja Pitkäkarin kohteissa (Marika Hyttinen, Oulun yliopisto).

Paikalliset harrastajat ovat tehneet Pitkäkarissa ja Maa-Fantissa useina vuosina maanpinnalla näkyvien rakenteiden kartoituksia (Minna Törmälä ja Susa Kastelli 2015, Maafantin muinaisjäänteet ja Minna Törmälä, Susa Sainila, Esa Törmälä, päivitetty 2018; Pitkäkari).

Raahessa on myös tehty meriarkeologinen inventointi vuonna 2014 (Rami Kokko ja Aki Leinonen, Ark-sukellus). Inventoinnissa kartoitettiin rannikon ja sisäsaariston ranta- ja vesialueita maan päällä ja veden alla. Inventointi ei suoraan koskenut Pitkäkaria tai Maa-Fanttia ympäröiviä lähivesiä, tuolloin kuitenkin tarkastettiin Maa-Fantin koillisrannalla sijaitseva Pikkulahden hylky.

### 2.3. Maastoinventointimenetelmä

Maastoinventointi perustui esiselvitykseen, alueella ja lähistöllä tehtyjen aiempien arkeologisten selvitysten tuloksiin, Museoviraston ylläpitämään digitaaliseen tietokantaan, maaperäkarttoihin, korkeusmalliin, ortokuvaan, korkeusprofiiliin ja laserkeilausaineistoon.



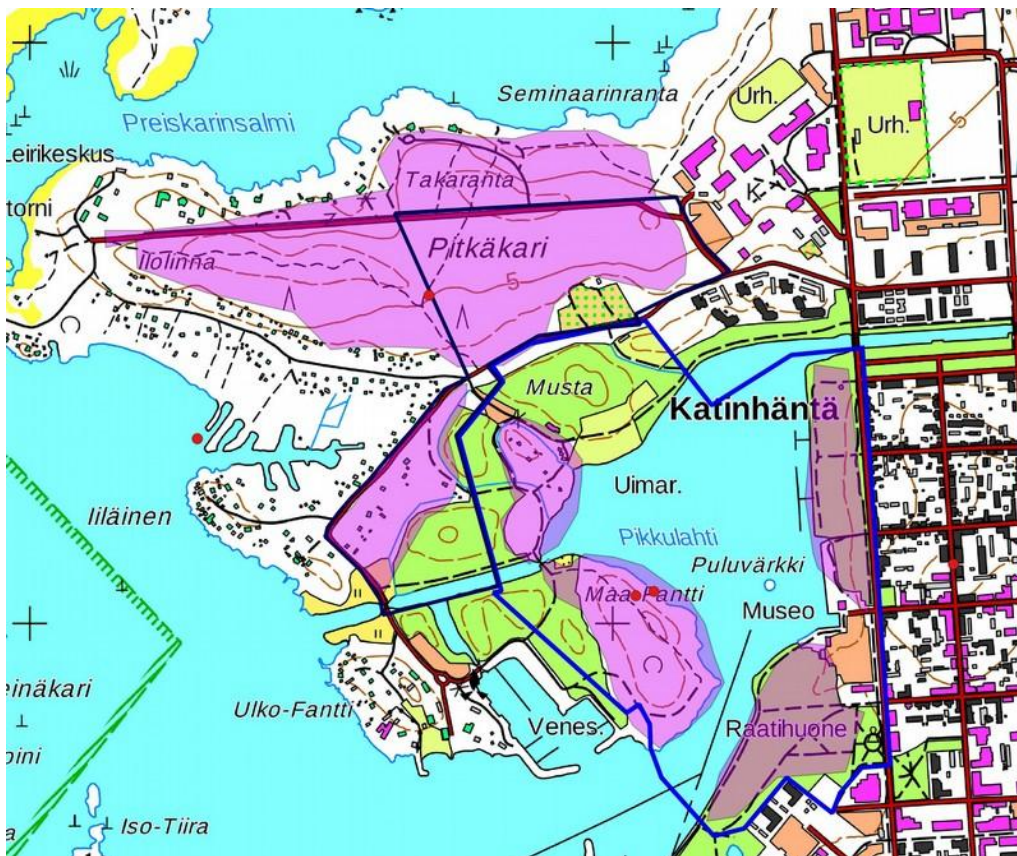
Alueella tehtiin tarkkuusinventointia, jossa pintahavainnoinnin lisäksi kaivettiin 39 koekuoppaa, poistettiin kasvillisuutta joidenkin muodostelmien päältä sekä tehtiin kairausta käsikairalla sekä yksittäisiä lapionpistoja. Menetelmällä selvitettiin kohteiden tarkoitusta, ikää ja määriteltiin muinaisjäännösalueiden rajat. Koekuopitus painottui niille alueille, joilla voitiin tulkita olevan yli 100 vuotta vanhoja rakenteita tai rakenteisiin, joiden tarkoitusta tai ikää ei voitu silmämääräisesti päätellä. Tarkka raja-alue on tehty kohteille, jotka sijaitsevat Asemakaavan 215 ja Asemakaavan muutoksen 240 alueilla. Selvästi lähihistoriaan ajoittuviin muodostelmiin tai hyvin kivikkoiseen maaperään ei tehty laajemmin koekuopitusta (tarkemmin koekuopitettu alue on esitetty kartalla sivulla 25 kohteen nro 4 *Pitkäkari* kuvauksen yhteydessä).

Vanhan Raahen puukortteleiden länsipuolella asemakaavan muutoksen (Akm 240) alueella Museonranta, rakennetut ja asfaltoidut sekä maamassoilla täytetyt puisto- ja muut alueet maastoinventoitiin yleispiirteisemmin. Raporttiin on liitetty niiltä alueilta historiallisia karttoja sekä vanhoja valokuvia (ks. s. 9-12). Ko. alueet eivät kuuluneet vuoden 2001 kaupunkiarkeologiseen inventointiin, joten tarkemmat selvitykset voivat mahdollisesti olla tarpeen, jos alueella suunnitellaan uutta rakentamista.

> Tutkimuslupa RAAHE, Maa-Fantti, tarkkuusinventointi (mj.rek.1000031943) 29.05.2018.

Diaarinumero: MV/81/05.04.01.02/2018; Tutkimuslupa RAAHE, Pitkäkari, tarkkuusinventointi (mj.rek. 1000031944). Asiakirjan päivämäärä: 29.05.2018. Diaarinumero: MV/82/05.04.01.02/2018.

Havaituista kohteista otettiin valokuvia, kirjattiin maasto- ja maisemaselvityksiä sekä mahdolliset taustatiedot. Sijainti mitattiin gps-paikantimella tarkkuudella n. 3 m. Paikkatietohallintaan käytettiin QGIS 2.8-ohjelmaa.



Kartta 2. Inventoidut alueet violetina. Maanmittauslaitoksen peruskarttarasteri 1:20 000 6/2018.

### 3. Maisema topografia ja geologia

Kaupungin edustalla maaperä on pääosin pohjamoreenia. Pitkäkarin eteläpuolella entisten saarten väliset alueet Ulko-Fantissa, Maa-Fantissa ja Mustassa on täytetty massiivisesti ruoppaus- ja muulla ylijäämämaalla. Kaupungin keskustan korkeimman alueen etelä- ja pohjoispuolella on hieta- ja hiekkavyöhykkeitä.

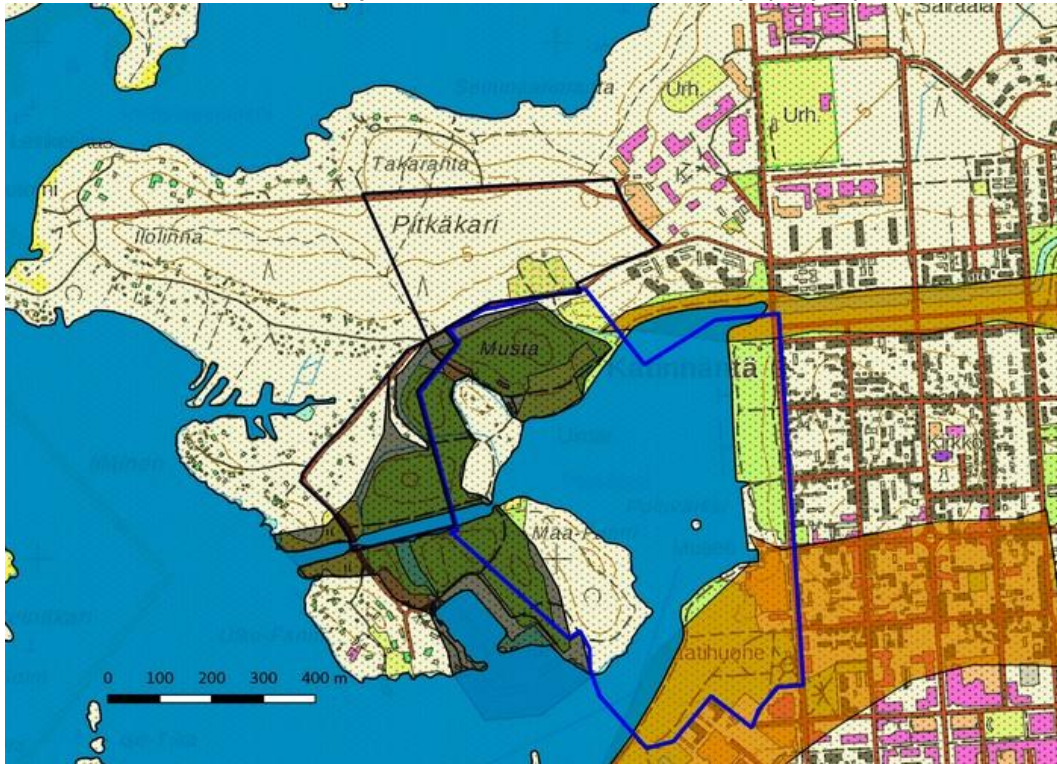
Pitkäkarin korkeimmalla alueella ja Maa-Fantin itäosassa on säilynyt alkuperäistä maanpintaa. Pitkäkarissa



puusto on lähinnä mäntyvaltaista talousmetsää ja Maa-Fantissa yli 100-vuotiaista kuusimetsää. Maa-Fantissa entisen saaren korkeimmilla alueilla erottuvat vielä heinävaltaiset vanhat viljelysmaat, joilla puulajina kasvaa pääosin haapaa. Pitkäkarin läpi johtaa suorana linjana Ilolinnantie, joka rakennettiin Kriminsodan (1853-1856) jälkeen hätäaputöinä.

Kaava-alueiden länsipuoliset rantavyöhykkeet ovat miltei kokonaan rakennettuja. Rakennuskanta koostuu pääosin vapaa-ajan asunnoista. Ulko-Fantissa vanhempaa rakennuskantaa ovat Pursimaja sekä Aurion, Peltoamaan ja Pyhäniemen huvilat sekä Jortamaan kalamajat (RKY 2009).

Kaupungin puoleinen rantavyöhyke Vanhan torin, Museonrannan ja Raatihuoneen rannan alueilla on kokonaan muokattua, ja siellä sijainneet 1600-1800-lukujen satama- ja varastoalueet ovat jääneet paksujen täyttömaakerrosten alle. Raahen Museon ja siihen kuuluvan laiturin etelä- ja pohjoispuoliset alueet ovat puistoa.



Kartta 3. Maaperä. Pohjamoreeni vaaleana, hieta-/hiekkavyöhykkeet oranssina, ruoppaus- tai ylijäämämassat tummanvihreänä. Lähde: Suunnittelukeskus Oy, SKOY, Raahen keskeisten taajama-alueiden osayleiskaava, maaperä ja rakennettavuusmaaperäselvitys 2005, liite 1. Pohjakartta Maanmittauslaitoksen peruskarttarasteri 1:20 000, 6/2018; vesialueet VPD 2 2018.

### 3.1. Maastokuvat



Kuva 1. Raahen museo ja laituri-alue.



Kuva 2. Museon eteläpuoleinen puistoalue.



Kuva 3. Museon pohjoispuolinen puistoalue ja pienvenesatama.



Kuva 4. Pikkulahden uimaranta ja Maa-Fantin pohjoiskärki.



Kuva 5. Näkymä Maa-Fantista kaupunkiin päin.



Kuva 6. Entinen peltoalue Maa-Fantissa.



Kuva 7. Maa-Fantin hyppymäen alaosan hiekkakumpu.



Kuva 8. Umpeen kasvanut varastonrakennuksen perustus Maa-Fantissa.



Kuva 9. Hylyn jäänteet Maa-Fantin rannassa.



Kuva 10. Pitkäkarin itäosaa.



Kuva 11. Kivennostokuoppa Pitkäkarin keskiosassa.



Kuva 12. Pitkäkarin pohjoisrantaa.

#### 4. Alueen maankäytön historiaa

Tässä yhteydessä käsitellään pääosin vain kaava-alueet Vanhan Raahen (perustettu 1649) puukortteleiden länsipuolella Museonrannassa, Maa-Fantissa, Ulkofantissa ja Pitkäkarissa.

Pitkäkarin korkeimmat alueet nousivat merestä n. 1200-luvulla. 1300-luvulta lähtien seutu kuului Salon pitäjään. Kohdealueen historiallisesta asutuksesta ei ole tarkempia lähdetietoja ennen 1600-lukua.

Useissa yhteyksissä on viitattu 1600-luvun kuutissatamaan jossakin Pitkäkarin eteläpuolella. Vanhin luotettava merkintä on Claes Claessonin vuoden 1649 pitäjänkartassa,<sup>1</sup> johon satama on merkitty *Bredskierin* pohjoispuolelle – merkinnän mukaan se olisi sijainnut Pitkäkarin luoteispuolella. Raahen laivaveistämön sijainnista on ristiriitaisia ja vähän lähdetietoja. Vanhin luotettava tieto on v. 1682 tuomiokirjassa, jossa mainitaan ”Skuutte och skepzbyggerijen i Brahestad”<sup>2</sup>; tämä veistämö olisi ilmeisesti sijainnut Pitkäkarin etelärannalla. Silloinen rantavyöhyke, jossa laivanveistämö ja kallistuspaikka eli nk. pelistukki ovat todennäköisimmin sijainneet, on nykyään 3,5 -5 m meren pinnan yläpuolella ja se on jäänyt vapaa-ajan asutuksen alle.

Perimätiedon mukaan Pitkäkarilla toimi 1680-luvulla pikiruukki.<sup>3</sup> Vanhin maininta, *tjeran brennerije*, on vuodelta 1681, joka liittyy maaherra Didrik Wrangelin käyntiin Raahessa. Tarkkaa ruukin sijaintia ei ole kuvattu. Pitkäkarilta on toki löytynyt jäännöksiä pikiruukista (kohde 4). Isonvihan aikana se tuhoitiin ja uusi ruukki perustettiin mantereen puolelle kaupungin lounaispuolelle.

1 Toivanen ja Forss 1990. Raahen tienoon historia I, s. 389 ja kuvaliite s. 384-385.

2 Ibid., s. 381.

3 Ibid., s. 364-365 ja Samuli Paulaharju 1925. Wanha Raah s. 221-222.





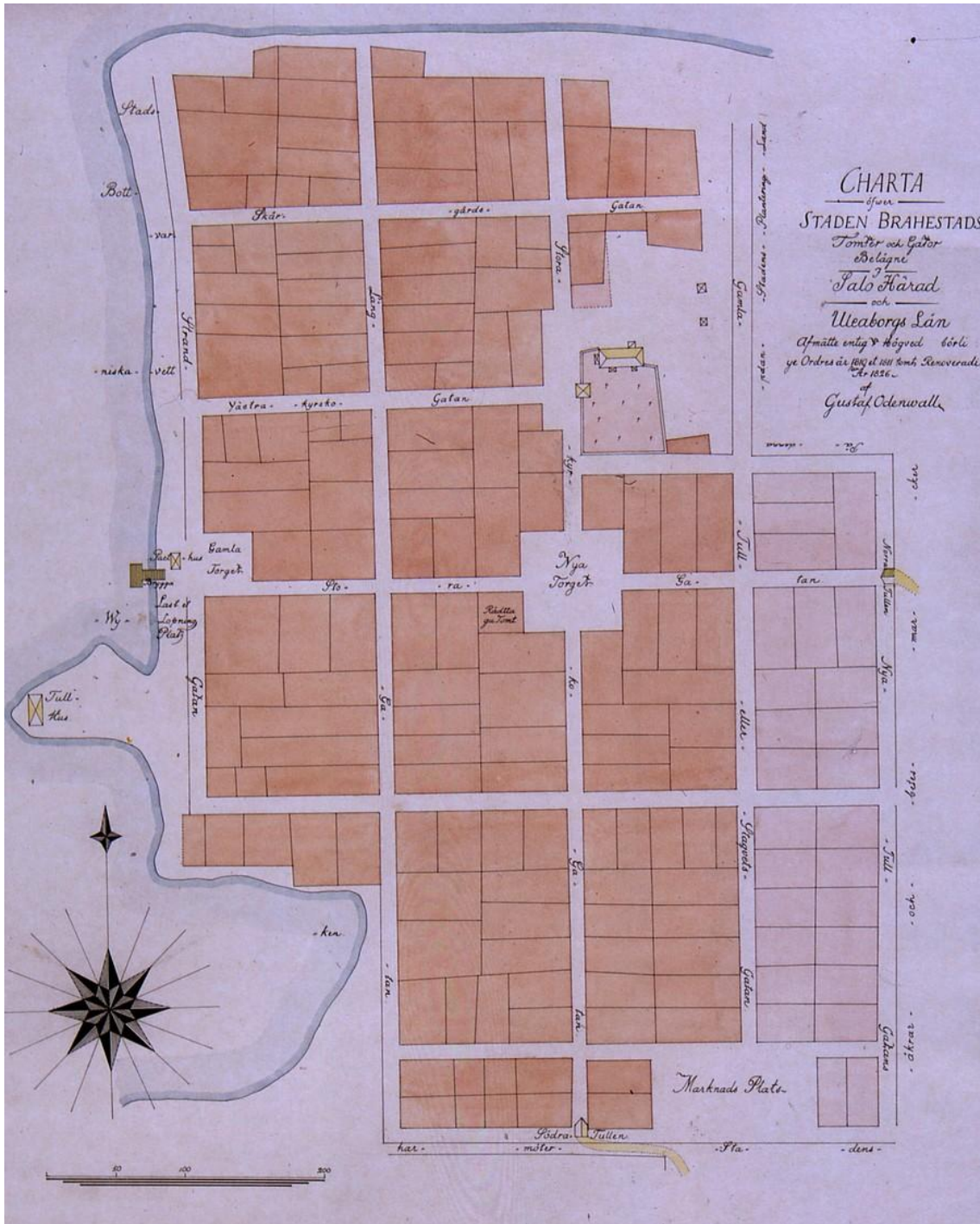
Kartta 4. Niils Aejmelaeuksen laatima kartta vuodelta 1763 Raahen kaupungin satamista ja edustan sisääntuloväylistä. Charta öfver Brahestads inlopp och hamnar i Österbotn. Kansallisarkisto:  
<http://digi.narc.fi/digi/view.ka?kuid=33595329>



Kartta 5. Ote kaupungin saaristoa kuvaavasta vuoden 1839 kartasta. Staden Brahestads Skärgård 1839. Raahen kaupungin arkisto.



Kartta 4 sivulla 8 on vanhin tarkka kartta Raahen satamista ja sisääntuloväylistä. Vuoden 1839 saaristoa esittävään karttaan (kartta 5) on merkitty Maa-Fantini ("Sisä-Fantini") varastorakennukset ja joitakin muita rakennuksia. Varastoja alettiin rakentamaan Maa- ja Ulko-Fantiniin 1800-luvun alkupuolella, kun kaupungin torinrannan tila ei enää riittänyt. Varastot toimivat pääosin suolavarastoina (tiedon kertoi konservaatööri J. Turunen, Raahen Museo). Maa-Fantini korkeimmalla kohdalla on ilmeisesti ollut kalamajoja tai jopa kalastajakylä (ks. kohdekuvaukset, kohde 1).



Kartta 6. Vuosina 1810-1811 valmistunut ja 1826 uudistettu Raahen kaupungin tonttikartta. Raahen kaupungin arkisto.

Vuoden 1810 asemakaava- ja tonttikarttaan on merkitty nykyisen Museon kohdalla sijainnut satamalaituri, varastorakennus torin länsilaidalle sekä eteläpuolella silloiselle niemen nokalle tullihuone. Entinen lahden alue tullihuoneen eteläpuolella on nykyään maamassoilla täytetty (tätä ei ole merkitty Suunnittelukeskus Oy:n vuoden 2005 maaperäselvityskarttaan, ks. kartta 3 sivulla 5).



Kartta 7. Ote kaupungin lahjoitusmaita esittävästä vuoden 1887 kartasta. Staden Brahestad donatsjord 1887. Kartta, Raahen kaupungin arkisto.

Vuoden 1887 karttaan kaupungin lahjoitusmaista on vahaan torinrantaan merkitty useita isoja varastorakennuksia, entisen tulliaseman eteläpuoleinen lahti oli jo täytetty. Maa-Fantin rakennuskanta on merkitty samoin kuin kaupungin saaristoa kuvaavaan vuoden 1839 karttaan. On otettava huomioon, että kyseessä voi olla suora kopiointi vanhemmasta kartasta.



Valokuva torinrannasta Maa-Fanttiin. Varastorakennuksia oli torinrannassa, Puluvärkin luodolla ja Maa-Fantissa. Kuva on todennäköisimmin 1800-luvun loppupuolelta. Raahen museon valokuvakokoelmat.



Valokuva torinrannasta Maa-Fanttiin. Kuvaus aika ei ole tiedossa. Raahen museon valokuvakokoelmat.



Valokuva kirkontornista Maa-Fanttiin, kuvattu vuonna 1991. Maa-Fantin hyppyrimäki on vielä näkyvässä. Raahen museon valokuvakokoelmat.

## 5. Tulokset

Alueelle oli merkitty muinaisjäännösrekisteriin kolme kiinteää muinaisjäännöstä: Maa-Fantti: työ- ja valmistuspaikat, tunnus 1000031943, Pikkulahti: alusten hylät, tunnus 2693 ja Pitkäkari: teollisuuskohteet/pikiruukit, tunnus 1000031944. Inventoinnissa kartoitettiin tunnetut muinaisjäännökset ja niiden alakohteet (yht. 29 kpl), yksi uusi muinaisjäännöskohde, Musta: venevalkama sekä kaksi kulttuuriperintökohdetta (yht. 18 alakohdetta).

Perimätiedon mukaan Pitkäkarin eteläpuolella oli 1500-luvulla kuuttisatama ja myöhemmin myös laivanrakennuspaikka sekä laivojen kallistuspaikka. Vuoden 1649 C. Claessonin laatiman Salon pitäjänkartan mukaan satama sijaitsi ilmeisimmin Pitkäkarin luoteispuolella. Mahdolliset rakenteet ovat sijainneet 1500-1600-lukujen rantavyöhykkeellä 3,5-5 m meren pinnan yläpuolella, jotka ovat jääneet Pitkäkarin huvila-asutusalueen alle.

Lestijärvellä 31.7.2018

*Jaana Itäpalo*

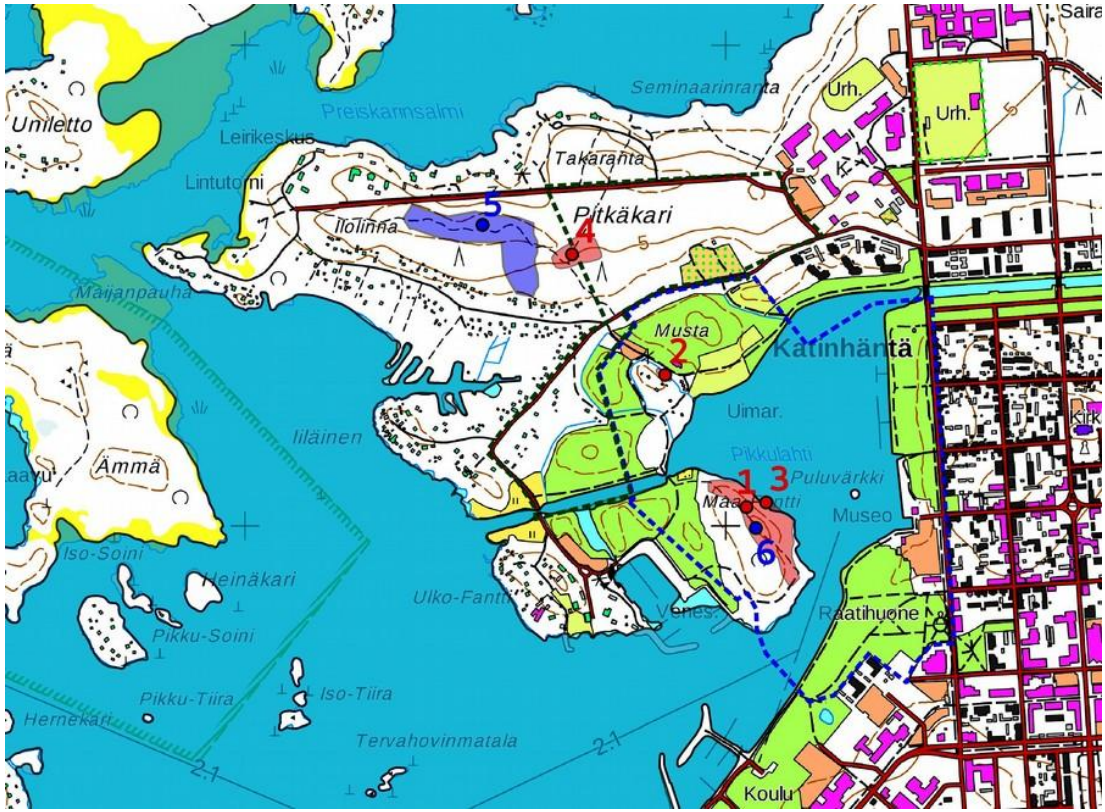
*Hans-Peter Schulz*

Jaana Itäpalo

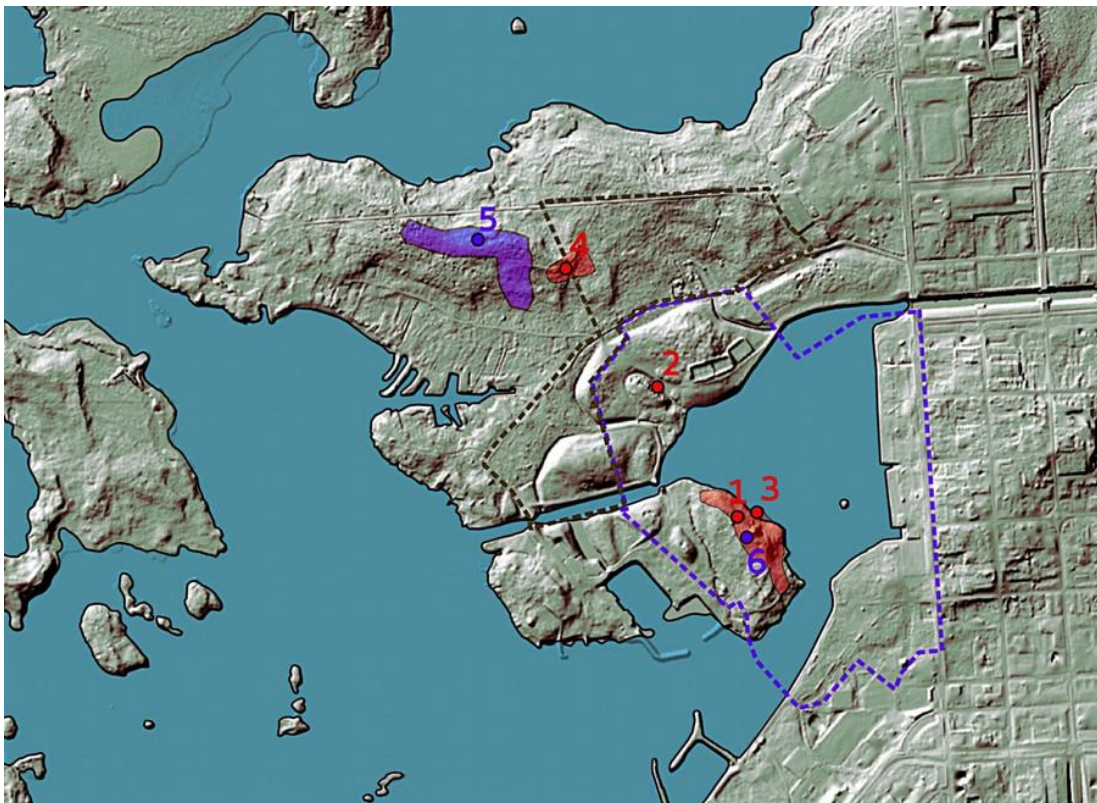
Hans-Peter Schulz



## 6. Yleiskartat



Kartta 8. Yleiskartta, kohteet 1-6. Muinaisjäännöskohteet 1-4 punaisena pisteenä, rajaus vaaleanpunaisena. Kulttuuriperintökohteet 5-6 sinisenä pisteenä, rajaus vaaleansinisenä. Mml:n peruskarttarasteri 1:20 000, 6/2018.



Kartta 9. Yleiskartta, kohteet 1-6. Taustana lidar-vinovalvarjoste 2 m DEM, Maanmittauslaitos 6/2018.



## 7. Kohdehakemisto

Kohde	sivu	tyyppi/ tyypin tarkenne	ajoitus	lkm.	status
1. Maa-Fantti	14	Työ- ja valmistuspaikat/ asuinpaikat	Uusi aika	25	MJ/U
2. Musta	19	Kulkuväylät/ venevalkammat	Uusi aika	3	U
3. Pikkulahti	20	Alusten hylyt	Uusi aika	1	MJ
4. Pitkäkari	22	Teollisuuskohteet/pikiruukit	Uusi aika	3	MJ/U
5. Ilolinn	26	Työ- ja valmistuspaikat/ kiviainesnost- paikat	Uusin aika	>15	KP
6. Maa-Fantti 2	28	Urheilupaikat/ hyppyrimäet	Moderni	3	KP

**Taulukko.** Status: U uusi muinaisjäännöskohde/löytöpaikka, MJ tunnettu muinaisjäännöskohde, KP kulttuuriperintökohde, m muu inventointihavainto.

## 8. Kohdetiedot

### Muinaisjäännökset

#### 1. Maa-Fantti

Rekisteritiedot		Paikkatiedot	
Mj-rekisteri	1000031943	TM35-lehtijako	R4132R
Laji	Kiinteä muinaisjäännös	Vanha yleislehtijako	244104
Tyyppi	Työ- ja valmistuspaikat / asuinpaikat	Koordinaatit ETRS-TM35FIN	I 379044 P 7176039
Tyypin tarkenne	Varastot, kalamajat	N2000	n. 1,5 – 5 m
Lukumäärä	> 24		
Ajoitus yleinen	Uusi aika	Koordinaattiselite	gps-mittaus
Ajoitustarkenne		Etäisyystieto	
Inventointilöydöt			
Aiemmat tutkimukset	Marika Hyttinen 2017, tarkastus	Inventointimenetelmät	Pintahavainnointi koekuopi- tus, kairaus
Aiemmat löydöt			

#### Kuvaus:

**Mj-rekisterin kuvaus:** Maafantissa tiedetään sijainneen ainakin kauppiaiden ranta-aittoja. Maafantin itärannalla on useita rakennusten, ilmeisesti ranta-aittojen perustuksia ja kivijalkoja. Alueella on ollut aittoja viimeistään 1800-luvun puolivälissä. Kohteen koordinaatit osoittavat alueen halki johtavan polun itäpuolella olevaa rakennuksen perustusta, jonka ala on noin 8 x 8 m. Se erottuu maastossa matalana kivireunaisena kuopan-  
teena. Heti tämän länsipuolella on yksi perustus ja itäpuolella kolmihuoneisen (?) rannansuuntaisen raken-  
nuksen perustus (alakohteet).

Paikalliselta harrastajalta saadun tiedon mukaan Maafantin korkeimmalla kohdalla on enemmänkin rakennusten perustuksia ja kuoppia (mm. koordinaattien ilmoittaman kohdan länsipuolella, noin 40-50 m etäisyydellä) sekä penkerettä ja tieltä vaikuttavia rakenteita. Kaikki keskittyvät nykyisen Maafantin korkeimmalle



kohdalle eli saarelle, jonka rajaus käy ilmi myös vuoden 1954 peruskartalta. Tuon jälkeen alkuperäistä saarta ympäröivällä alueella on tehty huomattavia läjityksiä ja täyttöjä. Vuoden 1954 kartalle on merkitty myös koillisrannan keskiosassa sijainnut hyppyrämäki. Koska kohde on ilmeisesti nyt tiedossa olevaa laajempi, sille ei ole esitetty aluerajausa.

#### **Inventointi 2018:**

Maa-Fantissa havaittiin yli 30 rakennetta, jotka ajoittuvat eri ajoille. Näistä vanhimmat voivat olla jäänteitä saaren korkeammalla kohdalla sijainneesta mahdollisesta kalastajakylästä; paikalla olevat rakennusten pohjat, kellarikuopat ja verkkotelineiden pylväiden kuopat saattavat olla 1800-lukua vanhempia (kohteet 1 A-N).

1800-luvun alkupuolella Maa-Fantin rantaan rakennettiin varastoaittoja (ks. kartta 7 sivulla 10 ja valokuva sivulla 11), näiden kiviperustuksia löydettiin 9 kpl (kohteet 1Q – 1W). Inventoinnin aikana aluskasvillisuus oli varhaisen kevään seurauksena jo korkeaa peittäen osan rakenteista.

Varastorakennusten perustusten tarkka kartoitus on suositeltavaa, se vaatisi kuitenkin pintakasvillisuuden poiston ja takymetrimittauksen, jotka eivät kuuluneet tämän inventoinnin puitteisiin. Pieni osa rakenteista (1S – 1T) on kartoitettu Minna Törmälän ja Susa Kastellin toimesta vuonna 2015.

Modernit rakenteet ovat jäänteitä Lions Klub Raahen kustantamasta hyppyrimäestä. Niitä ovat betoniset tukipylväät sekä kaksi hiekasta tehtyä perustusta, mäen alastuloalue ja hyppyrinornista noin 60 m pohjoiseen sijainneen huoltotilan perustus (kohteet 6 A – C). Alueen eteläosan läpi kulkee kaapelikaivanto, jonka reunalle on sen kaivamisessa kasattu maakiviä.

Muinaisjäännösalue voitiin rajata havaintojen perusteella.

**Ehdotus suojavyöhykkeeksi:** SM-merkintä, aluerajaus, ks. kartta sivulla 19.

id, kooctyyppi,C,80	x,N,10,0	y,N,10,0
0 1A kiviperustus	379132	7175892
0 1B kuoppa	379114	7175974
0 1C kellarikuoppa	379086	7175972
0 1D kellarikuoppa	379103	7176059
0 1E kuoppa	379090	7176060
0 1F kuoppa	379058	7176061
0 1G tukipylvään kuoppa	379088	7176062
0 1H tukipylvään kuoppa	379085	7176063
0 1I tukipylvään kuoppa	379080	7176064
0 1J tukipylvään kuoppa	379078	7176065
0 1K tukipylvään kuoppa	379078	7176066
0 1L tukipylvään kuoppa	379077	7176067
0 1M tukipylvään kuoppa	379074	7176068
0 1N tukipylvään kuoppa	379078	7176069
0 1O kiviperustus	379133	7176070
0 1P kiviperustus	379128	7176071
0 1Q kiviperustus	379115	7176072
0 1R kiviperustus	379072	7176073
0 1S rakennuksen perustus	379045	7176074
0 1T kiviperustus	379058	7176075
0 1U kiviperustus	379048	7176076
0 1V kiviperustus	379039	7176077
0 1W kiviperustus	379028	7176078
0 1Y kuoppa	378979	7176079





Kohde 1 A, kiviperustus ja kellarikuoppa kuvattu lounaaseen.



Kohde 1C, kellarikuoppa kuvattu länteen.



Kohde 1 D, kellarikuoppa kuvattu luoteeseen.



Kohteet 1 I ja 1 L, verkkotelineiden tukipylväiden kuoppia.



Kohde 1 O, kiviperustus kuvattu itään.



Kohde 1 P, kiviperustus kuvattu itään.



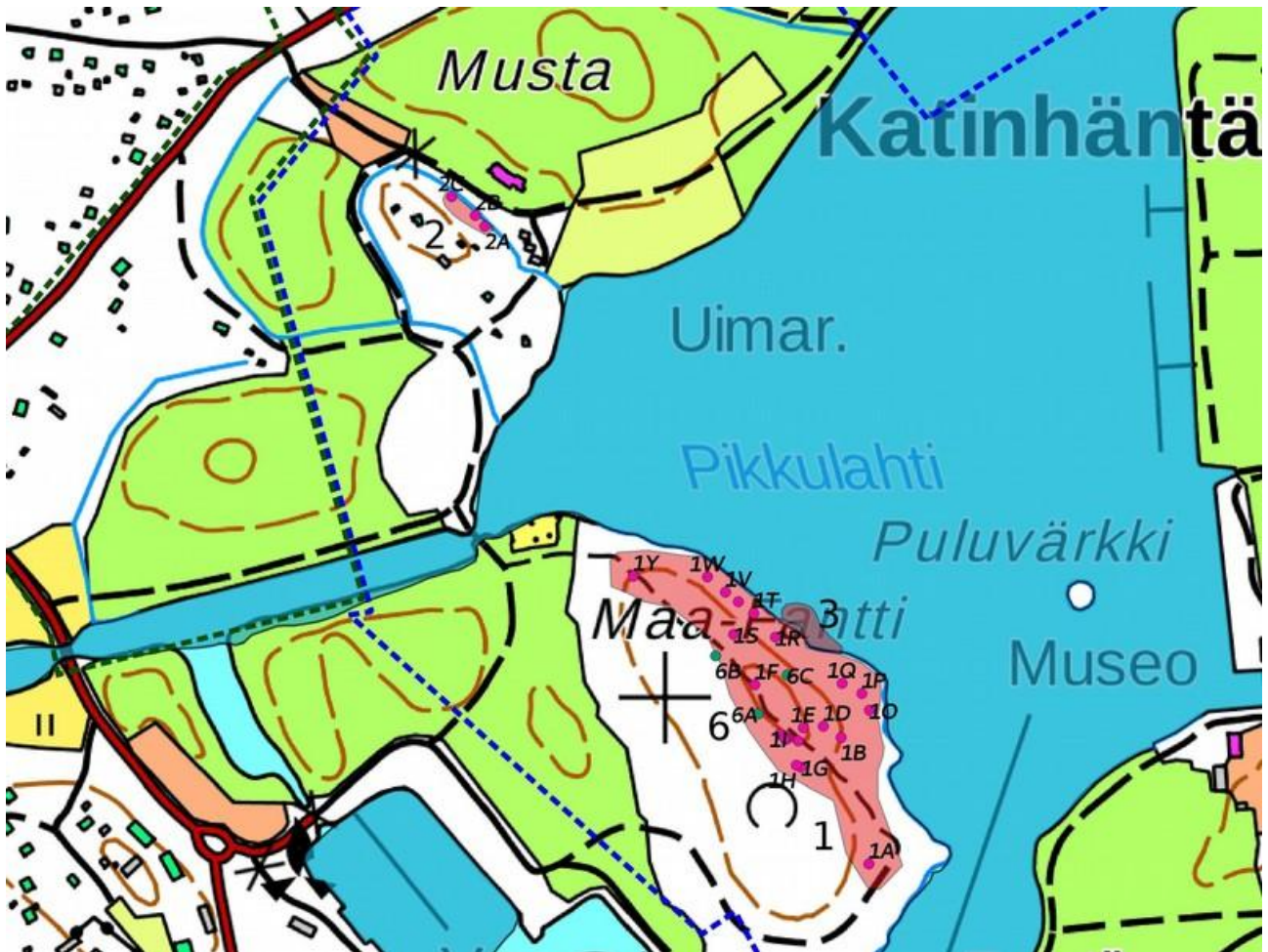
Kohde 1 Q, kiviperustus kuvattu koilliseen.



Kohde 1 S, ison rakennuksen (n. 10 x 11 m) rinteeseen kaivettu perustus.



Kohde 1 T, kiviperustus kuvattu koilliseen.



Kohteet 1 -3 ja 6. Maa-Fantti, Musta ja Pikkulahti. Muinaisjäännösalueiden rajaukset punaisena, muinaisjäännösten alakohteet punaisena pisteinä (1 A-Y, 2 A-C). Maanmittauslaitoksen peruskarttarasteri 1:20 000, 6/2018: Mk n. 1:1 500.

## 2. Musta

Rekisteritiedot		Paikkatiedot	
Mj-rekisteri	-	TM35-lehtijako	R4132R
Laji	Kiinteä muinaisjäännös	Vanha yleislehtijako	244104
Tyyppi	Kulkuväylät	Koordinaatit ETRS-TM35FIN	I 378874 P 7176314
Tyyppin tarkenne	Venevalkamat	N2000	n. 1,5 – 3 m
Lukumäärä	3		
Ajoitus yleinen	Uusi aika	Koordinaattiselite	gps-mittaus
Ajoitustarkenne		Etäisyystieto	
Inventointilöydöt			
Aiemmat tutkimukset		Inventointimenetelmät	pintahavainnointi
Aiemmat löydöt			

**Kuvaus:**

Entisen Mustan saaren koillisreunalla on kolme venevalkamaa, joista tiedon kertoi Raahen museon konservaattori Jouko Turunen. Rinteeseen tehtyjen urien pituus oli alunperin noin 10 m, niiden alaosat on maise-moinnin takia peitetty. Urien leveys on n. 3 m ja syvyys 0,5-0,7 m. Rakenteet ovat tiheään nuoren puuston peittämiä. Kohteen rajausta kattaa säilyneet osat.

**Ehdotus suojavaöhykkeeksi:** sm-merkintä, aluerajaus (ks. kartta sivulla 19).



Kohde 2 C kuvattu lounaaseen.

Alakohteiden koordinaatit:	2A venevalkama	378883	7176306
	2B venevalkama	378877	7176313
	2C venevalkama	378861	7176325

### 3. Pikkulahti

Rekisteritiedot		Paikkatiedot	
Mj-rekisteri	2693	TM35-lehtijako	R4132R
Laji	Kiinteä muinaisjäänös	Vanha yleislehtijako	244104
Tyyppi	Alusten hylt	Koordinaatit ETRS-TM35FIN	I 379085 P 7176049
Tyypin tarkenne		N2000	n. 1,5 – 3 m
Lukumäärä	1		
Ajoitus yleinen	Uusi aika	Koordinaattiselite	gps-mittaus
Ajoitustarkenne		Etäisyystieto	
Inventointilöydöt			
Aiemmat tutkimukset	Rami Kokko ja Aki Leinonen 2014, inventointi	Inventointimenetelmät	pintahavainnointi
Aiemmat löydöt			

**Kuvaus:** Mj-rekisterin kuvaus: Sijaintipaikka on Raahen keskustan edustalla Pikkulahdessa, Maa-Fantti -niemen pohjoisrannalla. Puurunkoisen limisaumaisen aluksen hyllyn osa. Pituus maksimissaan noin 10 metriä. Havaittavissa puisia rakenneosia matalassa rantavedessä ja maankohoamisen myötä rantapenkereeseen jääneinä. Raahen museon 5.4.2014 antaman tiedon mukaan Pikkulahdessa tehtiin isoja ruop-



pauksia 1990-luvun lopussa, mikä on todennäköisesti tuhonnut vedenalaista kulttuuriperintöä.

Vuoden 2018 inventoinnin aikana vesi oli matalalla ja hyllyn osia voitiin havaita noin 50 m:n matkalla matalassa rantavedessä ja myös rantatörmän alla.

Jouko Turusen antaman tiedon mukaan kyseessä voisi olla Priki Aurora. Alus rakennettiin Raahessa vuonna 1819 Johan Soveliuksen yhtiölle. Toisen lähteen mukaan Auroran hylky olisi Ruonaojan suussa. Lähempänä Maa-Fanttia Pikkulahdessa kaupungin ”rantapuolesta” mainitaan hylyt Hedmanssonin vanha Minerva ja Reinin pikkuinen Ainet.<sup>4</sup>

Kohteen rajaus kattaa rantavedessä ja rannassa havaitut hyllyn osat.

**Ehdotus suojavyöhykkeeksi:** sm-merkintä, aluerajaus (ks. kartta sivulla 19).



Alueen luoteispäässä olevat osat.



Rantakivikon peittämiä kaaria ja lautoja.



Lähikuva rungon osista.

4 <http://www.kirjastovirma.fi/raahe/wanharaahe/vanhavaipuu>

**4. Pitkäkari**

Rekisteritiedot		Paikkatiedot	
Mj-rekisteri	1000031944	TM35-lehtijako	R4132R
Laji	Kiinteä muinaisjäänös	Vanha yleislehtijako	244104
Tyyppi	Teollisuuskohteet	Koordinaatit ETRS-TM35FIN	I 378681 P 7176565
Tyypin tarkenne	Pikiruukit	N2000	n. 4,5 – 6,5 m
Lukumäärä	4		
Ajoitus yleinen	Uusi aika	Koordinaattiselite	gps-mittaus
Ajoitustarkenne	1600-1700-luku ?	Etäisyystieto	
Inventointilöydöt			
Aiemmat tutkimukset	S. Vaneckhout 2014, inventointi Marika Hyttinen 2017, tarkastus	Inventointimenetelmät	Pintahavainnointi, koekuopitus
Aiemmat löydöt			

**Kuvaus:** Mj-rekisterin kuvaus: Pitkäkarilla on ilmeisesti ollut kuuttisatama sekä laivojen kallistuspaikka mahdollisesti jo 1500-luvulla. Viimeistään 1600- ja 1700-luvulla alueella on ollut kaupungin vanhin laivavarvi sekä pikipolttimo. Koordinaatit osoittavat todennäköistä pikiruukin paikkaa (paikannus ei tarkka). Paikalla on ainakin yksi, ilmeisesti kaksi (kolme?) polttimoon liittyvää kuopannetta.

Tämän lisäksi alueella on useita kivettyjä kuoppia sekä mahdollisia rakennustenpohjiksi tulkittavia rakenteita (vuoden 2017 tarkastuksessa todetut alakohteet). Todetut rakenteet ovat noin 170 x 50 metriä olevalla alueella, mutta alue voi olla nyt tiedossa olevaa laajempi. Kohteelle ei ole esitetty aluerajausta. Ainakin todettujen rakenteiden länsipuolella on ilmeisiä kivenoton jälkiä, mutta aluetta ei ole tarkasti käyty läpi.

*Vuoden 2017 raportin kohteista ainoastaan rakenteet 2 ja 3 ja mahdolliseksi pikipannun pohjaksi tulkittu rakenne kuuluvat kohteeseen Pitkäkari. Muut vuoden 2017 raportissa esitellyt kuopat tai kuoppamaiset muodostelmat ovat tämän raportin kulttuuriperintökohteen nro 5 Ilolinna alakohteita.*

Inventoinnissa 2018 havaittiin yksi pieni pikiruukin pohja koilliseen menevän polun kohdalla (kohde 1 A). Se on matala painanne, joka on halkaisijaltaan n. 3,5 m ja syvyydeltään n. 0,2 m. Pohjassa on pikikerros sekä palaneita kiviä ja tiilen kappaleita. Pikikerros havaittiin pääosin kuopan lounais- ja eteläpuolella noin 35 m<sup>2</sup>:n alalla.

Kohteesta n. 20 m länteen ja 20 m itään on samantyyppiset uunien pohjat (kohteet 4B ja 4C). Molemmissa on kaksi uunikuoppaa, jotka ovat kooltaan n. 2,5 x 2,5 m ja n. 0,7 m syviä, niiden pohjissa on kerros palaneita tiiliä ja seinämät ovat kylmämuurattu. Kuoppia ympäröivät isot vallit, joiden mitat ovat n. 8 x 6 m ja korkeus 0,6 – 0,8 m, valleissa on runsaasti tiilimursketta ja palomaata. Myös kuoppien ympärillä on laajalla alueella palomaata, mutta ei pikeä. Koska pikeä poltettiin metallisäiliöissä, sitä ei välttämättä ole levinyt paljoakaan ympäristöön. Koekuoppien avulla alue voitiin rajata melko tarkasti. Havaituista rakenteista ja havainnoista määritettiin suojavyöhykkeeksi n. 10 m.

Kohteesta 4A noin 10 m länteen on pieni (mitat 2 x 2 m, syvyys n. 0,6 m) kuoppa (4D), jonka seinämässä on vielä hirsivuorausta. Paikalla oli todennäköisesti pieni rakennus, mahdollisesti kellari, jonka ikä on epäselvä.

Pitkäkarin kohteella ei ole stratigrafista yhteyttä raportin kohteeseen 5 Ilolinna.

**Ehdotus suojavyöhykkeeksi:** sm-merkintä, aluerajausta (ks. kartta sivulla 25).

		i	p
Alakohteiden koordinaatit	0 4A pikiruukin pohja	378680	7176565
	0 4B uunin pohja	378662	7176561
	0 4C uunin pohja	378693	7176574
	0 4D kellarikuoppa	378670	7176566



Kohde 4A, pikiruukin pohja, kuvattu koilliseen.



Kohde 4A, pikeä kuopanteen ympärillä.



Kohde 4C, uunin pohja kuvattu etelään.



Kohde 4C, koekuoppa, pohjassa on palanutta maata, tiiltä ja kiviä, seinämä on kylmämuurattu.



Kohde 4B, uunin pohja kuvattu itään.



Kohde 4B, koekuopan pohja ja tiilen palasia.





Kohde 4D, kellarikuopan hirsiseinä.mä.



Kohde 4C, uunin valli, koekuoppa eteläpuolisessa vallissa.

Koekuopat kohteen 4 C etelä- ja itäpuolella, joista selkeät palomaahavainnot.



Koe 1.



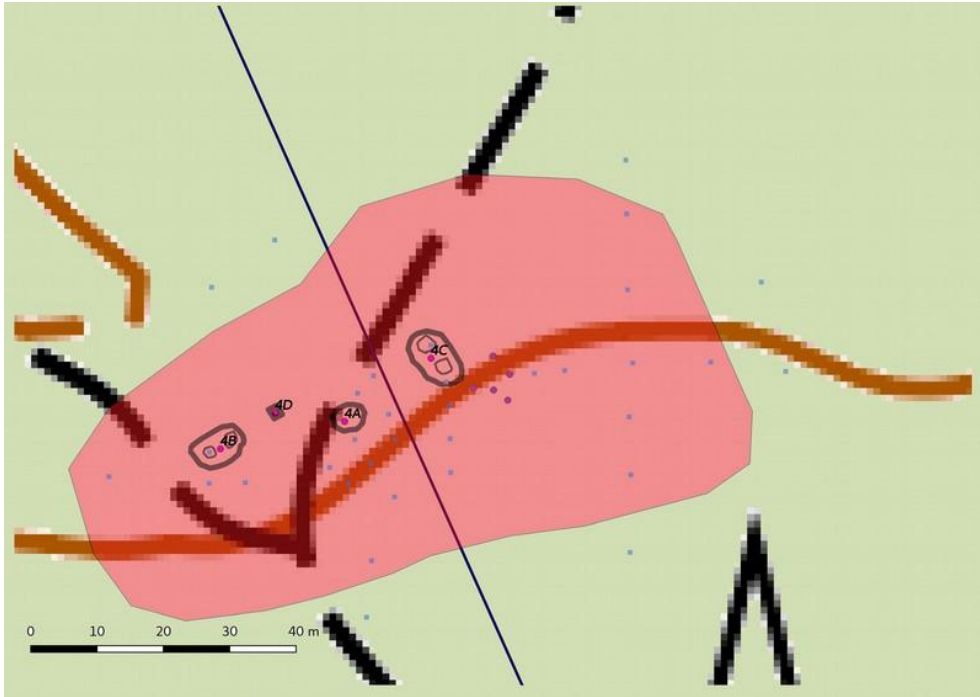
Koe 2.



Koe 4.



Koe 3, jossa oli enää vähän nokimaata ja hiilenkappaleita.



Kohde 4. Alerajaus ja alakohteet 4A-4C (karttaluonnos), koekuopat sinisenä pisteinä.



Kohteet 4 Pitkäkari ja 5 Ilolinna. Muinaisjäännosalueen rajausta punaisena, muinaisjäännostösten alakohteet punaisena (4A-D), kulttuuriperintökohteen rajausta sinisenä, alakohteet vaaleansinisenä (5A-5O). Maanmittauslaitoksen peruskarttarasteri 1:20 000, 6/2018: Mk n. 1:1 500.

**5. Ilolinna**

Rekisteritiedot		Paikkatiedot	
Mj-rekisteri	1000031944 Pitkäkari	TM35-lehtijako	R4132R
Laji	Kulttuuriperintökohde	Vanha yleislehtijako	244104
Tyyppi	Työ- ja valmistuspaikat kellarit	Koordinaatit ETRS-TM35FIN	I 378494 P 7176626
Tyypin tarkenne	Kiviainesnostopaikat	N2000	n. 2,5 – 8 m
Lukumäärä	> 15		
Ajoitus yleinen	Uusin aika	Koordinaattiselite	gps-mittaus
Ajoitustarkenne		Etäisyystieto	
Inventointilöydöt			
Aiemmat tutkimukset	S. Vaneckhout 2014, inventointi Marika Hyttinen 2017, tarkastus	Inventointimenetelmät	Pintahavainnointi, kairaus, koepistot, pintakasvillisuuden poisto
Aiemmat löydöt			

**Kuvaus:** Mj-rekisterin kuvaus: (Kohde 4: Pitkäkärillä on ilmeisesti ollut kuuttisatama sekä laivojen kallistuspaikka mahdollisesti jo 1500-luvulla. Viimeistään 1600- ja 1700-luvulla alueella on ollut kaupungin vanhin laivavarvi sekä pikipolttimo. Koordinaatit osoittavat todennäköistä pikiruukin paikkaa (paikannus ei tarkka). Paikalla on ainakin yksi, ilmeisesti kaksi (kolme?) polttimoon liittyvää kuopannetta).

Kohde 5: Tämän lisäksi alueella on useita kivettyjä kuoppia sekä mahdollisia rakennusten pohjiksi tulkittavia rakenteita (vuoden 2017 tarkastuksessa todetut alakohteina). Todetut rakenteet ovat noin 170 x 50 metriä olevalla alueella, mutta alue voi olla nyt tiedossa olevaa laajempi. Kohteelle ei ole esitetty aluerajausta. Ainaakin todettujen rakenteiden länsipuolella on ilmeisiä kivenoton jälkiä, mutta aluetta ei ole tarkasti käyty läpi. Inventointi 2018: Alueelta havaittiin 14 kivikkoon kaivettua kuoppaa sekä 1 rakennuksen perustus. Kuopat sijaitsevat pääosin Pitkäkärin länsipään korkeimmalla kohdalla, missä esiintyy karkeaa lohkariekkoa.

Jotkut kuopista ovat neliönmuotoisia ja kooltaan n. 2,5 x 2,5 m – 3,5 x 3,5 m, suurin osa on kuitenkin epä-säännöllisen muotoisia piteuden ollessa 2 – 5 m ja syvyyden n. 0,5 – 1,2 m. Joidenkin seinämät ovat pystysuorat. Suurimpien kuoppien ympärillä on kasattu kuopasta nostettuja kiviä, niiden jäljellä olevan määrän perusteella osa kivistä on viety pois.

Kuopassa 5H näkyy isossa graniittilohkareessa porausuria. Tämä viittaa siihen, että kuopista on nostettu mahdollisesti mustaa graniittia, jota louhittiin myös lähialueiden ja -saarien pintakallioista.

Alarinteessä on ison kellarin jäänteet (kohde 5 N), jossa on kaksi kuoppaa, mitat 7 x 3 m ja 2 x 3 m, syvyys n. 0,7 m. Lähistöllä olevat muut pienemmät kuopat ovat maanottokuoppia ja myös kellarikuoppia. Vanhimmalle vuonna 1954 alueesta laaditulle peruskartalle paikan läheisyyteen nykyiselle kesämökkialueelle on merkitty rakennuksia, joiden voi tulkita liittyneen kalastukseen. Havaittu iso kellarin jäänte liittyy myös todennäköisimmin kalastukseen ja/tai mökkiasutukseen.

**Ehdotus suojavyöhykkeeksi:** s-merkintä, aluerajaus (ks. kartta sivulla 25).

Alakohteiden koordinaatit:	id, koostyyppi,C,60	x,N,10,0 y,N,10,0
	0 5A kuoppa	378572 7176602
	0 5B kuoppa	378566 7176616
	0 5C kuoppa	378556 7176616
	0 5D kuoppa	378546 7176619
	0 5E kuoppa	378500 7176622
	0 5F kuoppa	378496 7176615
	0 5D kuoppa	378405 7176622
	0 5H kuoppa	378362 7176642
	0 5I kuoppa	378552 7176603
	0 5J kuoppa	378564 7176539
	0 5K kuoppa	378577 7176543
	0 5L kuoppa	378580 7176518
	0 5M kuoppa	378572 7176508
	0 5N rakennuksen pohja	378593 7176514
	0 5O kuoppa	378583 7176494



Kohde 5A, kivennostokuoppa.



Kohde 5B, kivennostokuoppa, tulkittu aiemmin laivan kallistuspaikan vinssin perustukseksi. Kuvassa J. Itäpalo.



Kohde 5F, pieni kivennostokuoppa.



Kohde 5H, kivennostokuoppa, jossa porausjälkiä isossa graniittilohkareessa.



Kohde 5I, kivennostokuoppa.



Kohde 5N, kellarikuoppa kuvattu etelään.

Kartta sivulla 25.



## 6. Maa-Fantti 2

Rekisteritiedot		Paikkatiedot	
Mj-rekisteri	-	TM35-lehtijako	R4132R
Laji	Kulttuuriperintökohde	Vanha yleislehtijako	244104
Tyyppi	Urheilupaikat	Koordinaatit ETRS-TM35FIN	I 379063 P 7175995
Tyypin tarkenne	Hyppyrimäet	N2000	n. 0 – 6 m
Lukumäärä	3		
Ajoitus yleinen	Moderni	Koordinaattiselite	gps-mittaus
Ajoitustarkenne		Etäisyystieto	
Inventointilöydöt			
Aiemmat tutkimukset		Inventointimenetelmät	Pintahavainnointi
Aiemmat löydöt			

**Kuvaus:** Maa-Fantissa sijaitseva pieni hyppyrimäki rakennettiin joko 1950- tai 60-luvulla. Se näkyy vielä vuonna 1991 otetussa valokuvassa (sivulla 12). Nykyään siitä on jäljellä tornin betoniperustukset, alastuloalueen hiekkakumpu ja huolto- tai muun rakennuksen hiekkaperustus.

**Ehdotus suojavyöhykkeeksi:** ei ehdotusta, alakohteet sijaitsevat muinaisjäännösalueen sisällä (ks. kartta sivulla 19).

Alakohteiden koordinaatit:

0 6A	betonituet	379061	7175989
0 6B	rakenteen pohja	379033	7176027
0 6C	hiekkakumpu ja rinne	379079	7176015



Hyppyrিতornin betonituki (yht. 3 kpl).



Alastulorinne hiekkakummusta rantaan päin.



## 9. Aineistoluettelo

### Arkistoaineisto:

Raahen kaupungin arkisto, karttakokoelmat

Raahen museon valokuva- ja karttakokoelmat

### Digitaalinen aineisto:

Arkistolaitoksen digitaaliarkisto:

Pitäjänskartat, Raahe, Arkistolaitoksen digitaaliarkisto, <http://digi.narc.fi/digi/search.kaunitId=3139773.KA&base=digi>

Maanmittaushallituksen uudistushakemisto, Raahe, [http://digi.narc.fi/digi/hak\\_view.ka?hakid=1778](http://digi.narc.fi/digi/hak_view.ka?hakid=1778)

Geologian tutkimuskeskus,  
<http://gtkdata.gtk.fi/Maankamara/index.html>

Maanmittauslaitos, avoimien aineistojen tiedostopalvelu,  
<https://tiedostopalvelu.maanmittauslaitos.fi/tp/kartta>  
<http://vanhatpainetutkartat.maanmittauslaitos.fi/>

Museovirasto: Kulttuuriympäristön rekisteriportaali, muinaisjäännösrekisteri ja kulttuuriympäristön tutkimusraportit arkeologia, Raahe:

<http://kulttuuriymparisto.nba.fi/netsovellus/rekisteriportaali/portti/default.aspx>

<http://www.kirjastovirma.fi/raahe/wanharaahe/vanhavaipuu>

Mökkönen, Teemu 2001. Raahe – Brahestad. Kaupunkiarkeologinen inventointi. Museovirasto, Rakennushistorian osasto. Helsinki. Luettavissa: <http://www.nba.fi/File/91/rho%20raahe%20raportti%202001.pdf>

Vaneechout, Samuel 2014. Muinaismuistoseelvitys, Perusinventointi Raahe, Kaupunginlahdenranta (Elokuu 2014). Osuuskunta Aura. Luettavissa:  
[https://www.kyppi.fi/palveluikkuna/raportti/read/asp/hae\\_liite.aspx?id=119706&ttyppi=pdf&kansio\\_id=678](https://www.kyppi.fi/palveluikkuna/raportti/read/asp/hae_liite.aspx?id=119706&ttyppi=pdf&kansio_id=678)

### Kirjallisuus:

Impola Heikki 1949. Raahen kaupungin vaiheista. Muistojulkaisu Raahen kaupungin 300<sup>vuotisjuhlaan</sup> 1949. (toim. Jouko Manninen) Raahen Kirjatyön kirjapaino, Raahe.

Mälkki Pentti, The eustatic rise in ocean levels. Geological Survey of Finland, Special Paper 2. Geologian tutkimuskeskus. 1987

Onkka Felix (Onni Norio), Tarinoita Raahesta ja lähiympäristöstä. 1983.

Paulaharju, Samuli 1965. Wanha Raahe. WSOY, Porvoo.

Pohjois-Pohjanmaan ja Lapin historia 2. 1954.

Pohjois-Pohjanmaan rakennettu kulttuuriympäristö. Pohjois-Pohjanmaan liitto 2015.

Raahen tienoon historia 1. 1990. Toivanen Pekka ja Aulis Forss.

Raahen tienoon historia 2. 1995. Nygård Toivo, Rantatupa, Heikki, Toivanen Pekka ja Viita Ossi.

Raahen tienoon historia 3. 1991. Lackman Matti.

Söderhjelm Alma, Raahen kaupunki 1649-1899. 1911.

### Tutkimukset:

Kokko Rami 2014, Raahen alueen meriarkeologinen inventointi; Ark-sukellus. Inventointiraportti.

Hyttinen Marika 2017, tarkastuskäynti 13.7.2017, Raahe, Pitkäkari ja Maa-Fantti. Inventointiraportti.

### Muut dokumentit:

Minna Törmälä ja Susa Kastelli 2015, Maafantin muinaisjäänteet.

Minna Törmälä, Susa Sainila, Esa Törmälä, Marika Hyttinen, päivitetty 2018; Pitkäkari.



Liitekarta. Kooste arkeologisista tutkimuksista

