

Raahen Kaupunginmetsän arkeologinen maastoinventointi 5.8.2015



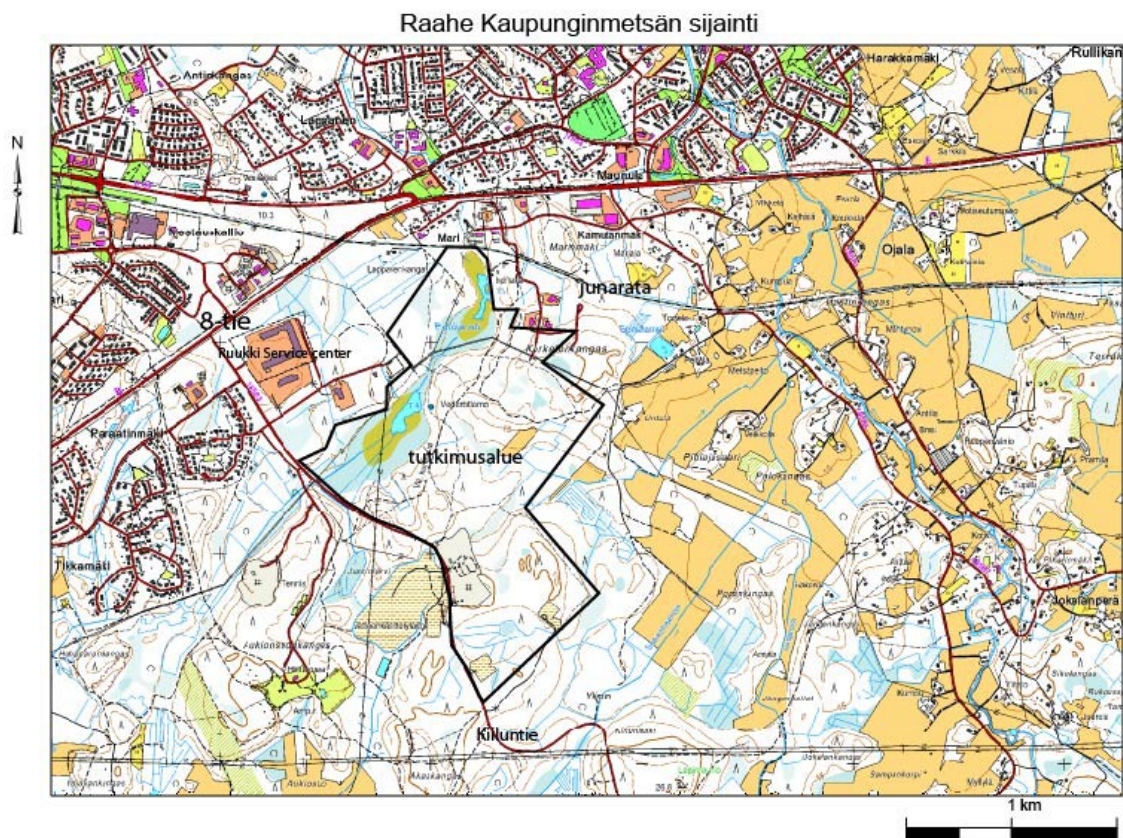
Aura OK 2015

Jouni Väänänen

Kannen kuva. Edessä näkyy inventoitavaa aluetta. Kuva koilliseen. J. Väänänen.

Sijaintikartta

Kartta 1. Inventoitavan alueen sijainti Raahessa. Pohjakartta©Maanmittauslaitos 2014, 1:20000. Lisäykset pohjakarttaan. J. Väänänen.



Perustiedot

tutkimuskohde	Kaupunginmetsä
kunta/ kylä/ kaupunginosa/ tila/ kortteli, tontti	Raahe, teollisuusalue
tutkimuksen laji	inventointi
peruskarttalehti	PK RAAHE 244108
tutkimuslaitos	Aura OK
inventoinnin johtaja	FM Jouni Väänänen
kenttätyöaika	1 pv.
Hankkeen alkupvm	5. elokuuta 2015
Hankkeen loppupvm	5. elokuuta 2015
tutkitun alueen laajuus	500 ha
tutkimuksen kustantaja	Raahen kaupunki
aikaisemmat tutkimukset ja tarkistuskäynnit	-
aikaisemmat löydöt	-
inventointikertomuksen sivumäärä	7 s.

Tiivistelmä

Raahen kaupunginmetsän teollisuusalueen maastoinventoinnin tarkoituksena oli selvittää muinaisjäännösten määrä, sijainti, tyyppi ja laajuus asemakaavasuunnittelua varten. Museoviraston ylläpitämän muinaisjäännösrekisterin mukaan alueella ei tunneta muinaismuistolain (295/1962) nojalla tunnettuja ja suojeltuja muinaisjäännöksiä. Inventoitavalla alueelta ei löytynyt merkkejä muinaisjäännöksistä. Alueelta löytyneestä rakkakivikosta oli mahdollisesti havaittavissa ihmisen tekemää rakennelmaa, mutta todennäköisesti kyseessä on luonnonkivikko Modernia jätettä, kuten ruostuneita auton jäännöksiä löytyi kaksi kappaletta.

Sisällysluettelo

Perustiedot	3
Tiivistelmä	3
Sisällysluettelo	4
Johdanto	4
Menetelmät	4
Inventoinnin kulku ja tulokset	5
Liitteet	
Digitaalikuvaluettelo	
GPS-koordinaatit	

Johdanto

Raahen Kaupunginmetsän teollisuusalueen maastoinventoinnin tarkoituksena oli selvittää muinaisjäännösten määrä, sijainti, tyyppi ja laajuus asemakaavasuunnittelua varten. Museoviraston ylläpitämän muinaisjäännösrekisterin mukaan alueella ei tunneta muinaismuistolain (295/1962) nojalla suojaamia muinaisjäännöksiä. Inventoitava alue sijaitsee Raahen kirkosta noin kolme kilometriä itäkaakkoon valtatie 8:n läheisyydessä. Suurin rakennus lähellä tutkimusaluetta on Ruukki Service centerin -tehdas. Alue rajautui pohjoisessa junarataan ja paikoin valtatie 8:lle asti sekä eteläpuolella se rajautuu Kiiluntiehen (ks. kartta 1). Inventoitavan alueen pinta-ala oli 138 ha, mikä tarkastettiin 5.8.2015. Tutkimuksen rahoittajana toimi Raahen kaupunki. Esitutkimukset ja kenttätyöt hoitivat Aura Osuuskunnan tutkijat FM Jouni Väänänen ja HuK Timo Huhtelin. Jälkitöistä huolehti FM Väänänen.

Menetelmät

Raahen kaupunginmetsä inventoitiin kahden tutkijan voimin kävellen. Tiheän kasvillisuuden aiheuttaman huonon näkyvyyden ja paikoitellen kostean maaston myötä kuljimme pääosin polkuja ja metsäkoneiden tekemiä teitä pitkin. Puiden kaadot, tienleikkaukset ja muut rikotut maanpinnat

pyrittiin tarkastelemaan. Maastossa näkyvät korkeat alueet ja harjanteet sekä maassa olevat painaumat kiinnostivat. Apuvälineinä olivat maanmittauslaitoksen kartat ja GPS-laite, Garmin eTrex 20, millä merkittiin reittipisteitä maaston ja metsän muuttuessa sekä mahdollisen muinaisjäännöksen löytyessä. Mittaustiedot siirrettiin sitten ArcGis MapInfo Professional -paikkatieto-ohjelmaan. GPS-tarkkuus heitteli jonkin verran, mikä voi johtua inventoitavalla alueella kiertävistä suurista voimalinjoista.

Inventoinnin kulku ja tulokset

Auto jätettiin Kiiluntien päähän tien levikkeelle (ensimmäinen reittipiste, 43) lähelle Ruukin Service center -tehdasta. Liitostien päähän (44) tehtiin toinen reittipiste, jonka jälkeen matkasimme kohti inventoitavaa aluetta. Menimme metsään ensimmäisestä sinne päin menevästä tiestä/polusta. Ensimmäisenä tavoitteena oli inventoida Pattijärvien ympäristö. (ks. kartta 2)

Reittipisteen 45 (kansikuva) ympäristö oli mäntymetsää, missä kasvoi myös nuorta tiheää koivikkoa. Maassa oli hiekkapohja, missä kasvoi ainakin puolukkaa. Läheisestä ojasta löytyi modernia jätettä, vanha sohva (46, kuva 1). Inventoinnin edetessä maasto muuttui sekametsäksi (47, 48). Männyt ja koivut olivat isompia ja siellä täällä kasvoi nuoria kuusia. Metsä oli tiheää. Maa oli kosteampaa ja siellä kasvoi mustikkaa ja jonkin verran puolukkaa.

Seuraavan reittipisteen (49) ympäristössä oli isompia mäntyjä ja kuusia ja toisaalta oli myös nuorta koivikkoa. Maassa kasvoi mustikkaa, ruohoa ja kukkia oli myös näkyvissä. Seuraavan reittipisteen (50) ympäristössä oli nuorempaa mäntyä ja koivua, maassa kasvoi jonkin verran mustikkaa. Pattijärvet olivat huonossa kunnossa, lähes umpeen kasvaneita (kuva 2). Seuraavaksi löytyi auton jäännös (51, kuva 3). Junaradan viereinen maasto (52, 53) maasto oli kosteikkaa, missä kasvoi sekametsää, mikä oli pääosin mäntyä ja nuorta koivikkoa. Maassa kasvoi hillaa. Pattijärvien maasto osoittautui hankalaksi kiertää, joten jouduimme palaamaan takaisin samaa reittiä.

Palasimme Kiiluntielle, jonka jälkeen menimme inventoitavalle alueelle valaistun kuntopolun kohdalla. Pääasiallisena tavoitteena ja mielenkiinnon kohteina oli tarkistaa inventoitavan alueen korkeimmat kohdat. Seuraava reittipiste otettiin kuntopolulta (54). Tässä kohdassa oli sekametsää, missä kuuset, männyt ja koivut olivat suhteellisen kookkaita. Maassa kasvoi mustikkaa ja puolukkaa. Seuraavan reittipisteen (55) maasto oli aikalailla samanlaista, mitä se oli edellisen reittipisteen kohdalla. Täällä oli enemmän nuorta ja tiheää metsikköä. Seuraava reitti (56) on myös otettu kuntopolulta. Reittipisteen (57) maasto oli havupuupainotteista, missä kasvoi isoja mäntyjä ja nuoria kuusia ja koivuja. Maassa kasvoi pääosin mustikkaa. Aivan läheltä edellistä reittipistettä

löytyi ruostunut auton jäännös (kuva 4). Seuraavassa pisteessä (58) metsä oli aika lailla samanlaista kuin edellisessä pisteessä, mutta maa oli jonkin verran kosteampi. Seuraava piste on otettu harvennetusta metsästä (59), mikä oli sekametsää, missä kasvoi mäntyjä, nuoria kuusia ja koivuja. Maasto oli kosteahkoa, missä kasvoi mustikkaa ja puolukkaa. Seuraava piste (60) otettiin polun päästä metsässä. Maastossa ei ollut tapahtunut suurta muutosta. Palasimme takaisin valaistulle kuntopolulle.

Seuraavassa pisteessä olemme kelkkapolulla (61). Se oli harvahkoa sekametsää, missä kasvoi isoja kuusia ja myös koivuja. Maassa kasvoi mustikka, hillaa ja puolukkaa. Seuraavat pisteet (62, 63 ja 64 ja kuva 5) otettiin maastossa korkealta kukkulalta. Siellä oli havumetsää, missä oli isoja kuusia ja mäntyjä sekä pieniä koivuja. Maassa kasvoi puolukkaa ja mustikkaa.

Seuraavaksi palaamme taas kuntopolulle, mistä otettiin taas uusi reittipiste (65). Tämän ja edellisten pisteiden, kukkulan, välinen maasto oli hakattu puista ja maasto oli kostea. Uuden pisteen kohdalla oli sekametsää, missä kasvoi isoja mäntyjä ja koivuja ja siellä kasvoi myös nuoria koivuja. Maassa kasvoi mustikkaa ja puolukkaa. Seuraavat pisteet oli otettu metsäpoluilta (66, 67). Maastossa ei ollut tapahtunut suuria muutoksia. Seuraavassa pisteessä (68) löytyi valaistun kuntopolun jumppatelineet, minkä jälkeen otettiin taas piste metsästä (69). Se oli havumetsää, missä kasvoi pääosin mäntyä ja nuorta koivikkoa. Maassa kasvoi puolukkaa. Seuraavassa pisteessä (70) metsä oli samanlaista kuin edellisessä, mutta koivut olivat isompia. Kuvassa 6 näkyy inventitavaa maastoa (kuva 6).

Seuraava reittipiste on otettu metsäpolulta (71). Siellä oli sekametsää, mäntyä ja kuusta sekä nuorta koivua. Maassa kasvoi puolukkaa ja variksenmarjaa. Aivan tämän reittipisteen lähetyviltä löytyi rakkakivikkoa (72, 73). Sitä oli arviolta useiden kymmenien metrien alalta (kuva 7). Edellä olevien reittipisteiden kohdalla on mahdollisesti havaittavissa rakennetta kivirivien muodossa (kuva 8), mutta enemmän näytti siltä, että kyseessä on luonnonkivikko.

Seuraavat reittipisteet otettiin inventoitavan alueen nurkasta (74), ja seuraava piste (75) on otettu hiekkatieltä kävellessämme kohti Kiiluntietä. Maasto oli sekametsää, missä kasvoi isohkoja koivuja ja mäntyjä sekä kuusia. Maanpinnalla oli tiiviisti lehtipusikkaa. Maassa kasvoi runsaasti puolukkaa ja jonkin verran mustikkaa. Seuraava piste (76) otettiin korkealta kohdalla metsästä. Viimeinen piste on sitten Kiiluntieltä (77).

Inventoitavalta alueelta ei löytynyt mitään muinaisjäännöksiin viittaavaa. Rakkakivikossa ei näkynyt selkeitä merkkejä rakenteista tai muusta ihmisen toimista. Se vaikutti luonnolliselta. Löytöinä oli vain modernia jätettä, kaksi autoa jäännöistä ja sohva.

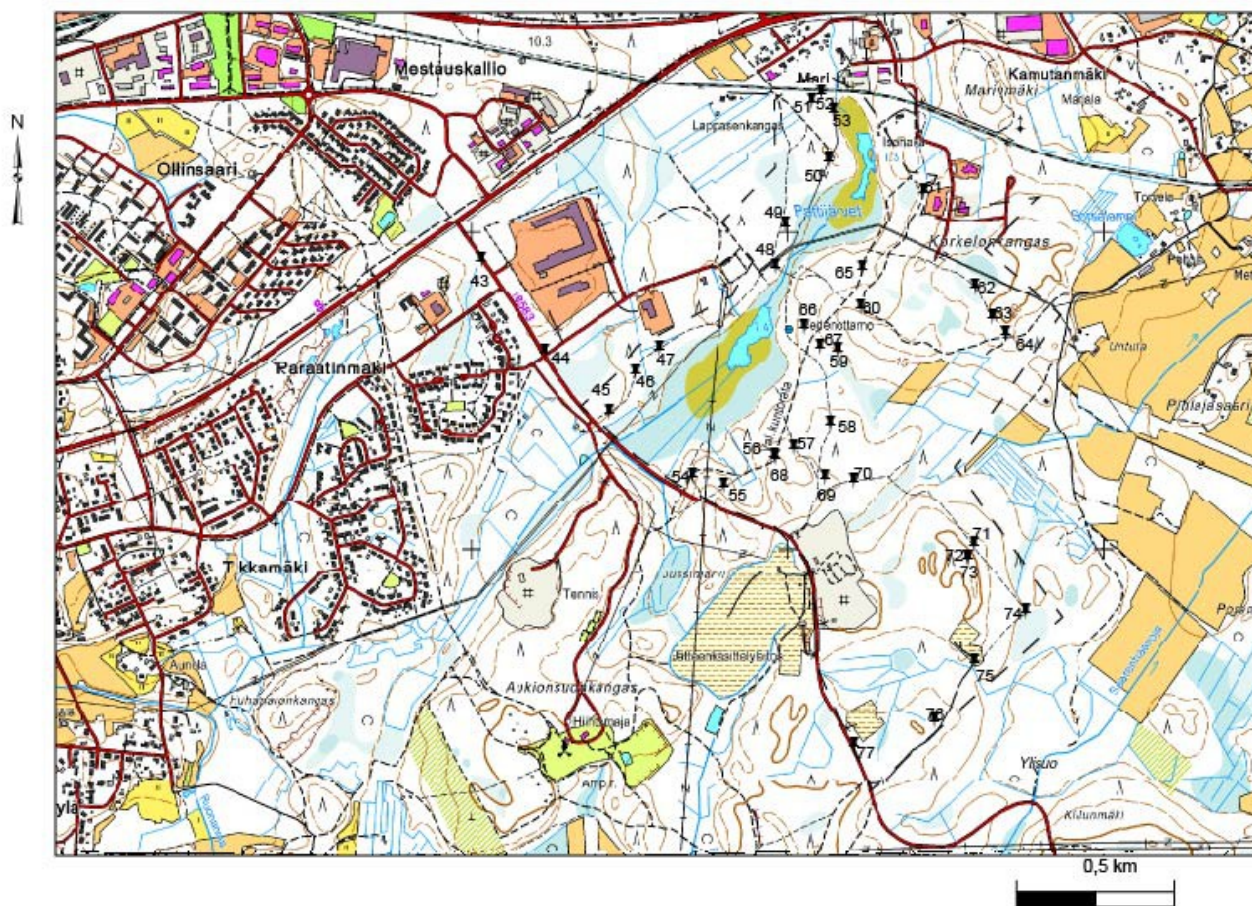
Oulussa 14.8.2015

Jouni Väänänen

Liitteet

Kartta 2. Reittipisteet on merkitty kartalle. Pohjakartta©Maanmittauslaitos, 2014. 1:15000.

Lisäykset karttaan J. Väänänen





Kuva 1. Inventoitavalla alueella kulki runsaasti oja. Kuvassa näkyy sohva ojaan heitettynä.



Kuva 2. Pattijärvet oli kasvanut lähes umpeen. Kuva länteen.



Kuva 3. Ruostunut auton jäännös.



Kuva 4. Ruostunut auton jäännös.



Kuva 5. Inventoitavaa aluetta. Korkeat alueet olivat etusijalla.



Kuva 6. Inventoiva alue oli välillä vaikeakulkuista.



Kuva 7. Rakkakivikko. Sitä oli usean kymmenen metrin alalta. Tarkastellaan, olisiko tässä merkkejä rakenteista.



Kuva 8. Mahdollista kivrakennetta. Repun kohdalla isompien kivien välissä oli kiviä turpeen alla.

Digitaalikuvaluettelo

Nro	Kuvan aihe	pvä	suunta	kuvaaja
	Kohti inventoitavaa aluetta. (kansikuva)	5.8.2015	koilliseen	Jouni Väänänen
1	Ojaan heitettyä modernia jätettä. Sohva.	5.8.2015		"
2	Lähes umpeen kasvanut Pattijärvet	5.8.2015	länteen	"
3	Metsään jätetty auton jäännös.	5.8.2015		"
4	Auton jäännös.	5.8.2015		"
5	Inventoitavan alueen korkealta kohdalta. Maaston metsätiet ja -polut olivat välillä	5.8.2015	kaakkoon	"
6	vaikeakulkuisia.	5.8.2015	kaakkoon	"
7	Rakkakivikko, mahdollisesti rakennettakin.	5.8.2015	länteen	"
8	Mahdollinen kivirivi. Turpeen alla oli kiviä.	5.8.2015		"

GPS-koordinaatit

GPS-laitteen antamat KKJ-koordinaatit luetteloituna.

Reittinro	x	y	z	selite
43	3382154	7177916	10	auto
44	3382356	7177623	11	Liitostien risteys
45	3382560	7177436	17	metsätiepolku
46	3382644	7177559	9	metsäpolulla
47	3382719	7177633	16	metsäpiste
48	3383085	7177895	9	metsäpolulla
49	3383117	7178027	17	metsäpolulla
50	3383255	7178232	7	metsäpolulla
51	3383200	7178417	7	ruostunut auto
52	3383230	7178444	18	junaradan vierestä
53	3383270	7178387	15	metsäpolulla
54	3382822	7177232	22	kuntopolulla
55	3382920	7177201	27	kuntopolulla
56	3383081	7177297	32	kuntopolulla
57	3383143	7177322	25	metsäpiste
58	3383260	7177398	22	metsäpolulla
59	3383282	7177631	18	metsäpiste
60	3383355	7177769	14	metsäpiste
61	3383553	7178133	23	kelkkapolku
62	3383716	7177831	23	korkea kohta
63	3383772	7177736	20	korkea kohta
64	3383812	7177685	21	korkea kohta
65	3383360	7177890	13	kuntopolulla
66	3383174	7177703	18	metsäpolulla
67	3383226	7177640	16	metsäpolulla

68	3383086	7177288	26	kuntopolulla
69	3383243	7177229	23	metsäpiste
70	3383332	7177215	12	metsäpiste
71	3383713	7177015	29	metsäpolulla
72	3383691	7176973	24	rakkakivikko
73	3383696	7176973	25	rakkakivikko
74	3383878	7176803	22	nurkka
75	3383714	7176644	23	hiekkatie
76	3383588	7176457	22	korkea kohta
77	3383333	7176379	25	Kiiluntie

