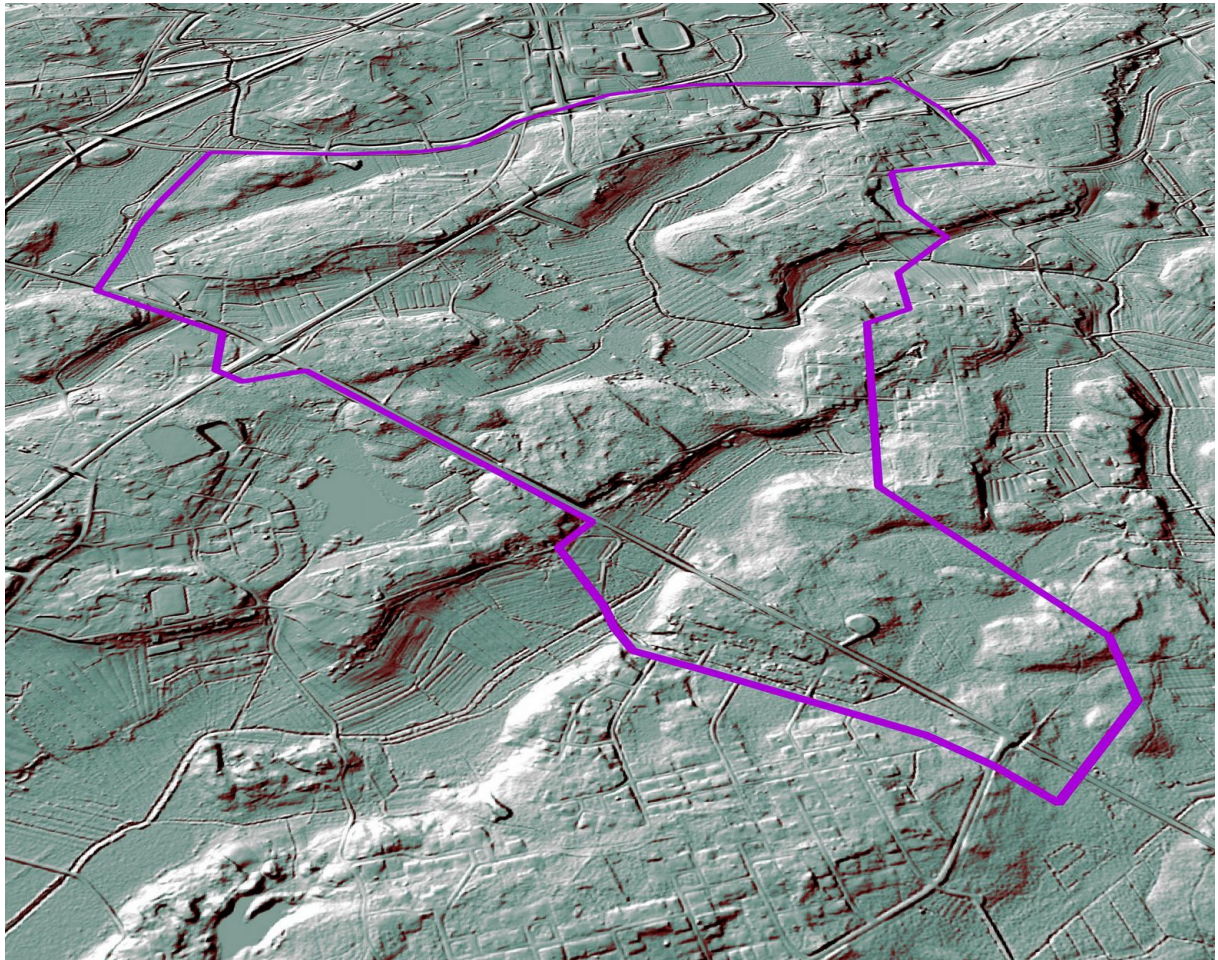


Raahe 2016

Mettalanmäen osayleiskaavan ja asemakaavan
arkeologinen inventointi



Jaana Itäpalo ja Hans-Peter Schulz 12.10.2016



KESKI-POHJANMAAN ARKEOLOGIAPALVELU



Tiivistelmä

Keski-Pohjanmaan Arkeologiapalvelu suoritti arkeologista inventointia Raahessa Mettalanmäen osayleiskaavan ja asemakaavan alueella. Työn tilaaja on Raahen kaupunki. Maastotyön tekivät 28.8.2016 FM Jaana Itäpalo ja MA/FM Hans-Peter Schulz.

Suunnittelualue sijaitsee Raahen keskustasta n. 1,6-4,4 km etelään 8-tien varrella, Junnilanmäellä, Peerenmäellä ja Palonkylässä. Pinta-alaltaan se on n. 315,7 ha. Ennen inventointia alueelta ei ollut tiedossa muinaisjäännöksiä. 1600-1700-luvuilta periytyvä Pohjanmaan rantatien linjaus kulkee kaavoitettavan alueen läpi. Rantatien linjaus on luokiteltu valtakunnallisesti merkittäväksi kulttuuriympäristökohteeksi.

Inventoinnissa löytyi kaksi uutta muinaisjäännöstä, jotka ovat Kertunkangas, rautakautinen kalmisto ja Lekulanmäki, rakkakuoppa. Pohjanmaan rantatien linjaus kulkee kaavan alueella pääosin nykyisillä teillä Junnilanmäellä ja Mettalanmäellä sekä niiden välissä valtatie 8 vieressä tai kohdalla. Kohde huomioitiin muinaisjäännöksenä, mutta vanhat tiekerrostumat ovat ehkä kokonaankin hävinneet. Muiksi kulttuuriympäristökohteiksi luokiteltiin 7 1500-1600-luvun kylätonttia ja 2 myöhäisempää torpan paikkaa. Kantatalojen ja torppien paikat sijaitsivat rakennetuilla tiloilla ja omakotitaloalueilla.



Sisällysluettelo

	S.
1. Perustiedot.....	3
2. Inventoinnin lähtökohdat ja menetelmät.....	3
2.1. Esiselvitys.....	4
2.2. Tutkimushistoria.....	4
2.3. Maastoinventointimenetelmä.....	5
3. Maisema, topografia ja geologia.....	5
4. Alueen esihistoriallinen maankäyttö.....	7
5. Alueen historiallisen ajan maankäyttö.....	7
6. Tulokset.....	9
7. Yleiskartta.....	10
8. Kohdehakemisto.....	10
9. Kohdetiedot.....	11
10. Aineistoluettelo.....	33



1. Perustiedot

Inventointialue: Mettalanmäen osayleiskaava ja asemakaava

Tilaaaja: Raahen kaupunki

Inventoinnin laji: osainventointi

Kenttätöaika: 28.8.2016 yhteensä 1,5 päivää

Karttanumerot: TM35-lehtijako, R4143L, R4141R (mk 1:20000) MML@8/2016
vanha yleislehtijako, 244108 (mk 1:20000)

Korkeus: n. 2,5 – 17,5 m mpy

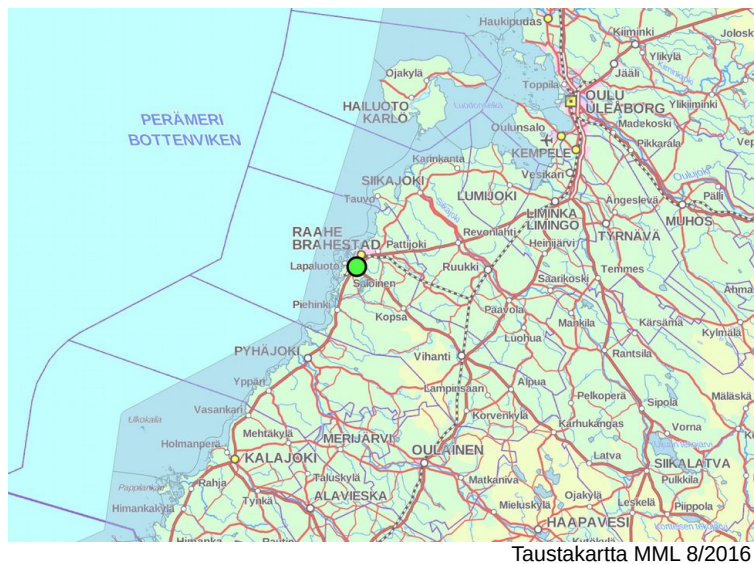
Koordinaattijärjestelmä: ETRS-TM35 FIN -tasokoordinaatisto

Kopio raportista: Museoviraston arkisto (digitaalinen ja paperikopio), Pohjois-Pohjanmaan museo (digitaalinen kopio), Raahen kaupunki (digitaalinen ja paperikopio)

Aiemmat löydöt: -

Inventointilöydöt: -

Aiemmat tutkimukset: 2000 Aimo Kehusmaa inventointi, Pohjanmaan rantatien linjaus



Kaavan sijainti vihreänä ympyränä.

2. Inventoinnin lähtökohdat ja menetelmät

Raahen kaupungissa on meneillään Mettalanmäen osayleiskaavan ja asemakaavan suunnittelutyö. Tähän liittyen niiden alueilla tehtiin elokuussa 2016 arkeologinen maastoinventointi. Työn tarkoitus on antaa taustatietoa arkeologisista kohteista kaavoitustyön tarpeisiin.

Suunnittelualue sijaitsee Raahen keskustasta etelään valtatie 8 varrella, Junnilanmäellä, Preenmäellä ja Palonkylässä. Pinta-alaltaan se on n. 315,7 hehtaaria. Ennen inventointia alueelta ei ollut tiedossa muinaisjäännöksiä.¹ Alueen läpi kulkee Pohjanmaan rantatien linjaus, joka on osa valtakunnallisesti merkittävää kulttuuriympäristökohdetta.

¹ Tunnettujen kohteiden tiedot on huomioitu aiempien tutkimusraporttien tietojen ja Museoviraston ylläpitämän muinaisjäännösrekisterin tietojen mukaan, ks. muinaisjäännösrekisteri ja Kulttuuriympäristön tutkimusraportit, Raahe <http://kulttuuriymparisto.nba.fi/netsovellus/rekisteriportaali/portti/default.aspx>.



Tunnetut muinaisjännökset ja muut arkeologiset kulttuuriympäristökohteet kaavan lähialueella. Rautakautisia kohteita (kartassa alhaalla vasemmalla) ovat Tervakangas, Korpelan Takalonkangas ja mahdollisesti myös Lamunkangas.

2.1. Esiselvitys

Arkeologisen potentiaalin arviointi perustuu kaavan ja lähialueella aiemmin tehtyjen maastotutkimusten tuloksiin. Työssä käytetään eri aineistoja, joiden avulla pyritään erottamaan uudet muinaisjännökset ja tunnistamaan muut ihmisen aikaansaamat pois käytöstä jääneet rakenteet ja niiden sijainnille potentiaaliset maaston kohdat. Keskeisiä aineistoja ovat GTK:n kallio- ja maaperäkartat, Maanmittauslaitoksen ortoilmakuvat, korkeusmalli sekä laserkeilausaineisto.

Historiallisen ajan kohteiden selvityksessä käytetään myös paikallishistorioita ja internetistä löytyviä arkistolähteitä ja historiallisia karttoja sekä Kansallisarkistossa säilytettäviä 1700-luvun isojakokarttoja ja isojaon selitelmää. Aluetta kuvaavat isojakokartat ovat vuosilta 1760-1762. Ne ovat Nils Aemeleuksen laatimia.

2.2. Tutkimushistoria

Kaavan alue kuului vuoden 1999 Raahen kuntainventointiin (Mika Sarkkinen, Museovirasto ja Pohjois-Pohjanmaan liitto). 1600-1700-luvuilta periytyvän Pohjanmaan rantatien linjaus on kartoitettu kokonaan Pohjois-Pohjanmaalla vuonna 2000 (Aimo Kehusmaa, Pohjois-Pohjanmaan liitto. Oulun tiepiiri). Muita arkeologisia selvityksiä ei tiettävästi ole tehty.

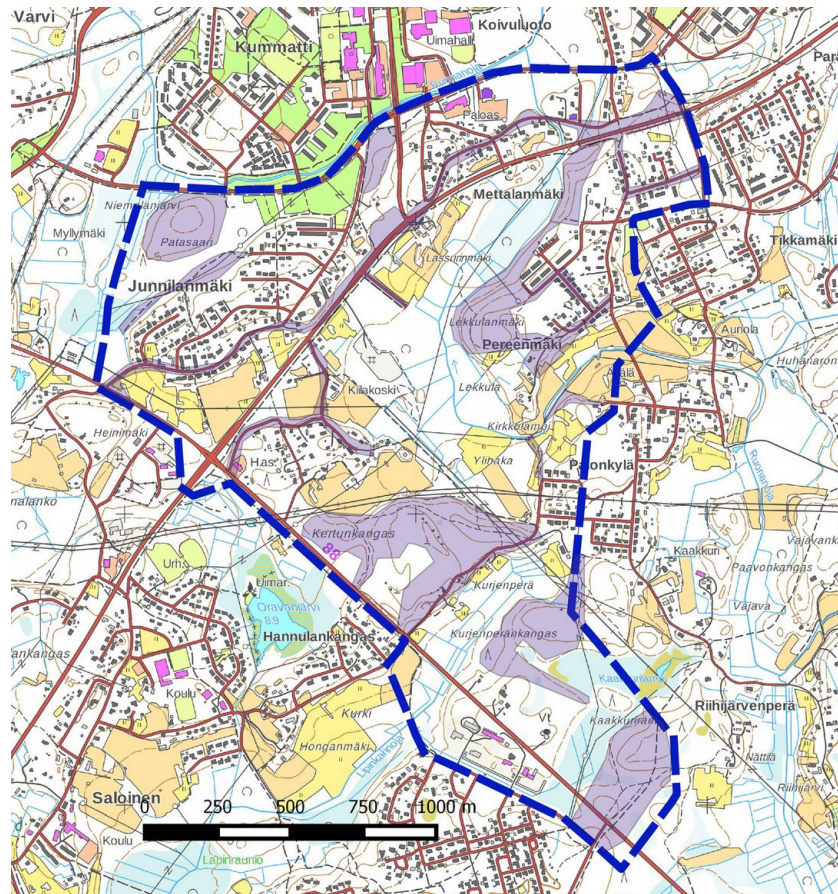


2.3. Maastoinventointimenetelmä

Kaavan alue arvioitiin maastossa yleispiirteisesti kokonaan. Tarkempi inventointi kohdistui tien varsille, rakentamattomille alueille, maaperän ja korkeussuhteiden perusteella potentiaalisille maaston kohdille ja esiselvityksessä paikannettuihin muihin kulttuuriympäristökohteisiin, jotka ikänsä puolesta voitiin ajoittaa tai arvioida yli 100 vuotta vanhoiksi. Isojakokartoille merkittyjen kantatalojen ja torppien paikkojen todettiin sijaitsevan tilojen ja omakotitalojen aluilla ja ne inventoitiin yleispiirteisesti.

Sääolot olivat inventoinnin aikana erinomaiset. Kasvillisuus oli kuitenkin vuoden ajalle tyypillisesti vielä rehevää ja se vaikutti jonkin verran näkyvyyteen lehtipuuvaltaisilla alueilla.

Uusia muinaisjäännöksiä etsitään mm. maanpinnan korkeussuhteiden, maaperän ja poikkeavan kasvillisuuden perusteella. Inventointi perustuu pääosin pintahavaintoihin. Mahdollisten kulttuurikerrosten toteamiseksi ja havaittujen rakenteiden iän (resentti < > muinaisjäännös) sekä tarkoituksen selvittämiseksi tehdään koe-kuoppia ja kairausta. Havaitut muinaisjäännökset ja muut kohteet valokuvataan ja niiden ympäristöstä kirjaetaan maasto- ja maisemaselvityksiä sekä mahdolliset taustatiedot. Sijainti mitataan gps-paikantimella, jonka tarkkuus on n. +/- 3-6 m. Paikkatietohallintaan käytetään QGis 2.8. -ohjelmaa.



Inventoidut alueet violetina.

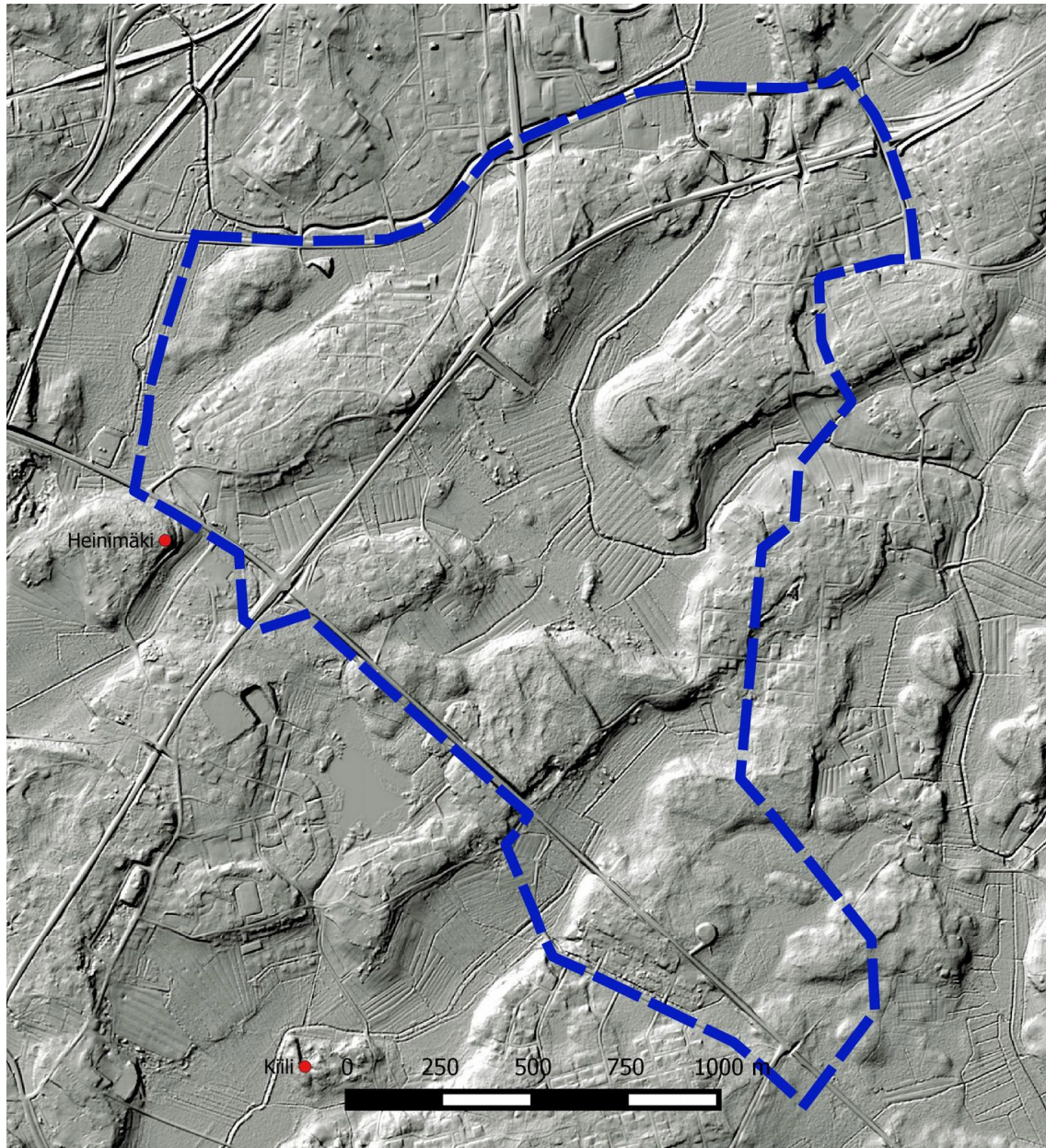
3. Maisema topografia ja geologia

Kaavan suunnittelualue sijaitsee Raahen keskustasta n. 1,6-4,4 km etelään Junnilanmäellä, Pereenmäellä, Palonkylässä ja 8-tien varrella. Pinta-alaltaan se on n. 315,7 hehtaaria. Maasto on melko vaihtelevaa ja sillä esiintyy selviä korkeuseroja. Kaavalla sijaitsee omakotivaltaisia asutusalueita, jotka ovat enimmäkseen tiiviisti rakennettuja. Alueella on myös peltoja. Pohjoisosasta yli 9 ha on entistä Mettalanjärven pohjaa. Pohjoisosan läpi virtaava Ruonoja on jääne järven laskeneesta joesta, joka edelleen virtasi sen koillispuolelle



muinaiseen Ollinsaaren järveen. Myös kaavan länsireuna sijaitsee pieneltä osin entisen järven eli Niemelänjärven alueella.

Sijaintikorkeus n. 2,5-17,50 mpy vastaa aikaa varhaiselta rautakaudelta n. 2200 vuotta sitten 1700-luvun lopulle. Muualla kuin entisen Mettalanjärven kohdalla alue on pääosin rautakauden korkeudella. Maalaji on karkeusasteeltaan vaihtelevaa moreenia, paikoin hyvin kivikkoista, turvetta ja peltoalueilla hiekkamoreenia.



Kohdealue 2 m:n korkeusmalliin perustuvaa vinovalovarjostekuvaa vasten, Mml (8/2016). Entinen Mettalanjärvi erottuu kaavan pohjoisosassa. Lähistön tunnetut kohteet ovat Heinimäen kellarikuoppa ja Kiilin röykkiöt, jotka lienevät viljelysröykkiöitä.



4. Alueen esihistoriallinen maankäyttö

Alue sijaitsee suureksi osaksi rautakautisella korkeudella 10-15 m mpy, joka vastaa aikaa ajanlaskun taitteesta n. 200 ennen ajanlaskun alkua n. 700-luvulle. Vain muutama pienialainen mäen laki on yli 17,5 m mpy. Lähin tunnettu rautakautisella korkeudella sijaitseva kohde on Lamunkankaan yksittäinen kivilatomus 20 m mpy n. 5,5 km etelään. Noin 7 km etelään sijaitsee *Tervakankaan* rautakautinen kalmisto, missä on suoritettu kaivauksia vuosina 1990-1993. Kaivauksissa löytyi useita esineellisiä polttohautauksia ja yksi esi-neellinen ruumishautaus. Toinen lähiseudun merkittävä jakson kohde *Rutelo* sijaitsee jo etäämmällä, n. 22 km pohjoiseen Siikajoella. Oulun yliopiston kaivauksissa 2011 ja 2015 kohde ajoitettiin myöhäisrautakaudelle ja tulkittiin todennäköisesti kauppa- tai kohtaamispaikaksi ja mahdollisesti myös asuinpaikaksi. Paikalta on löytynyt mm. 3 hevosenkenkäsölkeä, riipus ja veitsentupen muotoinen neulakotelo, tulusrauta, keihäänkärki sekä kankikuolaimet.

Kaavan alueella on korkeussuhteiden perusteella useita rautakautiselle asuin- tai muun toimintapaikan sijainnille potentiaalisia mäkipaikkoja. Maaperän ja topografian perusteella sellaisena erottuu etenkin Pereenmäki. Esihistoriallisen asutuksen kannalta parhaimmat alueet ovat kuitenkin pääosin rakennettuja ja mahdollisuus löytää ehjiä asuinpaikkapintoja on laskenut.

5. Alueen historiallisen ajan maankäyttö

Historialliset pääelinkeinot alueella ovat olleet maanviljelys ja karjatalous. Viitteitä muista elinkeinoista kuten salpietarin, potaskan tai tervan valmistuksesta kohdealueelta ei ole. Vuosien 1760-62 isojakokarttojen mukaan Junnilanmäellä, Mettalanmäellä ja Pereenmäellä talojen lähialueet oli jo laajasti raivattu pelloiksi ja alempana sijaitsevat alueet olivat niittyinä, vain kivikkoisimmat mäet jäivät hyödyntämättä. Kaskenpoltto väistyi viljelytekniikkana ennen isovihaa ja 1700-luvulla se ei ollut käytössä (Raahen tienoon historia 2, s. 235 ja Pohjois-Pohjanmaan ja Lapin historia 2, s. 328). Ilmeisesti muinaiseen Mettalanjärveen laskeneen joen virtaus oli liian vähäinen isompien myllyjen perustamiselle, mutta mahdollisesti virran varrella oli pieniä puromyllyjä, joita ei ole merkitty vanhoille kartoille.

Pohjoisosasta yli 9 ha on entistä Mettalanjärven pohjaa. Nykyisen Ruonaojan kohdalla virtasi järveen joki, lasku-uoma Ollinsaaren järveen oli nykyisen 8-tien kohdalla. Myös kaavan länsireuna sijaitsee pieneltä osin entisen Niemelänjärven alueella. Kaikki kolme järveä esiintyvät vielä 1800-luvun loppupuolen kartoilla.

Kohdealue on kuulunut historiallisiin Savolahden ja Palon kyliin, joiden vanhin asutus on syntynyt keskiajal-la. Verolähteistä tunnettu vanhin asutus syntyi 1500-1600-luvuilla. Isoperet Pereenmäelle ja Junnila Junnilanmäelle on perustettu 1500-luvulla (Raahen tienoon historia 1, s. 142, 242). Lassuri, molemmat Mettalat ja Pyy on perustettu viimeistään 1600-luvulla. Vuoden 1762 isojakokartan mukaan alueella sijaitsevat kaksi torppaa: Junnilanmäellä sotilastorppa ja Pereenmäen pohjoisosassa Hietalan torppa.

Kaavan pohjoisosassa kulkee 1600-1700-luvulta periytyvä Pohjanmaan rantatien linjaus. Se kulkee melkein kokonaan nykyisten teiden kohdalla ja valtatie 8 vieressä.



Isojaon kartta vuodelta 1762. Karttaan on merkitty kaksi Mettala (D ja C), Lassuri (E), Pyy (F) sekä ylhäällä kartassa sotilastorppa nykyiselle Junnilanmäelle. Arkistolaitoksen digitaaliarkisto, Raahen, [Savolahti: Savolahti och Palo byar, karta över åker och äng med delningsinstrument, ävensom skogs- och utmarks avvittningsinstrument \(F10a:29/6\)](#). Ks. myös isojakokartat s. 21 ja 30.



6. Tulokset

Inventoinnissa löytyi kaksi uutta muinaisjäännöstä, jotka ovat Kertunkangas, rautakautinen kalmisto ja Lekkulanmäki, rakkakuoppa. Pohjanmaan rantatien linjaus kulkee kaavan alueella melkein kokonaan nykyisillä teillä Junnilanmäellä ja Mettalanmäellä sekä valtatie 8 vieressä tai kohdalla. Kohde huomioitiin muinaisjäännöksenä, jossa vanhat tiekerrostumat voivat olla kokonaankin hävinneet. Muiksi kulttuuriympäristökohteiksi luokiteltiin 7 1500-1600-luvun kylätonttia ja 2 myöhäisempää torpan paikkaa. Kantatalojen ja torppien paikat sijaitsevat rakennetuilla tiloilla ja omakotitaloalueilla. Lisäksi havaittiin joitakin vanhoja kellarikuoppia, joita ei ilmeisen nuoren ikänsä vuoksi kartoitettu.

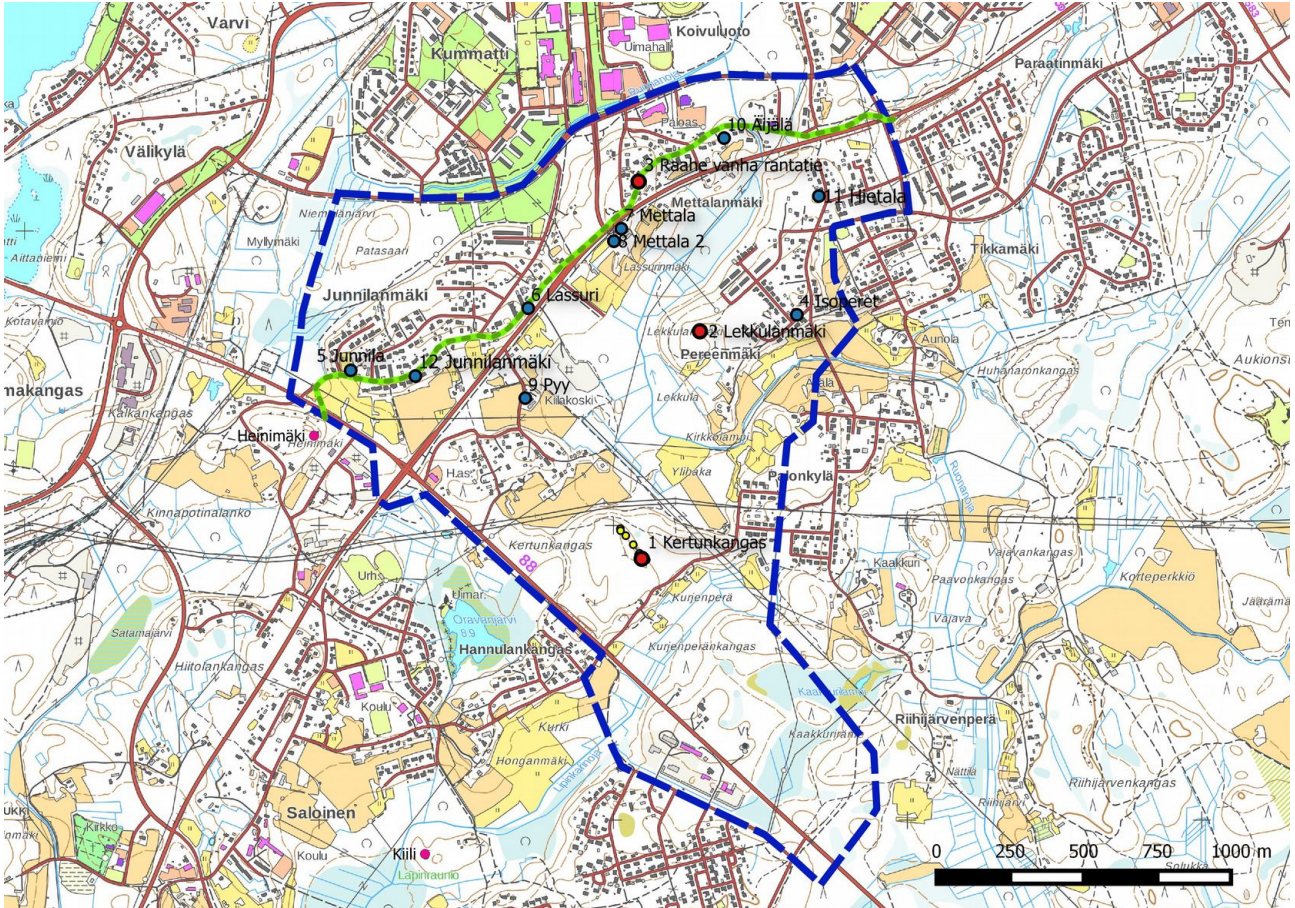
12.10.2016

Jaana Itäpalo

Hans-Peter Schulz



7. Yleiskartta



Kaavan raja sinisenä katkoviivana, muinaisjäännökset punaisena ympyränä: **1. Kertunkangas**, **2. Lekkulanmäki** ja **3. Raahen Vanha rantatie** (Kertunkankaan alakohteet keltaisina ympyröinä ja Vanha rantatien linjaus vihreänä viivana).

Muut kulttuuriympäristökohteet **4-12** sinisenä ympyränä.

8. Kohdehakemisto

Kohde	sivu	tyyppi/ tyypin tarkenne	ajoitus	lkm.	status
1. Kertunkangas	11	hautapaikat/kalmistot	rautakautinen	1	MJ
2. Lekkulanmäki	16	kivirakenteet/rakkakuopat	ajoittamaton	1	MJ
3. Raahen Vanha rantatie	18	kulkuväylät/tienpohjat	uusi aika	1	MJ
4. Isoperet	20	asuinpaikat/kylätontit	uusi aika	1	K
5. Junnila	22	asuinpaikat/kylätontit	uusi aika	1	K
6. Lassuri	24	asuinpaikat/kylätontit	uusi aika	1	K



Kohde	sivu	tyyppi/ tyypin tarkenne	ajoitus	lkm.	status
7. Mettala	25	asuinpaikat/kylätontit	uusi aika	1	K
8. Mettala 2	26	asuinpaikat/kylätontit	uusi aika	1	K
9. Pyy	27	asuinpaikat/kylätontit	uusi aika	1	K
10. Äijälä	29	asuinpaikat/kylätontit	uusi aika	1	K
11. Hietala	30	asuinpaikat/kylätontit/torpat	uusi aika	1	K
12. Junnilanmäki	32	asuinpaikat/kylätontit/torpat	uusi aika	1	K

Taulukko. Status: U uusi muinaisjäännöskohde, MJ tunnettu muinaisjäännöskohde, LP löytöpaikka, K muu kulttuuriympäristökohde, M muu havainto.

9. Kohdetiedot

Muinaisjäännökset

1. Kertunkangas

Mj-rekisteri: -
Laji: muinaisjäännös
Tyyppi: hautapaikat
Tyyppin tarkenne: kalmistot
Ajoitus yleinen: rautakautinen
Ajoitus tarkka: -
Lukumäärä: 1
Rauhoitusluokkaehdotus: kyllä

Paikkatiedot:
Karttanumero: M35-lehtijako, 4143L
vanha yleislehtijako, 244108
Koordinaatit: P: 7172887 I: 380097
z 15-17,5 m mpy

koord.selite: gps-mittaus, kehärykkiö kalmiston eteläosassa
Inventointimenetelmät: pintahavainnointi
Aiemmat löydöt: -
Inventointilöydöt: -
Aiemmat tutkimukset: -

Maastotiedot: Raahen keskustasta n. 3 km etelään Palonkylän lounaispuolella itään laskevan mäen rinteessä rakassa. Kyläasutuksen keskellä metsäisellä alueella. Rakan lähiympäristö on hyvin kivikkoista, idässä maasto muuttuu rämeiseksi.

Kuvaus: Noin 140 m pitkässä ja n. 10 m leveässä jokseenkin luode-kaakkosuuntaisessa rakassa 3 kehärykkiötä, 1 ryykkiö ja ainakin 8 kuoppaa, joista isojen maakivien vieressä olevat kuopat voivat olla avattuja hautoja. Eteläisin kuopista on maakiven vieressä ja myös kalmiston keskivaiheilla on kolmen kuopan rykelmä (rakenne 6) isojen maakivien vieressä. Kehärykkiöt ovat n. 2-2,5 m halkaisijoiltaan, kaksi eteläisintä on



muodoltaan soikeahkoja, pohjoisin on melko säännöllisen pyöreä, kaikissa reunoilla vallit. Röykkiö sijaitsee alueen pohjoisosassa. Se on halkaisijaltaan n. 2 m ja 50 cm korkea, päällä kasvaa puolukanvarpuja, samalta ja kuusi.

Paikka on selvästi tunnistettavissa rautakautiseksi kalmistoksi ja sen rakenteissa ja topografiassa on samoja piirteitä kuin Raahesta entuudestaan tunnetussa Tervakankaan kalmistossa.

Ehdotus suoja-alueeksi: Rajauksen mukaan n. 2800 m².



Rakenne 2 kehäröykkiö itään.



Rakenne 3 kehäröykkiö itäkaakkoon.



Rakenne 9 kehäryöykkiö pohjoiseen.



Rakenne 8 röykkiö luoteeseen.



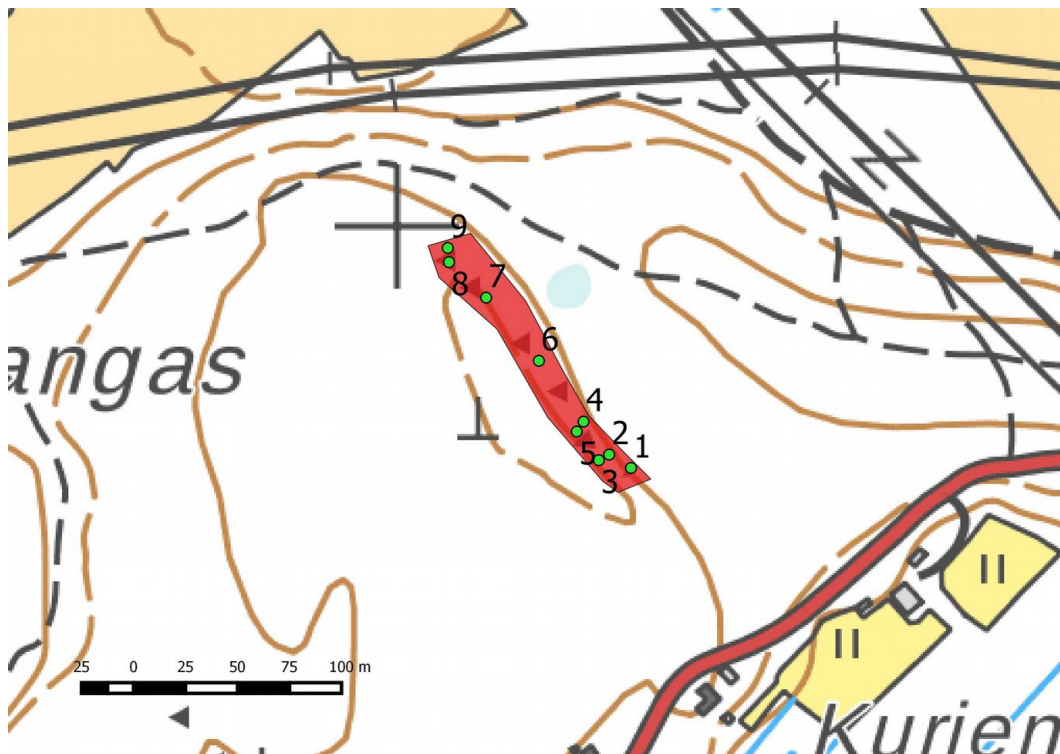
Rakenne 1 kuoppa maakiven vieressä, mahdollisesti avattu hauta.



Rakenne 6, kolmen kuopan ryhmä maakivien vieressä, kuvassa näkyy kaksi kuoppaa, mahdollisia avattuja hautoja.



Yleiskuva kalmistoalueen eteläosasta luoteeseen.



Kertunkangas, kohteen rajaus punaisena, rakenteet vihreänä pisteenä. Nro:t 2-3 ja 9 ovat kehärykkiöitä, nro 8 on rökkiö, muut ovat kuoppia, jotka melkein kaikki ovat mahdollisia avattuja hautoja (numero 6 sisältää kolmen kuopan ryhmän).



2. Leikkulanmäki

Mj-rekisteri:	-
Laji:	muinaisjäänös
Tyyppi:	kivirakenteet
Tyyppin tarkenne:	rakkakuopat
Ajoitus yleinen:	ajoittamaton
Ajoitus tarkka:	-
Lukumäärä:	1
Rauhoitusluokkaehdotus:	kyllä
Paikkatiedot:	
Karttanumero:	M35-lehtijako, R4143L vanha yleislehtijako, 244108
Koordinaatit:	P: 7173660 I: 380295 z 15 m mpy
koord.selite:	gps-mittaus
Inventointimenetelmät:	pintahavainnointi
Aiemmat löydöt:	-
Inventointilöydöt:	-
Aiemmat tutkimukset:	-

Maastotiedot: Raahen keskustasta n. 2,45 km etelään Pereenmäellä korkeimman kohdan tuntumassa metsäisellä alueella. Maaperä on kivikkoista, puusto on mänty-kuusimetsää.

Kuvaus: Pienialaisessa rakassa kaksi kuoppaa, joista isompi on n. 1,5 m läpimitaltaan, reunoilla vallia, irtonaisia kiviä ympärillä, rakenne ei ole selvä (itäisempi pieni kuoppa on hyvin epämääräinen). Esimerkiksi lähihistoriassa käytetyt linnustuskuopat saattavat olla tämän tyyppisiä. Kohteen kuoppa ei vaikuta ihan lähihistoriassa syntyneeltä. Noin 800 m etelälounaaseen löytyi rautakautinen kalmisto, ja on kuitenkin mahdollista, että kuoppajäänös liittyy tähän ajanjaksoon.

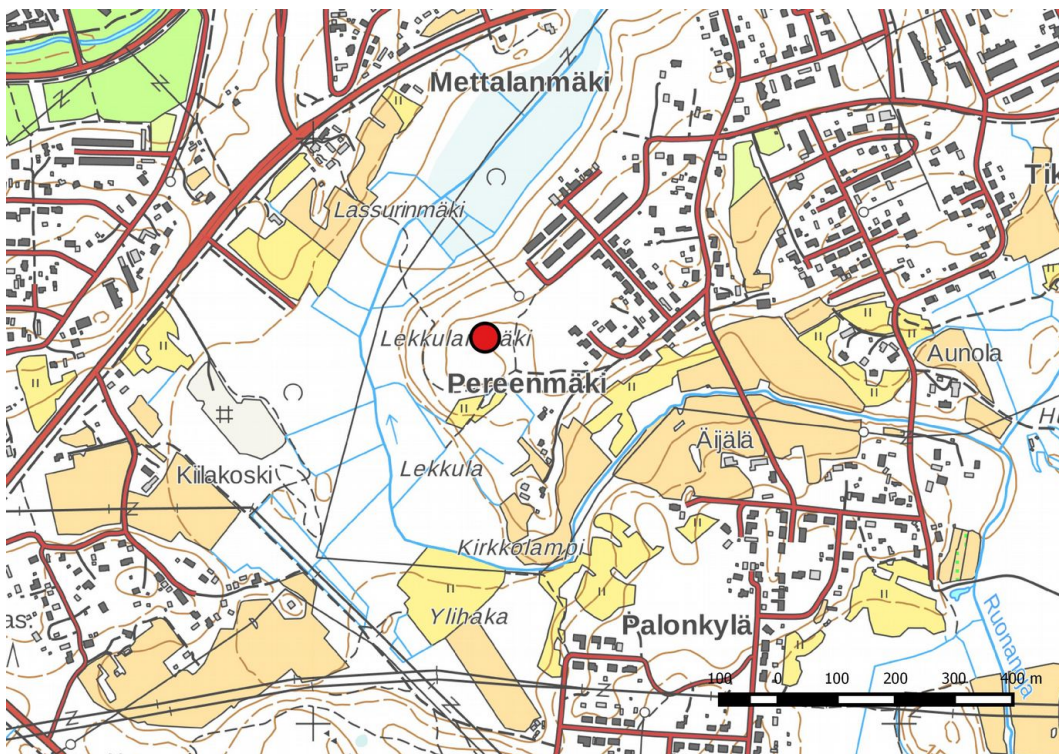
Ehdotus suoja-alueeksi: kyllä.



Rakkakuoppa pohjoiseen.



Rakkakuoppa kaakkoon. Edessä irtonaisia kiviä.



Lekkulanmäki, sijainti.



3. Raahen Vanha rantatie

Mj-rekisteri:	-
Laji:	muinaisjäänös
Tyyppi:	kulkuväylät
Tyyppin tarkenne:	tienpohjat
Ajoitus yleinen:	uusi aika
Ajoitus tarkka:	-
Lukumäärä:	1
Rauhoitusluokkaehdotus:	ei
Paikkatiedot:	
Karttanumero:	M35-lehtijako, R4143L, R4141R vanha yleislehtijako, 244108
Koordinaatit:	P: 7174168 I: 380087
koord.selite:	linjaus Mettalanmäellä Vanhalla valtatiellä
Inventointimenetelmät:	pintahavainnointi
Aiemmat löydöt:	-
Inventointilöydöt:	-
Aiemmat tutkimukset:	2000 Aimo Kehusmaa, inventointi

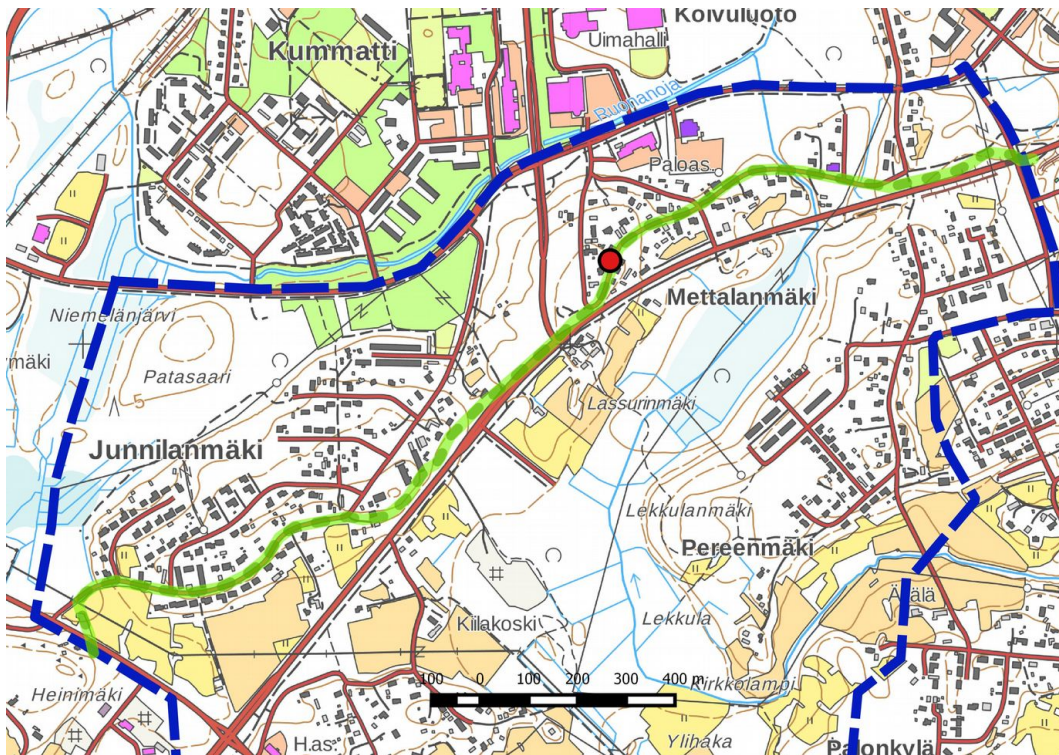
Maastotiedot: Raahen keskustasta etelään Junnilanmäellä Hedbergintiellä, nykyisen valtatie 8 kohdalla tai vieressä ja Mettalanmäellä Vanhalla valtatiellä.

Kuvaus: Vanha tien linjaus on jäänyt Junnilanmäellä Hedbergintien ja Mettalanmäellä Vanhan valtatie alle. Niiden välissä ja itäpäässä linjaus kulkee nykyisen valtatie 8 kohdalla tai vieressä. Itäpäässä oli inventoinnin aikana meneillään tien rakentamis- ja parantamistyöt. Kaavan alueella vanhasta tielinjasta ei liene jäljellä kerrostumia.

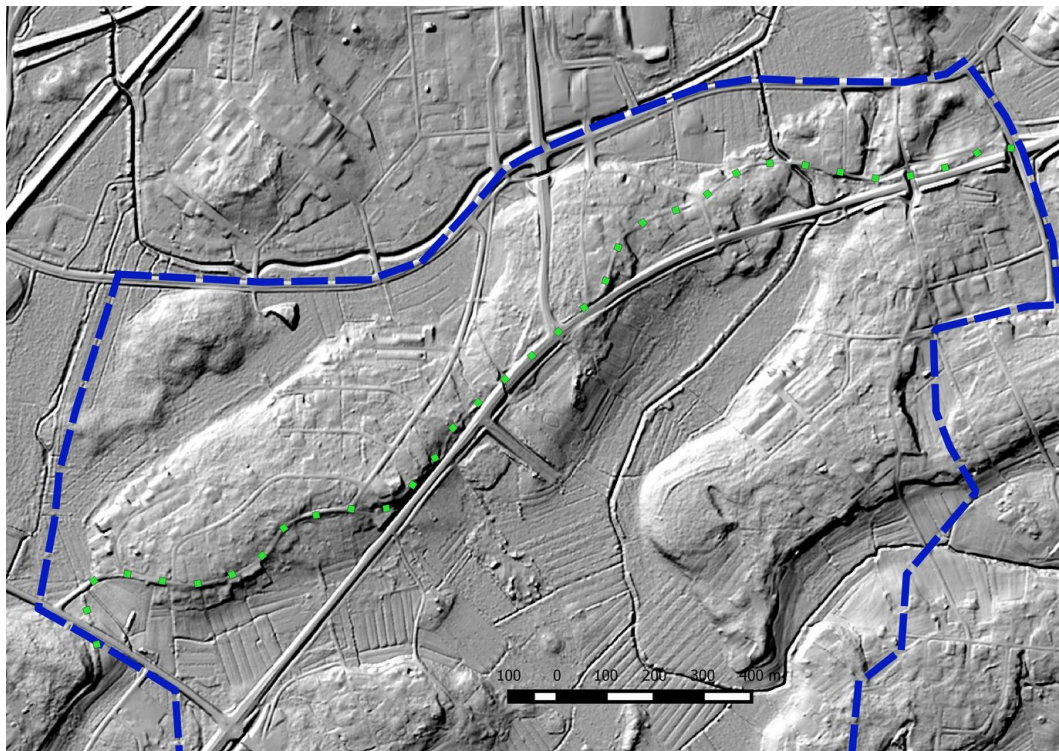
Ehdotus suoja-alueeksi: ei ehdotusta kaavan alueelle.



Pohjanmaan rantatien linjausta Vanhalla valtatiellä, kuva pohjoiseen.



Raahen, Pohjanmaan rantatien linjaukset vihreänä, kohdekoordinaatit punaisena ympyränä.



Vanhan rantatien linjaukset vinovalvarjoste 2 m DEM vasten, tausta-aineisto Mml 8/2016.



Muut kulttuuriympäristökohteet

4. Isoperet

Mj-rekisteri:	-
Laji:	kulttuuriympäristökohteet
Tyyppi:	asuinpaikat
Tyyppin tarkenne:	kylätontit
Ajoitus yleinen:	uusi aika
Ajoitus tarkka:	-
Lukumäärä:	1
Rauhoitusluokkaehdotus:	ei
Paikkatiedot:	
Karttanumero:	M35-lehtijako, R4143L vanha yleislehtijako, 244108
Koordinaatit:	P: 7173700 I: 380634
koord.selite:	asemointi vuoden 1762 isojakokartan mukaan
Inventointimenetelmät:	katselmus
Aiemmat löydöt:	-
Inventointilöydöt:	-
Aiemmat tutkimukset:	-

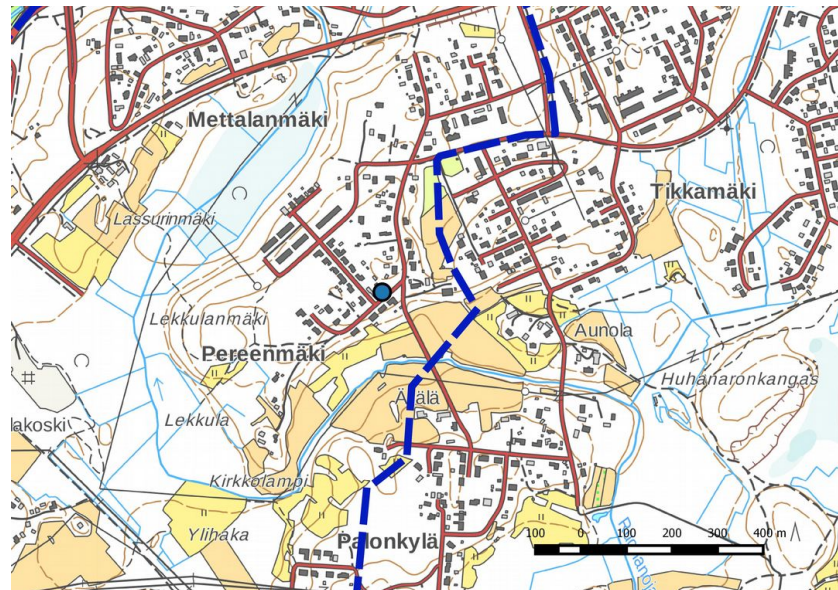
Maastotiedot: Raahen keskustasta n. 2,5 km eteläkaakkoon Preenmäen korkeimman kohdan tuntumassa Pereentien varrella.

Kuvaus: Isoperet esiintyy ensimmäisen kerran 1540-luvun asiakirjoissa (Raahen tienoon historia 1, s. 242). Kantatalon paikka sijaitsee rakennetulla omakotitaloalueella.

Ehdotus suoja-alueeksi: ei.



Isoperet kuvassa vasemmalla, kuva kaakkoon.



Isoperet, sijainti.



Isojakokartta vuodelta 1761. Isoperet on nro 1 ylhäällä. Alapuolelle Palon kylän muita taloja. Arkistolaitoksen digitaaliarkisto, Raahen, Savolahti; Savolahti och Palo byar, karta över åker och äng med delningsinstrument, ävensom skogs- och utmarks avvittningsinstrument (F10a:29/2).



5. Junnila

Mj-rekisteri:

Laji:	-
Tyyppi:	kulttuuriympäristökohde
Tyyppin tarkenne:	asuinpaikat
Ajoitus yleinen:	kylätontit
Ajoitus tarkka:	uusi aika
Lukumäärä:	-
Rauhoitusluokkaehdotus:	1
	ei

Paikkatiedot:

Karttanumero:	M35-lehtijako, R4141R vanha yleislehtijako, 244108
Koordinaatit:	P: 7173535 I: 379032

koord.selite:	asemointi vuoden 1762 isojakokartan mukaan
Inventointimenetelmät:	katselmus
Aiemmat löydöt:	-
Inventointilöydöt:	-
Aiemmat tutkimukset:	-

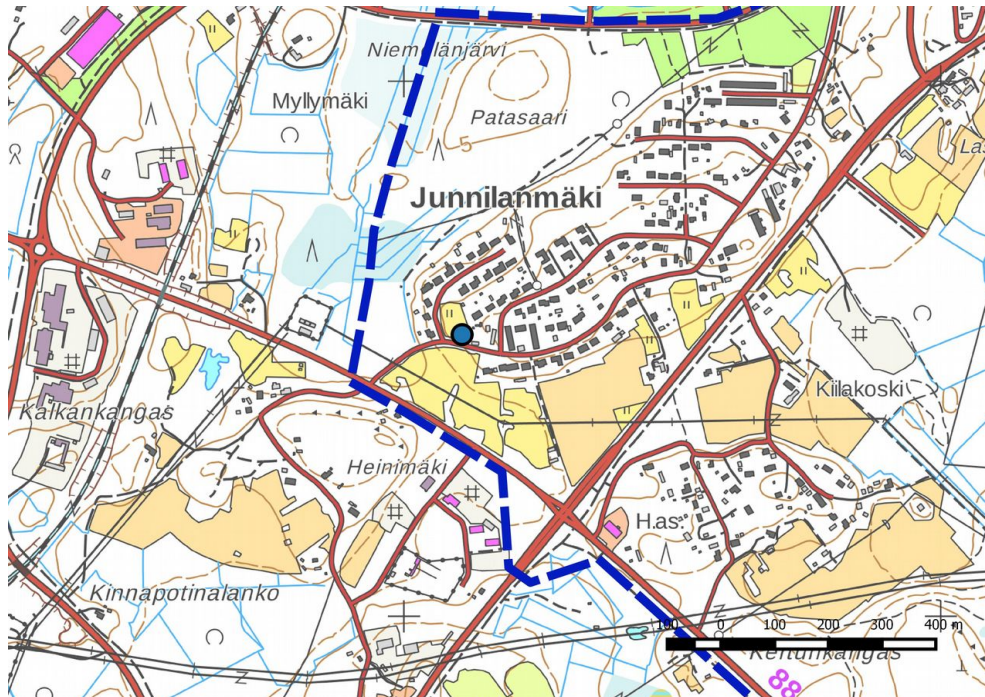
Maastotiedot: Raahen keskustasta n. 2,6 km etelälounaaseen Junnilanmäellä Hedbergintien varrella, jonka kohdalla kulkee 1600-1700-luvuilta periytyvä Pohjanmaan rantatien linjaus.

Kuvaus: Junnila esiintyy ensimmäisen kerran 1540-luvun asiakirjoissa (Raahen tienoon historia 1, s. 242). Kantatalon paikka sijaitsee rakennetulla tilan alueella.

Ehdotus suoja-alueeksi: ei.



Junnila tiesuoran takana, kuva koilliseen.



Junnila, sijainti.



Junnila peltoineen ja niittyineen vuoden 1762 isojakokartalla. Arkistolaitoksen digitaaliarkisto, Raahe, [Savolahti; Savolahti och Palo byar. karta över åker och äng med delningsinstrument, ävensom skogs- och utmarks avvitningsinstrument \(F10a:29/9\).](#)



6. Lassuri

Mj-rekisteri:	-
Laji:	kulttuuriympäristökohde
Tyyppi:	asuinpaikat
Tyyppin tarkenne:	kylätontit
Ajoitus yleinen:	uusi aika
Ajoitus tarkka:	-
Lukumäärä:	1
Rauhoitusluokkaehdotus:	ei

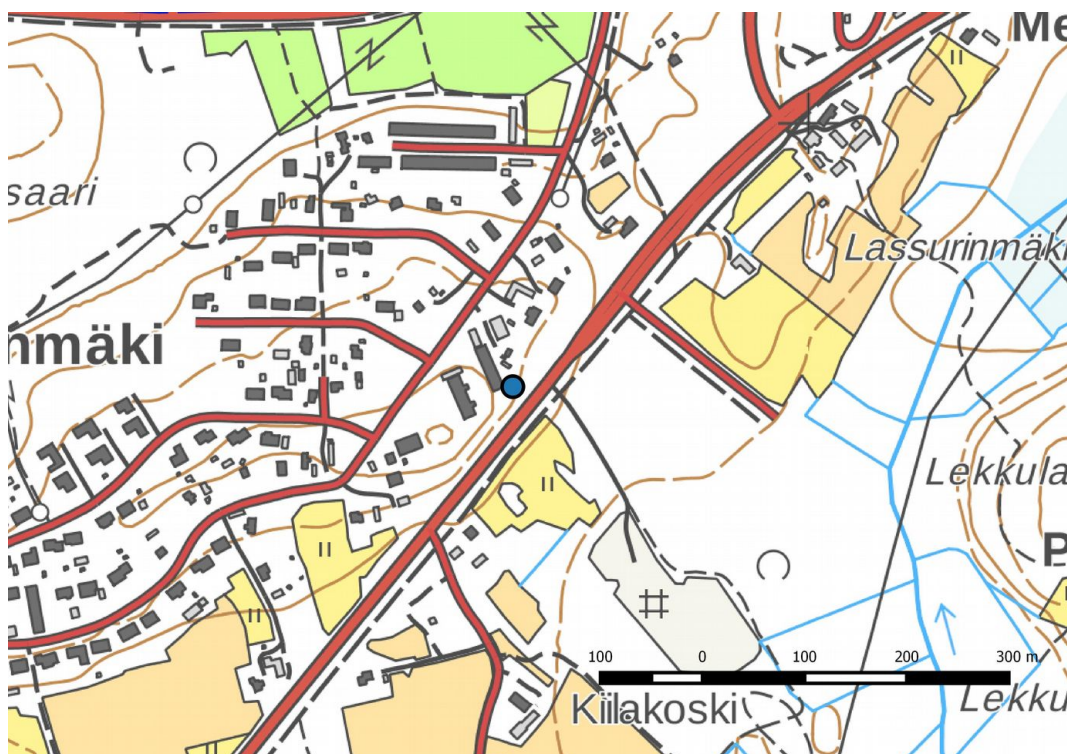
Paikkatiedot:	
Karttanumero:	M35-lehtijako, R4141R vanha yleislehtijako, 244108
Koordinaatit:	P: 7173738 I: 379711

koord.selite:	asemointi vuoden 1762 isojakokartan mukaan
Inventointimenetelmät:	katselmus
Aiemmat löydöt:	-
Inventointilöydöt:	-
Aiemmat tutkimukset:	-

Maastotiedot: Raahen keskustasta n. 2,3 km etelään Lassurintien ja valtatie 8 välissä. Vieressä kulkee 1600-1700-luvuilta periytyvä Pohjanmaan rantatien linjaus.

Kuvaus: Lassuri esiintyy ainakin jo 1600-luvun lopun rippikirjoissa. Kantatalon paikkaa ei voitu tarkasti paikantaa, mutta se sijaitsee rakennetulla alueella. Isojakokartta sivulla 8.

Ehdotus suoja-alueeksi: ei.



Lassuri, arvioitu sijainti.



7. Mettala

Mj-rekisteri:	-
Laji:	kulttuuriympäristökohte
Tyyppi:	asuinpaikat
Tyyppin tarkenne:	kylätontit
Ajoitus yleinen:	uusi aika
Ajoitus tarkka:	-
Lukumäärä:	1
Rauhoitusluokkaehdotus:	ei
Paikkatiedot:	
Karttanumero:	M35-lehtijako, R4143L vanha yleislehtijako, 244108
Koordinaatit:	P: 7174008 I: 380028
koord.selite:	asemointi vuoden 1762 isojakokartan mukaan
Inventointimenetelmät:	katselmus
Aiemmat löydöt:	-
Inventointilöydöt:	-
Aiemmat tutkimukset:	-

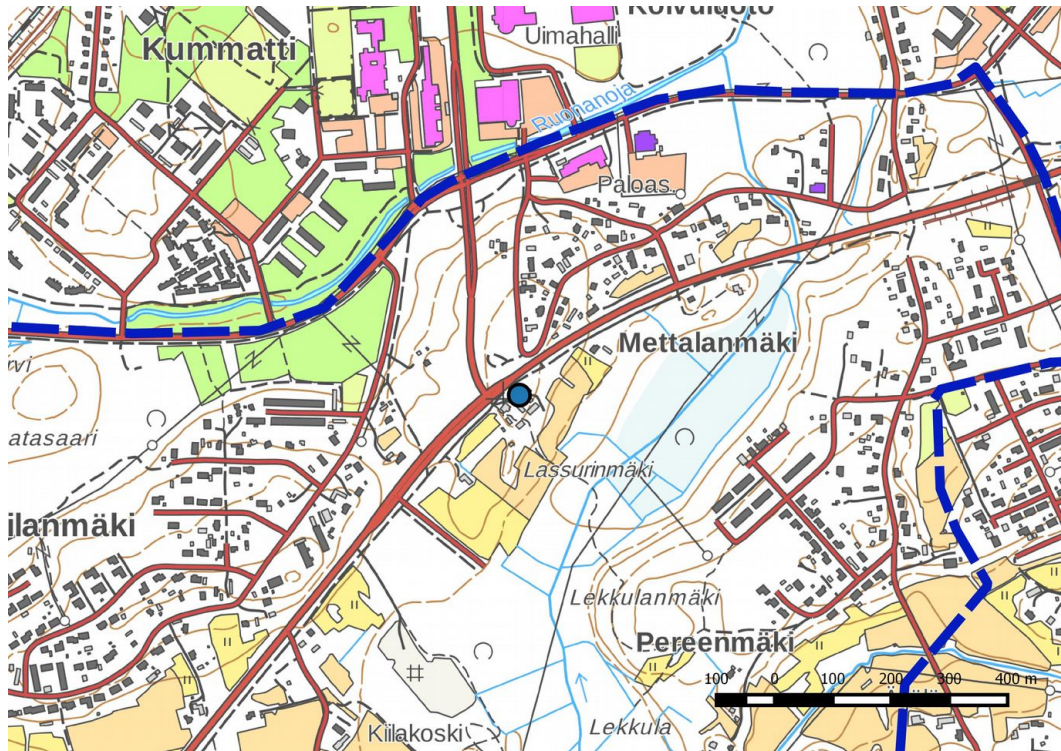
Maastotiedot: Raahen keskustasta n. 2 km etelään Raahen risteuksen kohdalla valtatie 8 ja 1600-1700-luvulta periytyvän Pohjanmaan rantatien linjauksen varrella.

Kuvaus: Kaksi Mettalan kantatalon paikkaa sijaitsee rakennetulla tilakeskuksen alueella. Isojakokartta sivulla 8.

Ehdotus suoja-alueeksi: ei.



Kaksi Mettalan kantatalon paikkaa sijaitsevat vieretysten, kuva koilliseen.



Mettala, sijainti.

8. Mettala 2

Mj-rekisteri:	-
Laji:	kulttuuriympäristökohte
Tyyppi:	asuinpaikat
Tyyppin tarkenne:	kylätontit
Ajoitus yleinen:	uusi aika
Ajoitus tarkka:	-
Lukumäärä:	1
Rauhoitusluokkaehdotus:	ei

Paikkatiedot:	
Karttanumero:	M35-lehtijako, R4143L, R4141R vanha yleislehtijako, 244108
Koordinaatit:	P: 7173965 I: 380003

koord.selite:	asemointi vuoden 1762 isojakokartan mukaan
Inventointimenetelmät:	katselmus
Aiemmat löydöt:	-
Inventointilöydöt:	-
Aiemmat tutkimukset:	-

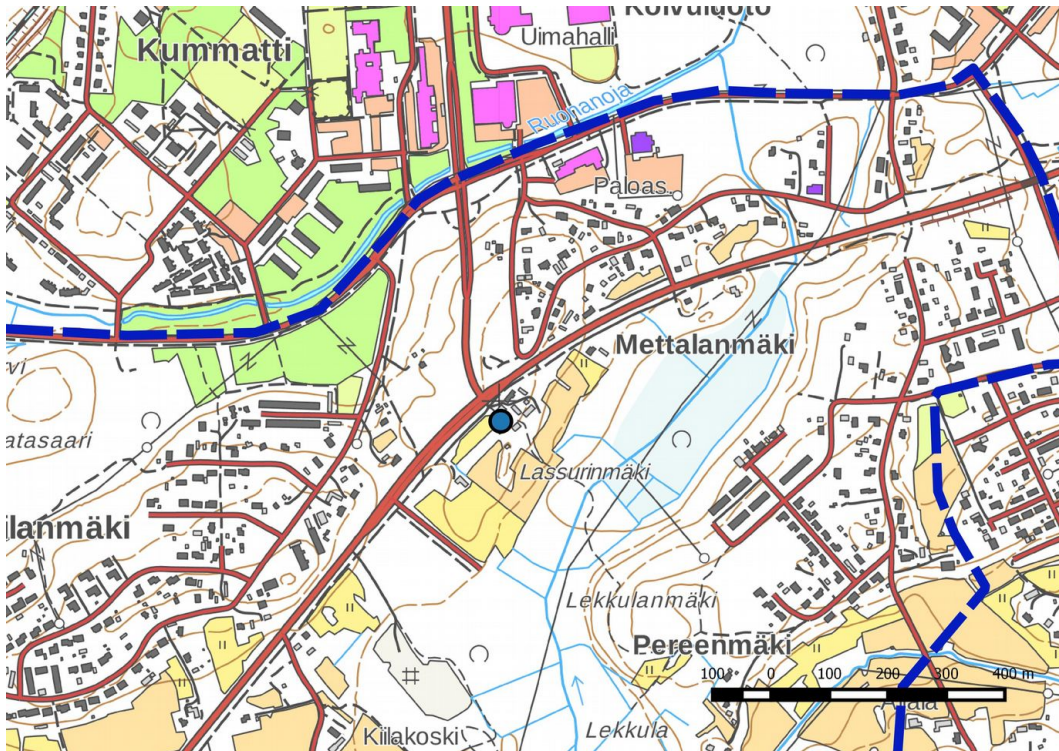
Maastotiedot: Raahen keskustasta n. 2 km etelään Raahen risteyskohdalla valtatie 8 ja 1600-1700-luvulta periytyvän Pohjanmaan rantatien linjauksen varrella.

Kuvaus: Kaksi Mettala esiintyy ainakin jo 1600-luvun lopun rippikirjoissa. Kantatalon paikka sijaitsee raken-



netulla tilakeskuksen alueella. Isojakokartta sivulla 8 ja valokuva sivulla 25.

Ehdotus suoja-alueeksi: ei.



Mettala 2, sijainti.

9. Pyy

Mj-rekisteri:	-
Laji:	kulttuuriympäristökohte
Tyyppi:	asuinpaikat
Tyyppin tarkenne:	kylätontit
Ajoitus yleinen:	uusi aika
Ajoitus tarkka:	-
Lukumäärä:	1
Rauhoitusluokkaehdotus:	ei

Paikkatiedot:	
Karttanumero:	M35-lehtijako, R4141R vanha yleislehtijako, 244108
Koordinaatit:	P: 7173433 I: 379702

koord.selite:	asemointi vuoden 1762 isojakokartan mukaan
Inventointimenetelmät:	katselmus
Aiemmat löydöt:	-
Inventointilöydöt:	-
Aiemmat tutkimukset:	-

Maastotiedot: Raahen keskustasta n. 2,6 km etelään Kiilakoskientien varrella.

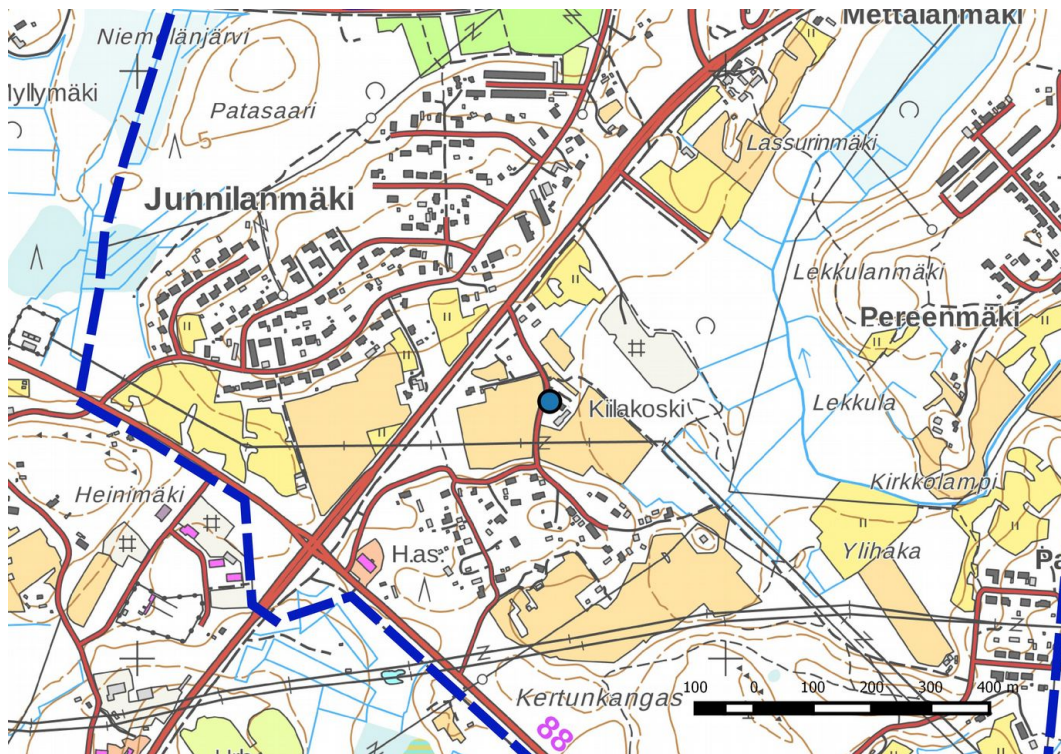
Kuvaus: Kantatalon paikka sijaitsee rakennetulla omakotitalon tontilla, ympärillä on peltoja. Isojakokartta sivulla 8.



Ehdotus suoja-alueeksi: ei.



Pyy, kuva pohjoiseen.



Pyy, sijainti.



10. Äijälä

Mj-rekisteri:	-
Laji:	kulttuuriympäristökohte
Tyyppi:	asuinpaikat
Tyyppin tarkenne:	kylätontit
Ajoitus yleinen:	uusi aika
Ajoitus tarkka:	-
Lukumäärä:	1
Rauhoitusluokkaehdotus:	ei
Paikkatiedot:	
Karttanumero:	M35-lehtijako, R4143L vanha yleislehtijako, 244108
Koordinaatit:	P: 7174292 I: 380338
koord.selite:	asemointi vuoden 1762 isojakokartan mukaan
Inventointimenetelmät:	katselmus
Aiemmat löydöt:	-
Inventointilöydöt:	-
Aiemmat tutkimukset:	-

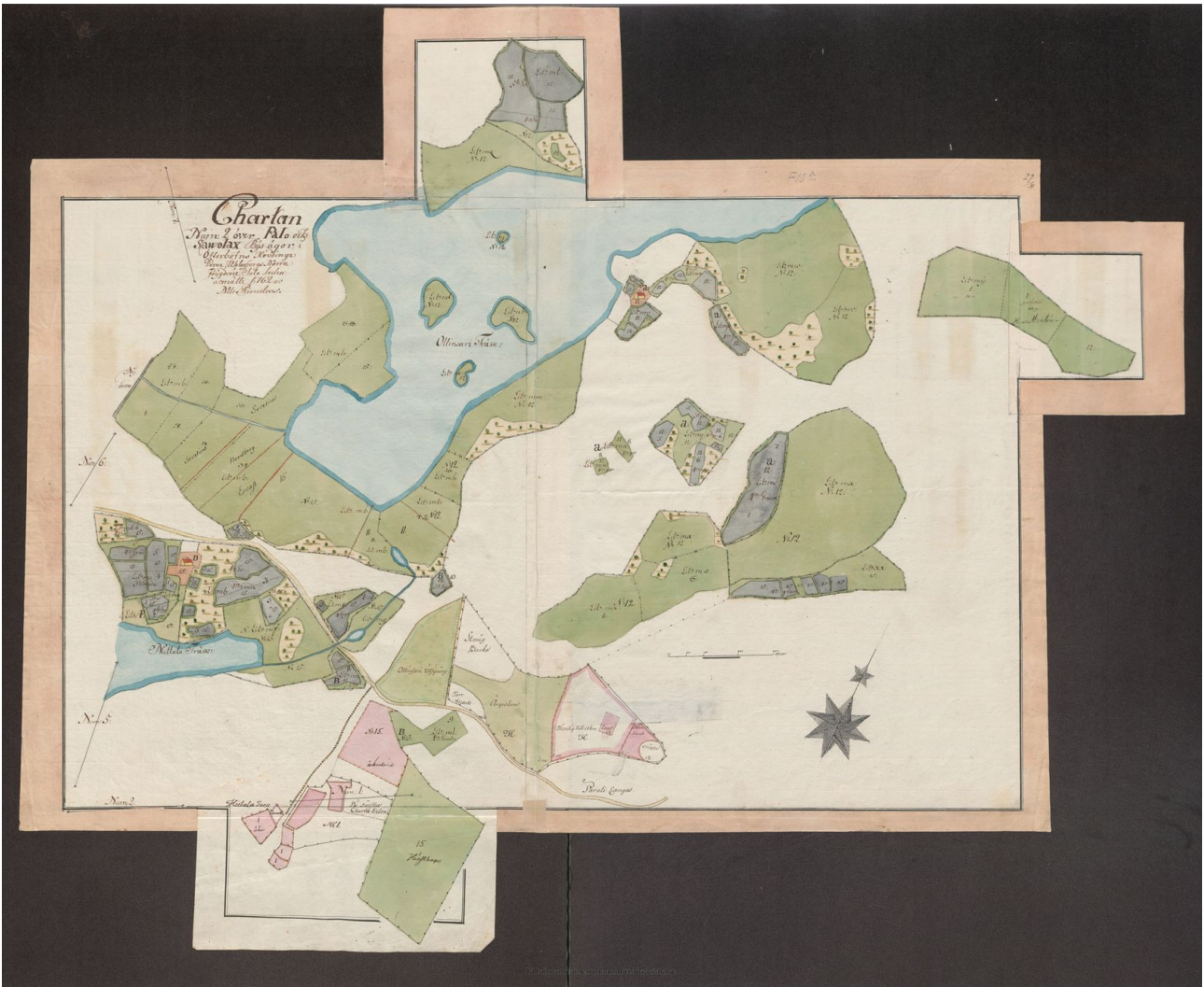
Maastotiedot: Raahen keskusta n. 1,8 km eteläkaakkoon Vanhan valtatie ja 1600-1700-luvuilta periytyvän Pohjanmaan rantatien linjauksen varrella.

Kuvaus: Vuoden 1762 isojakokartalle on merkitty paikalle talo. Isonjaon selitelmästä ei selviä talon nimi. 1800-luvun puolivälissä laaditulle pitäjänkartalle alueelle on merkitty talo nimellä Äijälä, ks. Arkistolaitoksen digitaaliarkisto: <http://digi.narc.fi/digi/view.ka?kuid=6182682>

Ehdotus suoja-alueeksi: ei.



Äijälä, kuva etelään.



Kohde sijaitsee kartalla vasemmalla, talo nro 15. Mettalanjärven koillispuolella oli Hietalan torppa. Arkistolaitoksen digitaaliarkisto, Raahen, [Savolahti, Savolahti och Palo byar, karta över åker och ång med delningsinstrument, ävensom skogs- och utmarks avvitningsinstrument \(F10a:29/4\)](#).

11. Hietala

Mj-rekisteri:

Laji:	-
Tyyppi:	kulttuuriympäristökohde
Tyyppin tarkenne:	asuinpaikat
Ajoitus yleinen:	kylätontit/torpat
Ajoitus tarkka:	uusi aika
Lukumäärä:	-
Rauhoitusluokkaehdotus:	1
	ei

Paikkatiedot:

Karttanumero:	M35-lehtijako, R4143L
	vanha yleislehtijako, 244108
Koordinaatit:	P: 7174119 I: 380699



<i>koord.selite:</i>	arvioitu vuoden 1762 isojakokartan mukaan
<i>Inventointimenetelmät:</i>	katselmus
<i>Aiemmat löydöt:</i>	-
<i>Inventointilöydöt:</i>	-
<i>Aiemmat tutkimukset:</i>	-

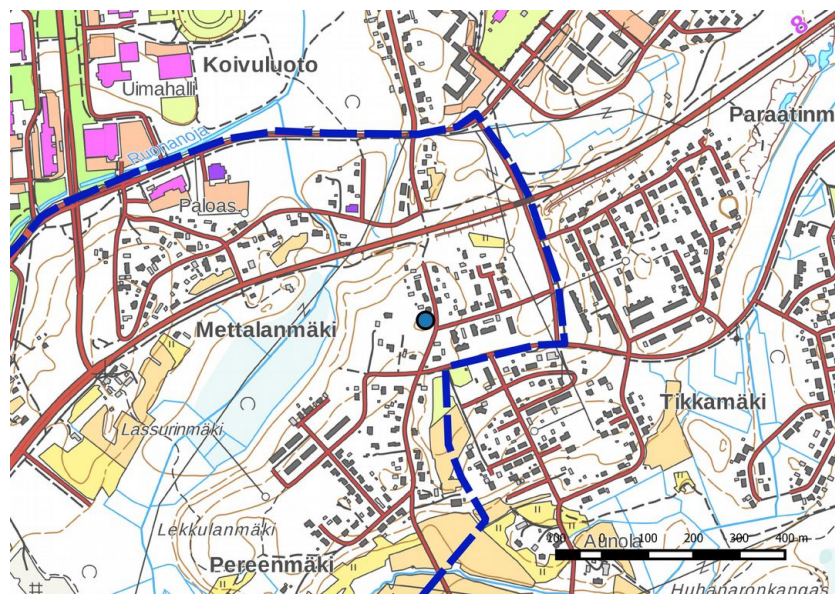
Maastotiedot: Raahen keskustasta n. 2,1 km eteläkaakkoon Savolahdentien varrella.

Kuvaus: Vuoden 1762 isojakokartalle paikalle on merkitty Hietalan torppa. Torpan lähiympäristön pellot on merkitty talolle nro 1, joka oli Palonkylän Isoperet. Vuoden 1804 kruunununvouden arkistotiedoissa mainitaan Palon kylästä torpparina Juho Hietala (Raahen tienoon historia 2, s. 52). Isojakokartta sivulla 30.

Ehdotus suoja-alueeksi: ei.



Hietalan torppa on sijainnut Savolahdentien varrella, kuvassa vasemmalla. Kuva pohjoiseen.



Hietala, sijainti.



12. Junnilanmäki

Mj-rekisteri:	-
Laji:	kulttuuriympäristökohde
Tyyppi:	asuinpaikat
Tyyppin tarkenne:	kylätontit/torpat
Ajoitus yleinen:	uusi aika
Ajoitus tarkka:	-
Lukumäärä:	1
Rauhoitusluokkaehdotus:	ei

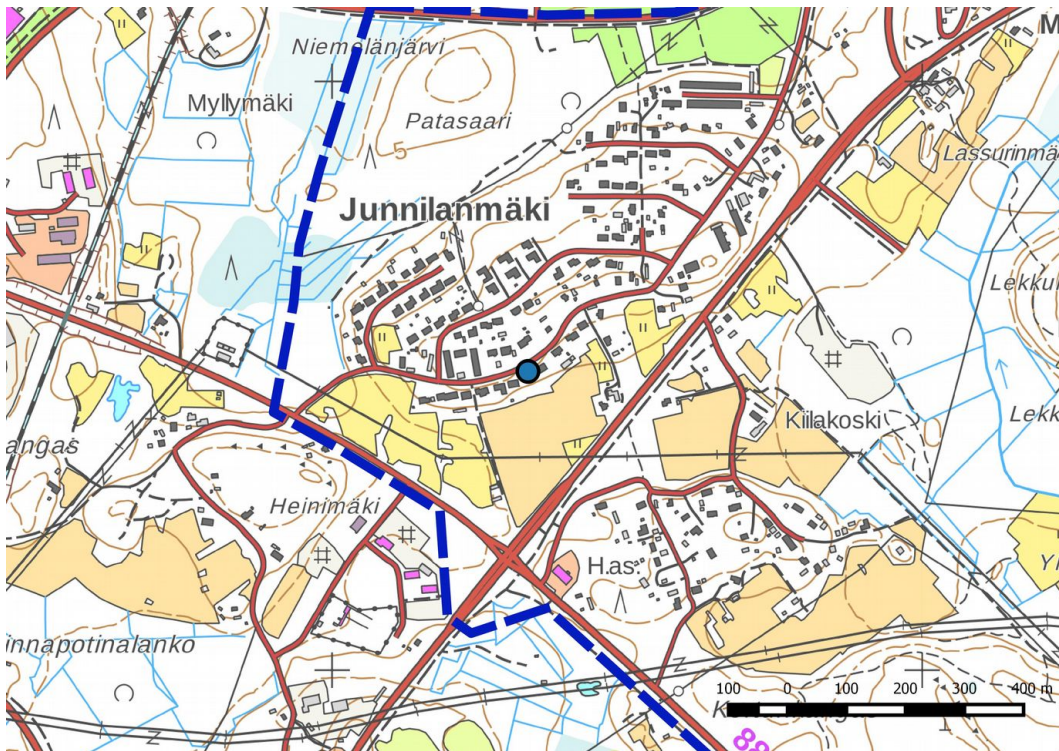
Paikkatiedot:	
Karttanumero:	M35-lehtijako, R4141R vanha yleislehtijako, 244108
Koordinaatit:	P: 7173508 I: 379328

koord.selite:	arvioitu sijainti vuoden 1762 isojakokartan mukaan
Inventointimenetelmät:	katselmus
Aiemmat löydöt:	-
Inventointilöydöt:	-
Aiemmat tutkimukset:	-

Maastotiedot: Raahen keskustasta n. 2,5 km etelälounaaseen Junnilanmäellä Hedbergintien varrella, jonka kohdalla kulkee 1600-1700-luvuilta periytyvä Pohjanmaan rantatien linjaus.

Kuvaus: Kohde sijaitsee tiiviisti rakennetulla omakotitaloalueella. Isojakokartta sivulla 8.

Ehdotus suoja-alueeksi: ei.



Junnilanmäki, sijainti.



10. Aineistoluettelo

Digitaalinen aineisto:

Arkistolaitoksen digitaaliarkisto, <http://digi.narc.fi/digi/search.ka>

Raahe, isojakokartat: [Savolahti](#); [Savolahti och Palo byar, karta över åker och äng med delningsinstrument, ävensom skogs- och utmarks avvittningsinstrument: jatkuu tietosisältökentässä 1762-1762 \(F10a:29/1-23\)](#)

Geologian tutkimuskeskus,
<http://gtkdata.gtk.fi/Maankamara/index.html>

Historialliset kartat, Vanha kartta, <http://www.vanhakartta.fi/historialliset-kartat/maakirjakartat/search-results>

Maanmittauslaitos, avoimien aineistojen tiedostopalvelu,
<https://tiedostopalvelu.maanmittauslaitos.fi/tp/kartta>
<http://vanhatpainetutkartat.maanmittauslaitos.fi/>

Museovirasto: Kulttuuriympäristön rekisteriportaali, muinaisjäännösrekisteri ja kulttuuriympäristön tutkimusraportit arkeologia, Raahe:
<http://kulttuuriymparisto.nba.fi/netsovellus/rekisteriportaali/portti/default.aspx>

Kirjallisuus:

Kehusmaa Aimo, Pohjanmaan rantatie Pohjois-Pohjanmaalla. Pohjois-Pohjanmaan liitto. Oulun tiepiiri. 2000.

Pohjois-Pohjanmaan ja Lapin historia 2. 1954.

Raahen tienoon historia 1. 1990.

Raahen tienoon historia 2. 1995.

Raahen tienoon historia 3. 1991.

Muu aineisto:

Schulz Hans-Peter, rannansiirtymistaulukko (julkaisematon).