



## Raahen eteläisen ranta-alueen osayleiskaava

# Osallistumis- ja arviointisuunnitelma

8.6.2016



# Sisältö

1	SUUNNITTELUN LÄHTÖKOHDAT	3
1.1	Suunnittelualue	3
1.2	Suunnittelutehtävä ja tavoite	6
2	SUUNNITTELUN LÄHTÖKOHDAT	6
2.1	Valtakunnalliset alueidenkäyttötavoitteet	7
2.2	Maakuntakaavatilanne	8
2.3	Yleis- ja asemakaavat sekä rantakaavat	12
2.4	Asemakaavat ja rantakaavat	16
2.5	Rakennusjärjestys	17
3	SELVITYKSET	17
4	SELVITETTÄVÄT JA ARVIOITAVAT VAIKUTUKSET	17
5	OSALLISTUMINEN JA VUOROVAIKUTUS	18
5.1	Osalliset	18
5.2	Viranomaisyhteistyö	19
6	SUUNNITTELU- JA PÄÄTÖKSENTEKOVAIHEET	19
7	SUUNNITTELUN VAIHEET JA ALUSTAVA AIKATAULU	19
8	YHTEYSTIEDOT	20

# OSALLISTUMIS- JA ARVIOINTISUUNNITELMA

*Tämän osallistumis- ja arviointisuunnitelman (OAS) tarkoituksena on välittää tietoa kaavaprosessista, kaavan tarkoituksesta, tavoitteista ja vaikutusten arvioinnista sekä kertoa alueen asukkaiden ja muiden osallisten vaikutusmahdollisuuksista kaavoitusprosessin aikana. Osallistumis- ja arviointisuunnitelmaa päivitetään kaavoituksen aikana (MRL 63§ ja 9§).*

*Osallisilla on mahdollisuus lausua mielipiteensä OAS:sta. Osallinen voi myös tarvittaessa esittää kirjallisesti Pohjois-Pohjanmaan ELY- keskukselle (os. Pohjois-Pohjanmaan ELY- keskus, Veteraanikatu 1, PL 86, 90101 OULU) neuvottelua OAS:n riittävydestä ennen kaavaehdotuksen asettamista julkisesti nähtäville (MRL 64§).*

Raahen eteläisen ranta-alueen osayleiskaavan laatiminen sisältyy Raahen kaupunginhallituksen 29.2.2016 hyväksymään Raahen kaupungin kaavoitusohjelmaan 2016.

Osallistumis- ja arviointisuunnitelman nähtävilläolosta ja kaavan vireilletulosta ilmoitetaan Raahelaisessa, teknisen palvelukeskuksen ilmoitustaululla (Ruskatie 1, Pattijoki) ja kaupungin internetsivuilla. Kaavamateriaali on nähtävänä teknisen palvelukeskuksen kaavoitusyksikössä ja kaupungin internetsivuilla koko kaavoitusprosessin ajan.

Osallistumis- ja arviointisuunnitelmaa täydennetään kaavoitusprosessin aikana.

## 1 SUUNNITTELUN LÄHTÖKOHDAT

### 1.1 Suunnittelualue

Suunnittelualue sijoittuu valtatie 8 ja Perämeren väliselle rantavyöhykkeelle rajautuen pohjoisessa Kuljunlahteen ja etelässä Pyhäjoen kunnan ja Raahen kaupungin väliseen rajaan.

Suurin osa suunnittelualueesta sisältyy Raahen eteläisen ranta-alueen osayleiskaavaan (vuodelta 1979). Suunnittelualue ulottuu pohjoisessa koskemaan Aunolanperän osayleiskaava-alueita ja etelässä osaa Hanhikiven ydinvoimalaitosalueen osayleiskaava-alueesta. Osa suunnittelualueesta on kaavoittamatonta haja-asutusalueita ja osa merialuetta.

Suunnittelualueen maisemakuva on pääosin maa- ja metsätalousaluetta, maatalousvaltaista asumista ja viljelykulttuuria sekä maankohoamisrannikolle sijoittuvaa loma-asutusta. Alueella on neljä toimivaa maatilaa ja joitakin aktiiviviljelijöille vuokrattuja peltoalueita.

Suunnittelualueen vakituisten asuntojen määrä on noin 150 ja suunnittelualueella asuu yhteensä noin 280 asukasta. Asutuksesta valtaosa on keskittynyt valtatie varteen. Alueen loma-asuntojen määrä on tällä hetkellä noin 200.

Suunnittelualueen pinta-ala on noin 3680 hehtaaria, josta vesipinta-alaa noin 2070 hehtaaria ja maapinta-alaa noin 1610 hehtaaria.





**Kuva 2.** Ilmakuva suunnittelualueelta.

## 1.2 Suunnittelutehtävä ja tavoitteet

Voimassa oleva Raahen eteläisen ranta-alueen osayleiskaava on hyväksytty vuonna 1979 ja se on vanhentunut eikä enää ohjaa alueen maankäyttöä. Yleiskaava on hyvin suurpiirteinen eikä enää toimi rantapoikkeamislupien myöntämisen perustana.

Rantavyöhykkeen osalta ei ole kysymys nykyisen osayleiskaavan pienehköistä tarkistamistyöstä vaan kokonaan uuden oikeusvaikutteisen rantarakentamista ohjaavan osayleiskaavan laadinnasta alueelle.

Raahen eteläisen ranta-alueen osayleiskaavan tavoitteena on loma-asutuksen mitoituksen ja määrän tarkistaminen, yleiseen virkistyskäyttöön tarkoitettujen alueiden kartoittaminen ja eri suojeluohjelmien kannalta merkittävien kohteiden määrittäminen. Suojelutarpeet määrittävät osaltaan sitä, kuinka paljon maisemarakenne kestää uutta rakentamista.

Suunnittelualue käsittää myös osaa Raahen puoleisen Hanhikiven ydinvoimalaitosalueen osayleiskaavan ranta-alueesta, jonka loma-asumisen määrä ja mitoitus tulee tutkia nyt vireille tulevan osayleiskaavan yhteydessä. Suunnittelussa on huomioitava Hanhikiven ydinvoimalaitoksen suojavao-  
vyöhyke (alueella on voimassa MRL 33 §:n mukainen rakentamisrajoitus).

Raahen eteläisen ranta-alueen osayleiskaava laaditaan MRL 72 §:n mukaisena oikeusvaikutteisena osayleiskaavana, mikä edellyttää tarkan yksiselitteisen lomarakentamisen mitoituksen ja osoittamisen kaavassa.

## 2 SUUNNITTELUN LÄHTÖKOHDAT

Yleiskaavaa laadittaessa on otettava huomioon valtakunnalliset alueidenkäyttötavoitteet, maakunta-kaava ja yleiskaavan sisältövaatimukset.

Yleiskaavan sisältövaatimukset (MRL 39 §):

- 1) yhdyskuntarakenteen toimivuus, taloudellisuus ja ekologinen kestävyys;
- 2) olemassa olevan yhdyskuntarakenteen hyväksikäyttö;
- 3) asumisen tarpeet ja palveluiden saatavuus;
- 4) mahdollisuudet liikenteen, erityisesti joukkoliikenteen ja kevyen liikenteen, sekä energia-, vesi- ja jätehuollon tarkoituksenmukaiseen järjestämiseen ympäristön, luonnonvarojen ja talouden kannalta kestäväällä tavalla;
- 5) mahdollisuudet turvalliseen, terveelliseen ja eri väestöryhmien kannalta tasapainoiseen elinympäristöön;
- 6) kunnan elinkeinoelämän toimintaedellytykset;
- 7) ympäristöhaittojen vähentäminen;
- 8) rakennetun ympäristön, maiseman ja luonnonarvojen vaaliminen; sekä
- 9) virkistykseen soveltuvien alueiden riittävyys.

Edellä listatut maankäyttö- ja rakennuslain 39 §:n 2 momentissa tarkoitettut seikat on selvitettävä ja otettava huomioon siinä määrin kuin laadittavan yleiskaavan ohjaustavoite ja tarkkuus sitä edellyttävät.

## 2.1 Valtakunnalliset alueidenkäyttötavoitteet

Valtakunnalliset alueidenkäyttötavoitteet (VAT) ovat osa maankäyttö- ja rakennuslain mukaista alueidenkäytön suunnittelujärjestelmää.

*Valtioneuvosto päätti valtakunnallisista alueidenkäytön tavoitteista 30.11.2000. Päätös tuli lainvoimaiseksi 26.11.2001. Tarkistetut alueidenkäyttötavoitteet tulivat voimaan 1.3.2009. Valtakunnalliset alueidenkäytön tavoitteet tulee ottaa huomioon kaavoitustyössä. Valtakunnallisissa tavoitteissa esitetään alueidenkäytön suunnittelua koskevien periaatteellisten linjauksien lisäksi myös velvoitteita.*

Valtakunnalliset alueidenkäyttötavoitteet koskevat toimivaa aluerakennetta, eheytyvää yhdyskuntarakennetta ja elinympäristön laatua, kulttuuri- ja luonnonperintöä, virkistyskäyttöä ja luonnonvaroja, toimivia yhteysverkostoja ja energiahuoltoa. Valtakunnallisten alueidenkäyttötavoitteiden tarkistuksessa on korostettu ilmastonmuutoksen hillinnän ja ilmastonmuutokseen sopeutumisen haasteita alueidenkäytössä.

### ***Toimivan aluerakenteen kannalta pidetään tärkeänä, että alueidenkäytön suunnittelussa***

- Alueidenkäytön kehittäminen perustuu ensisijaisesti alueiden omiin vahvuuksiin ja sijaintitekijöihin
- Edistetään kaupunkien ja maaseudun vuorovaikutusta sekä kyläverkoston kehittämistä

### ***Eheytyvän yhdyskuntarakenteen ja elinympäristön laadun kannalta pidetään tärkeänä, että alueidenkäytön suunnittelussa***

- Elinympäristön toimivuutta ja taloudellisuutta edistetään hyödyntämällä olemassa olevaa yhdyskuntarakennetta
- Lähtökohtana on perusteltu väestönkehitysarvio
- Maa- ja kallioperän soveltuvuus suunniteltuun käyttöön otetaan huomioon
- Ehkäistään melusta aiheutuvaa haittaa ja pyritään vähentämään jo olemassa olevia haittoja
- Otetaan huomioon jätevesihaittojen ehkäisy

### ***Kulttuuri- ja luonnonperinnön, virkistyskäytön ja luonnonvarojen kannalta on tärkeää, että***

- Ekologisesti tai virkistyskäytön kannalta merkittävät ja yhtenäiset luonnonalueet säilyvät mahdollisimman yhtenäisinä
- Ilman erityisiä perusteita ei hyviä ja yhtenäisiä peltoalueita oteta taajamatoimintojen käyttöön eikä laajoja metsäalueita saa pirstoa muulla maankäytöllä

### ***Toimivien yhdysverkkojen ja energiahuollon kannalta tärkeää on***

- Kiinnitetään huomiota liikenne- ja kuljetustarpeen vähentämiseen sekä liikenneturvallisuuden ja ympäristöystävällisten liikennemuotojen käyttöedellytysten parantamiseen

## **2.2 Maakuntakaavatilanne**

### **Pohjois-Pohjanmaan maakuntakaava**

Yleiskaavaa laadittaessa on maakuntakaava otettava huomioon. Suunnittelualueella on voimassa Pohjois-Pohjanmaan maakuntakaava, joka on vahvistettu ympäristöministeriössä 17.2.2005 ja se on saanut lainvoiman 25.8.2006 (Korkeimman hallinto-oikeuden päätös 25.8.2006).

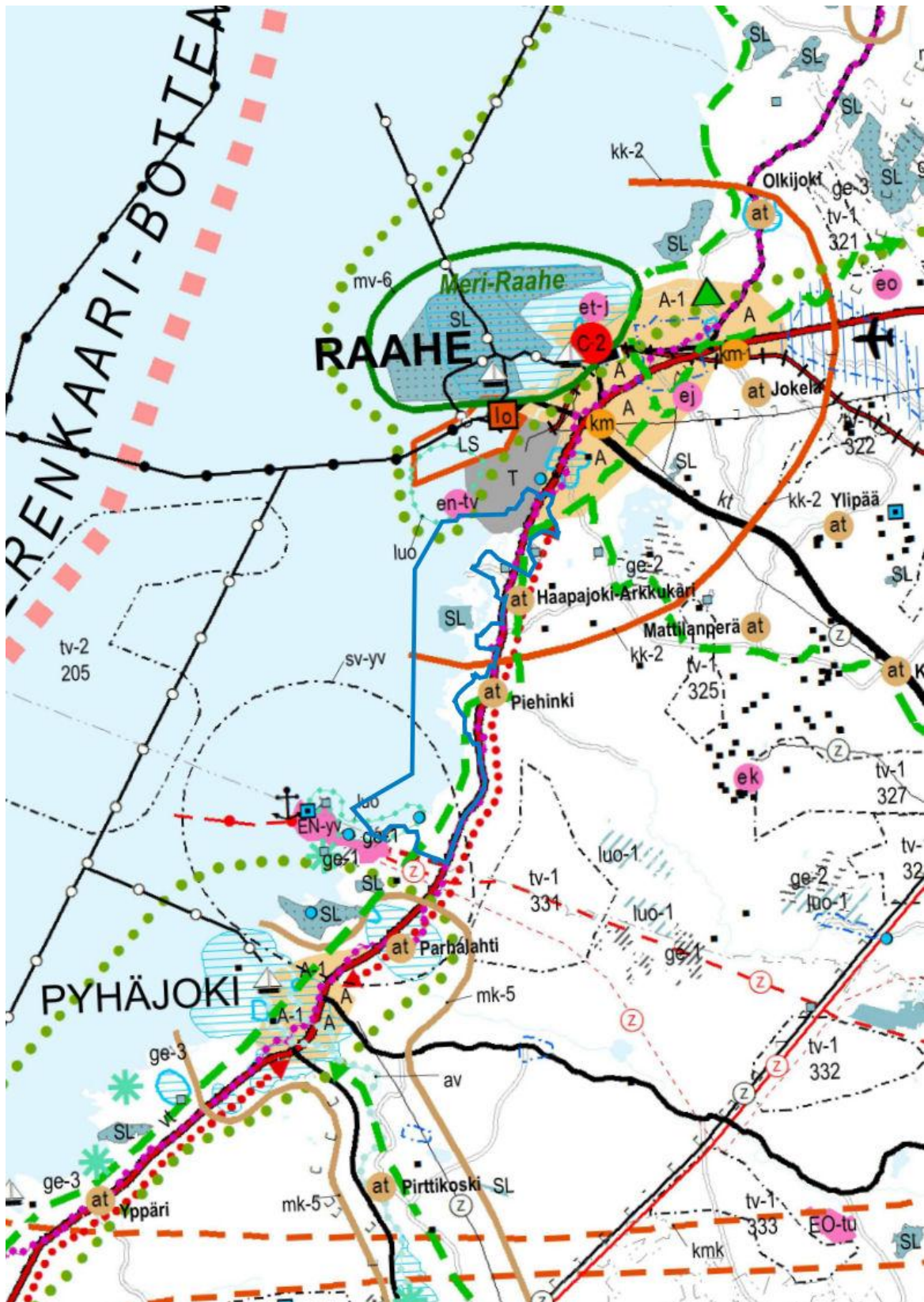
### **Hanhikiven ydinvoimamaakuntakaava**

Hanhikiven niemelle sijoittuva Hanhikiven ydinvoimamaakuntakaava sijoittuu osittain suunnittelualueelle. Kaava hyväksyttiin maakuntavaltuuston kokouksessa 22.2.2010 ja vahvistettiin ympäristöministeriössä 26.8.2010. Ympäristöministeriö määräsi MRL 201 § perusteella ydinvoimamaakuntakaavan tulemaan voimaan ennen kuin se sai lainvoiman. Valitukset on hylätty 21.9.2011 KHO:ssa. Hanhikiven ydinvoimamaakuntakaava on lainvoimainen. Itse Hanhikiven niemen lisäksi kaava-alueeseen sisältyvät sisämaahan kohti kaakkoa suuntautuvat vaihtoehtoiset voimajohtoreitit.

### **Pohjois-Pohjanmaan 1. vaihemaakuntakaava**

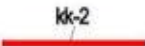


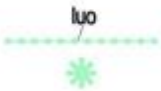

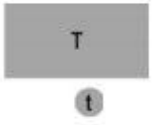


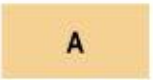
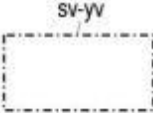
Suunnittelualueella on voimassa Pohjois-Pohjanmaan 1. vaihemaakuntakaava, joka on vahvistettu ympäristöministeriössä 23.11.2015. Kaavassa käsitellyt pääteemat ovat soiden kokonaiskäyttö, luonnonympäristö, tuulivoima, kaupan suuryksiköt ja liikennejärjestelmä.





**Kuva 3.** Ote maakuntakaavayhdistelmästä, jossa on esitetty lainvoimaisten Pohjois-Pohjanmaan maakuntakaavan (2006) ja Hanhikiven ydinvoimamaakuntakaavan (2010) sekä ympäristöministeriön 23.11.2015 vahvistaman Pohjois-Pohjanmaan 1. vaihemaakuntakaavan merkinnät. Suunnittelualue on osoitettu sinisellä rajauksella.

Suunnittelualueita ja sen tulevia toimintoja koskevia kaavamerkintöjä ovat:

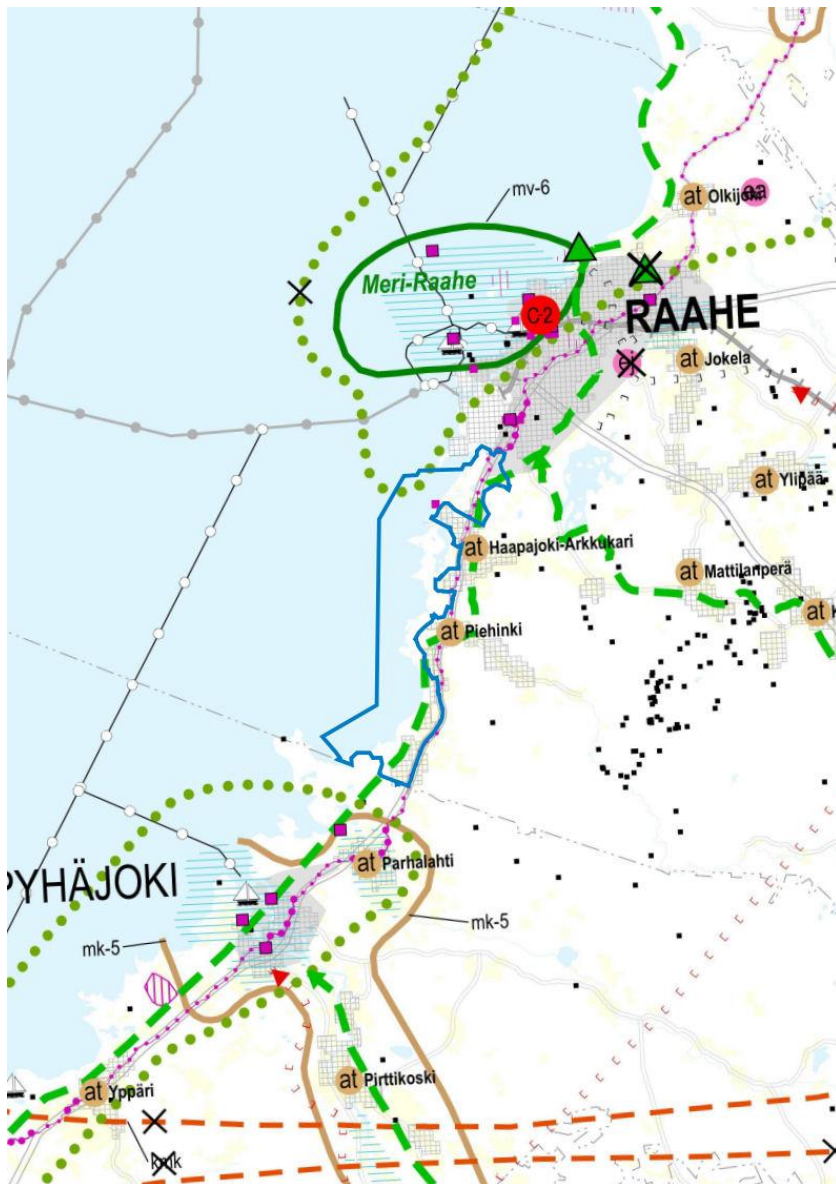
-  **RAAHEN KAUPUNKISEUTU**  
Merkinnällä osoitetaan Raahen-Pattijoen yhtenäisen yhdyskuntarakenteen aluetta, joka muodostaa Raahen aluekeskuksen ydinalueen.
-  **KULTTUURIHISTORIALLISESTI TAI MAISEMALLISESTI MERKITTÄVÄ TIE TAI REITTI**  
Merkinnällä osoitetaan tiehallinnon museoteitä ja muita kulttuurihistoriallisesti tai maisemallisesti merkittäviä tieosuuksia.
-  **VIHERYHTEYSTARVE**  
Merkinnällä osoitetaan kaupunkiseutujen ja jokilaaksovyöhykkeiden sisäisiä ja niitä yhdistäviä tavoitteellisia ulkoilun runkoreitistöjä viheralueineen. Merkintään sisältyy sekä olemassa olevia että kehitettäviä ulkoilu-, pyöräily-, melonta- ym. reittejä.
-  **LUONNON MONIMUOTOISUUDEN KANNALTA ERITYISEN TÄRKEÄ ALUE**  
Merkinnällä osoitetaan suojelualueiden ulkopuolella olevia tärkeitä lintualueita sekä merkittävimmät uhanalaisten kasvien alueet.
-  **PERINNEMAISEMAKOHDE**  
Merkinnällä osoitetaan valtakunnallisesti ja maakunnallisesti merkittäviä perinnemaisema- ja perinnebiotooppikohteita.
-  **TEOLLISUUS- JA VARASTOALUE**  
Merkinnällä osoitetaan vähintään seudullista merkitystä omaavia, lähinnä perinteisen teollisuuden tuotanto- ja varastoalueita, jotka eivät sisälly taajamatoimintojen aluevaraukseen ja jotka halutaan turvata muulta maankäytöltä.
-  **LUONNON MONIKÄYTTÖALUE**  
Merkinnällä osoitetaan virkistyskäytön kannalta kehitettäviä, arvokkaita luontokohteita sisältäviä aluekokonaisuuksia.
-  **LUONNONSUOJELUALUE**  
Merkinnällä osoitetaan luonnonsuojelulain nojalla suojeltuja tai suojeltaviksi tarkoitettuja alueita.
-  **TAAJAMATOIMINTOJEN ALUE**  
Merkinnällä osoitetaan asumisen, palvelujen, teollisuus- ja muiden työpaikka-alueiden ym. taajamatoimintojen sijoittumisalue ja laajentumisalueita.
-  **YDINVOIMALAITOKSEN SUOJAVYÖHYKE**  
Merkinnällä osoitetaan noin 5 km etäisyydelle ydinvoimalaitoksesta sijoittuvan suojavyöhykkeen likimääräinen raja. Alueella on voimassa MRL 33 § mukainen rakentamisrajoitus.

## Pohjois-Pohjanmaan 2. vaihemaakuntakaava

Maakuntahallitus on 18.3.2013 päättänyt maakuntakaavan uudistamisen 2. vaihemaakuntakaavan vireille tulosta. Pohjois-Pohjanmaan maakuntakaavan uudistamiseen liittyvän 2. vaihemaakuntakaavan kaavaluonnos on ollut julkisesti nähtävillä 27.3 – 26.4.2015.

Maakuntakaavojen vahvistusmenettelystä luopumista koskeva maankäyttö- ja rakennuslain muutos on tullut voimaan 1.2.2016. Se muuttaa maakuntakaavaehdotuksen käsittelyä siten, että kaavaehdotuksesta on pyydettävä lausunnot ja järjestettävä viranomaisneuvottelu ennen kuin ehdotus asetetaan julkisesti nähtäville. Maakuntahallitus on 11.4.2016 päättänyt pyytää lausunnot Pohjois-Pohjanmaan 2. vaihemaakuntakaavan ehdotuksesta kunnilta, keskeisiltä viranomaisilta ja yhteisöiltä sekä ministeriöiltä. Lausuntojen ja viranomaisneuvottelun perusteella kaavaehdotusta tarkistetaan, minkä jälkeen se asetetaan nähtäville syksyllä.

2. vaihemaakuntakaavassa käsitellään koko maakunnan alueidenkäyttöä seuraavien teemojen osalta: kulttuuriympäristö, maaseudun asutusrakenne, virkistys- ja matkailu, seudulliset jätteenkäsittelyalueet ja seudulliset ampumarata-alueet.

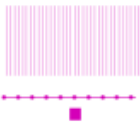


**Kuva 4.** Ote Pohjois-Pohjanmaan 2. vaihemaakuntakaavan ehdotuksen lausuntoaineistosta. Suunnittelualue on osoitettu sinisellä rajauksella.



#### VIHERYHTEYSTARVE

Merkinnällä osoitetaan kaupunkiseutujen ja jokilaaksovyöhykkeiden sisäisiä ja niitä yhdistäviä tavoitteellisia ulkoilun runkoreittejä ja niihin liittyviä pienialaisia virkistysalueita. Merkintään sisältyy sekä olemassa olevia että kehitettäviä ulkoilu-, pyöräily-, melonta- ym. reittejä.



#### MAAKUNNALLISESTI ARVOKAS RAKENNETTU KULTTUURIYMPÄRISTÖ

Merkinnällä osoitetaan maakunnallisesti arvokkaat aluemaiset rakennetut kulttuuriympäristöt ja tieosuudet. Luettelo kaikista maakunnallisesti arvokkaista rakennetuista kulttuuriympäristöistä on esitetty kaavaselostuksessa.

Luonnon monikäyttöaluetta koskeva kaavamerkintä esitetään poistettavaksi.

### Pohjois-Pohjanmaan 3. vaihemaakuntakaava

Maakuntahallitus on 18.1.2016 päättänyt Pohjois-Pohjanmaan maakuntakaavan uudistamisen kolmannen vaiheen (3. vaihemaakuntakaava) vireille tulosta. Maankäyttö- ja rakennuslain 63 § mukainen kaavoitustyön sisältöä ja vuorovaikutusta käsittelevä osallistumis- ja arviointisuunnitelma oli julkisesti nähtävillä 26.1.-26.2.2016.

Kolmannessa vaihemaakuntakaavassa käsitellään maakunnan alueidenkäyttöä seuraavien teemojen osalta: Pohjavesi- ja kiviainesalueet, mineraalipotentiali- ja kaivosalueet, Oulun seudun liikenne ja maankäyttö, tuulivoima-alueiden tarkistukset, Vaalan ja Himangan kaavamerkintöjen tarkistukset ja muut maakuntakaavamerkintöjen päivitykset.

### 2.3 Yleis- ja asemakaavat sekä rantakaavat

Suunnittelualueelle sijoittuu Raahen eteläisten ranta-alueiden osayleiskaava (hyväksytty KV 4.4.1979), Hanhikiven ydinvoimalaitosalueen osayleiskaava (hyväksytty KV 15.11.2010) sekä Aunolanperän osayleiskaava (hyväksytty KV 4.3.1985).

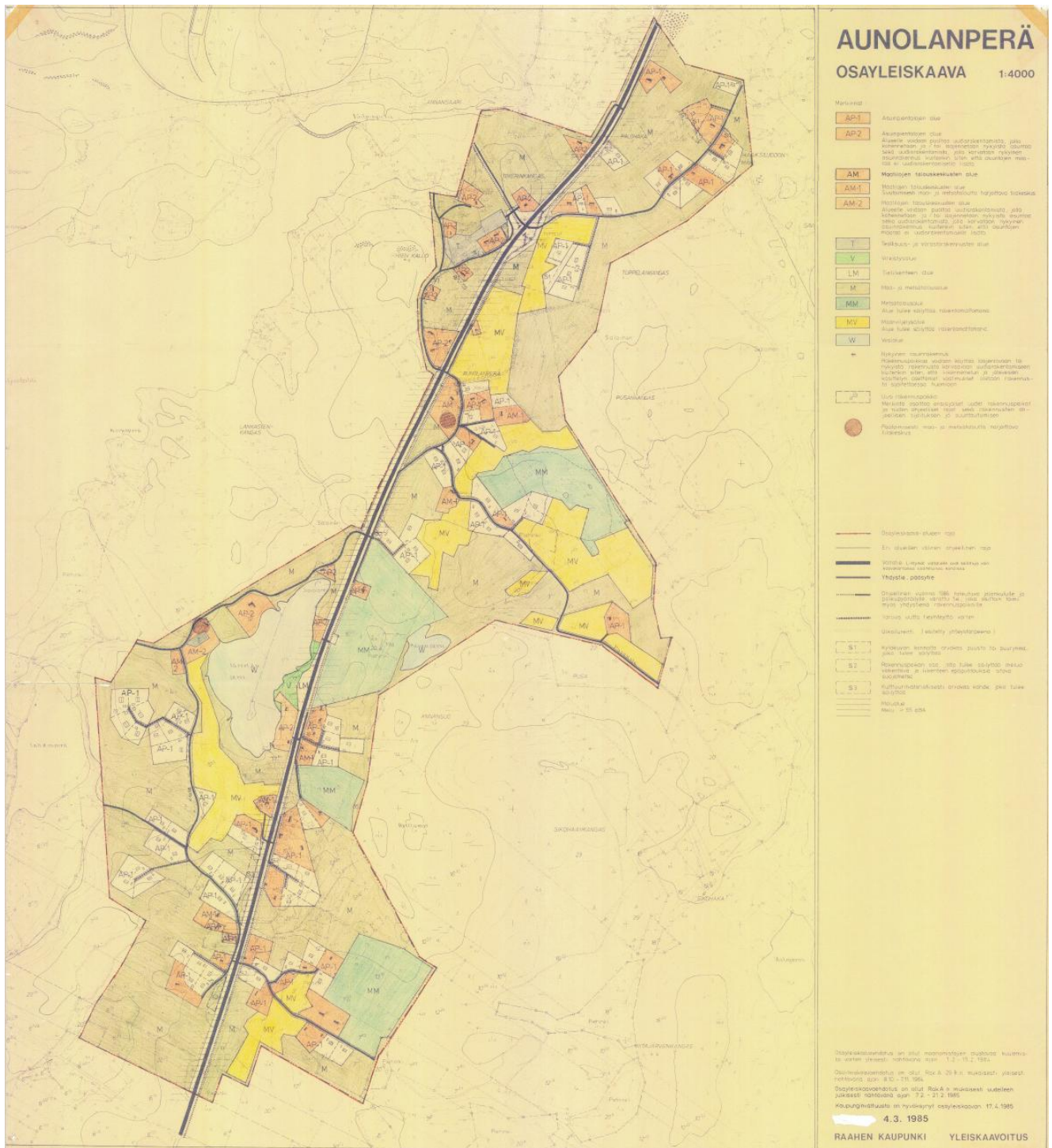
#### Raahen eteläisten ranta-alueiden osayleiskaava (1979)

Suunnittelualueella voimassa oleva Raahen eteläisten ranta-alueiden oikeusvaikutukseton osayleiskaava, joka on hyväksytty kaupunginvaltuustossa 4.4.1979 ja se on vanhentunut eikä enää ohjaa alueen maankäyttöä, joten yleiskaava laaditaan käytännössä uudestaan.



# Aunolanperän osayleiskaava

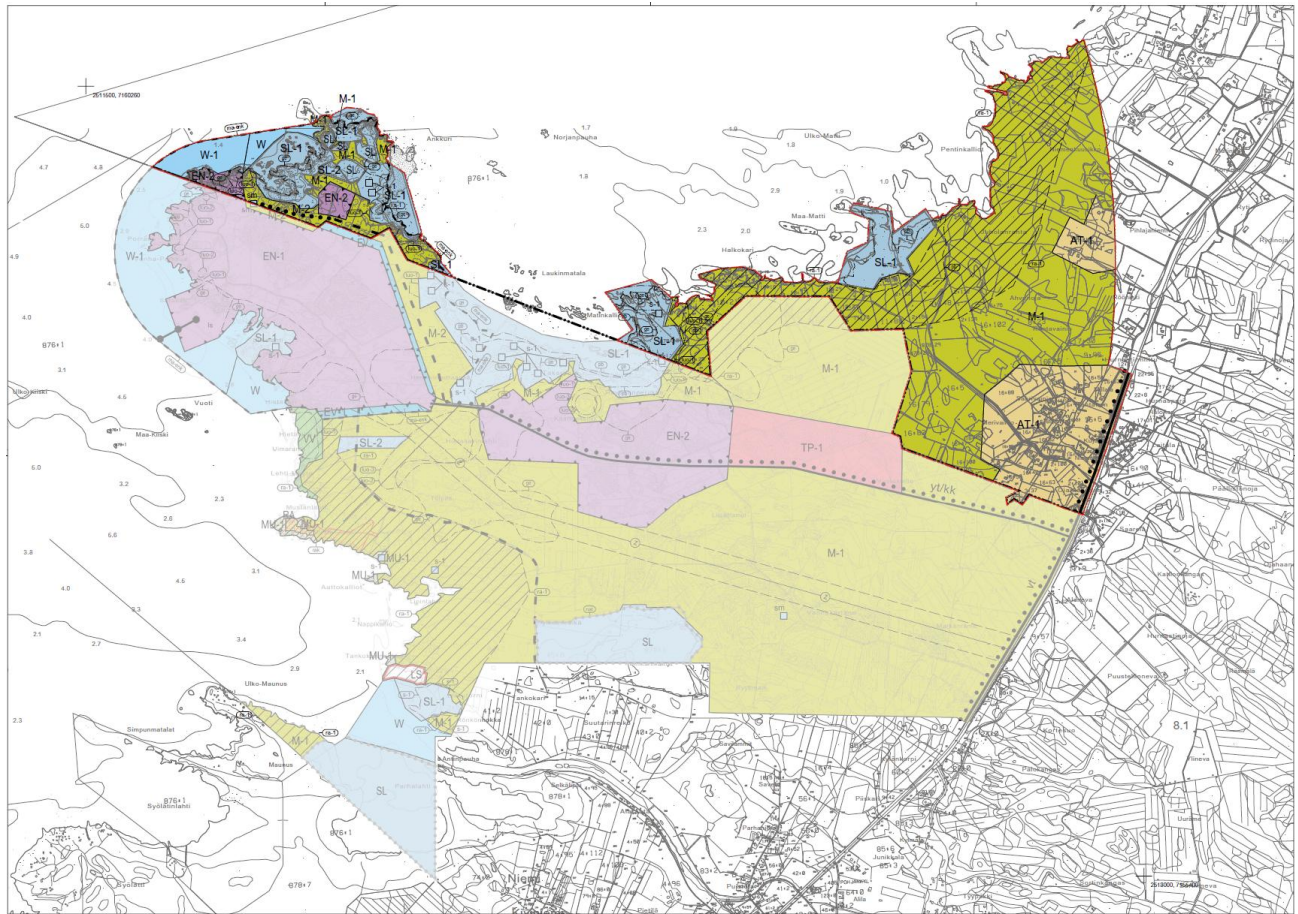
Suunnittelualueen pohjoisosassa on voimassa Aunolanperän oikeusvaikutukseton osayleiskaava, joka on hyväksytty Raahen kaupunginvaltuustossa 4.3.1985 ja tullut lainvoimaiseksi 17.4.1985.



Kuva 6. Aunolanperän osayleiskaava vuodelta 1985.

## Hanhikiven ydinvoimalaitosalueen osayleiskaava

Suunnittelualueen eteläosassa on voimassa Hanhikiven ydinvoimalaitosalueen osayleiskaava, joka on hyväksytty Raahen kaupunginvaltuustossa 15.11.2010 ja tullut lainvoimaiseksi 11.6.2013.



**Kuva 7.** Hanhikiven ydinvoimalaitosalueen osayleiskaava.

Suunnittelualueelle sijoittuvia Hanhikiven ydinvoimalaitosalueen osayleiskaavan kaavamerkintöjä ovat mm.:

**AT-1**

### KYLÄALUE.

Alueella on sallittu vähäinen asuinrakennusten uudisrakentaminen, oleviin talouskeskuksiin liittyvä täydennys- ja korjausrakentaminen sekä maatilatalouteen liittyvä rakentaminen.

**M-1**

### MAA- JA METSÄTALOUSVALTAINEN ALUE.

Alue, joka sisältää maa- ja metsätalousvaltaisia alueita ja loma-asuntoalueita. Alueella sallitaan ainoastaan maa- ja metsätaloutta palveleva rakentaminen rakennusjärjestyksen mukaisesti, lukuun ottamatta erikseen määrättyä ohjeellista ranta-alueita ra-1, jonka alueella rakentaminen ratkaistaan rakentamista ohjaavalla osayleiskaavalla, ranta-asemakaavalla tai poikkeamismenettelyllä. Aluetta voidaan käyttää myös ulkoiluun ja virkistykseen pääasiallista käyttötarkoitusta vaikeuttamatta.

**SL-1**

### LUONNONSUOJELUALUE.

Luonnonsuojelulainilla suojeltu tai suojeltavaksi tarkoitettu alue. Alue on suojeltu luontotyyppin perusteella.

**ra-1**

### OHJEELLINEN RANTA-ALUE.

Ohjeellinen alueen osa, jolla rakentaminen ratkaistaan rakentamista ohjaavalla osayleiskaavalla, ranta-asemakaavalla tai poikkeamismenettelyllä.

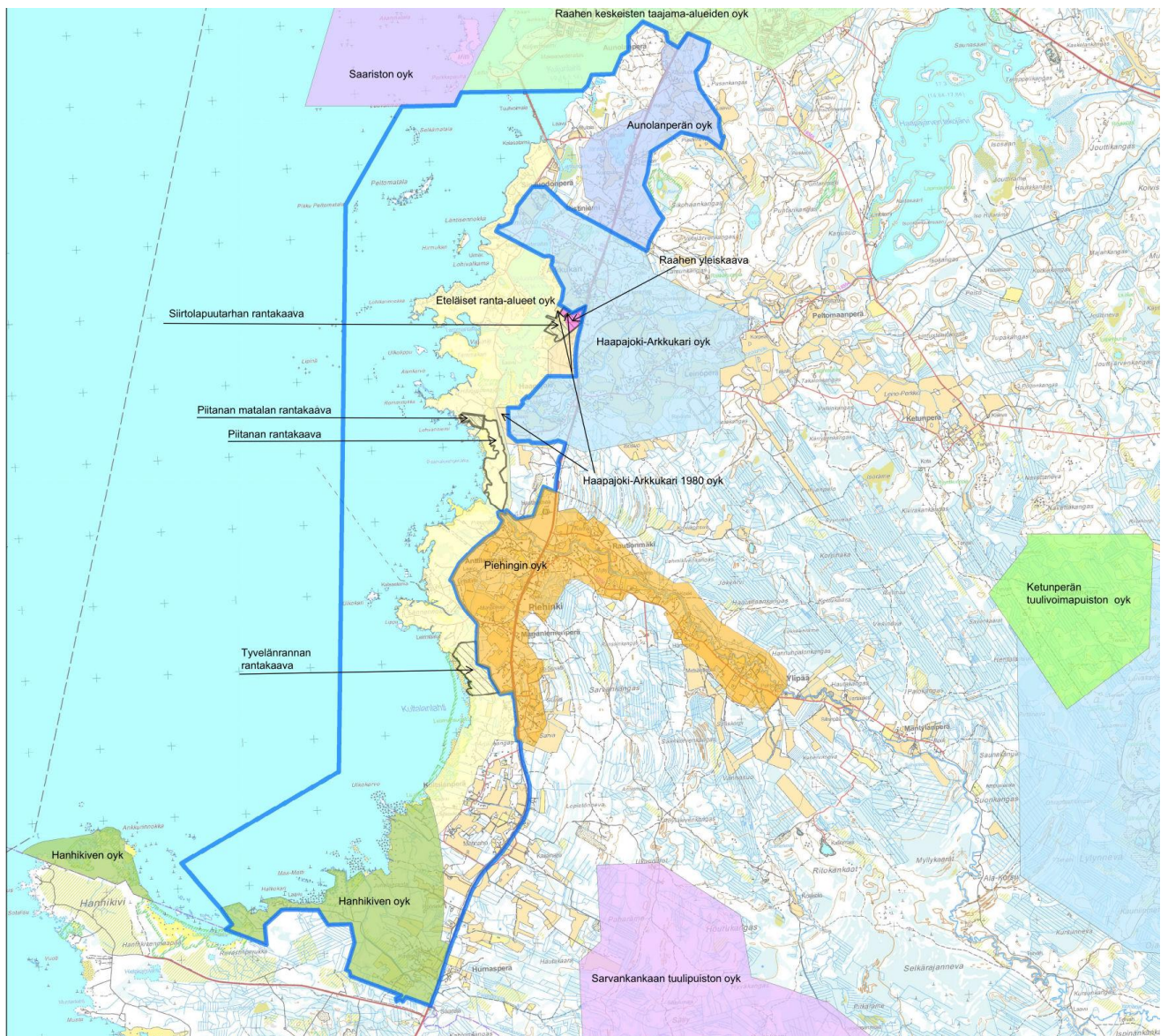
Suunnittelualueutta koskee Hanhikiven ydinvoimalaitosalueen osayleiskaavassa ohjeelliseksi ranta-alueeksi osoitettu alueen osa (ra-1). Tavoitteena on, että ohjeellisen ranta-alueen rakentaminen rat-

kaistaan Raahen eteläisen ranta-alueen osayleiskaavan laatimisen yhteydessä. Suunnittelussa on huomioitava ydinvoimalaitoksen suojavyöhyke.

Suunnittelualue rajautuu pohjoisosaltaan Raahen pohjoisen saariston osayleiskaavaan (hyväksytty KV 21.6.2000), Raahen keskeisten taajama-alueiden osayleiskaavaan (hyväksytty KV 11.4.2007) sekä itäosaltaan Haapajoki-Arkkukarin osayleiskaavaan (hyväksytty KV 25.5.2009) sekä Piehingin osayleiskaavaan. Piehingin oikeusvaikutteisen osayleiskaavan on Raahen kaupunginvaltuusto hyväksynyt 23.5.2016, mutta se ei ole vielä lainvoimainen.

Suunnittelualueen läheisimmät lainvoimaiset kaavat ovat suunnittelualueesta itään noin kahden kilometrin etäisyydelle sijoittuva Sarvankankaan tuulivoimapuiston osayleiskaava (hyväksytty KV 10.11.2014 ja saanut lainvoiman 15.12.2014).

Lisäksi lähialueella lainvoimaisia kaavoja ovat Ketunperän tuulivoimapuiston osayleiskaava ja Raahen kultakaivoksen osayleiskaava.



**Kuva 8.** Suunnittelualueella ja sen läheisyydessä sijaitsevat osayleiskaava- ja rantakaava-alueet.



## 2.4 Asemakaavat ja rantakaavat

Suunnittelualueella on voimassa Piitanan rantakaava (hyväksytty kaupunginvaltuustossa 18.4.1985 ja vahvistettu lääninhallituksessa 16.10.1985), Piitanan Matalan rantakaava (vahvistettu lääninhallituksessa 4.2.1981), Tyvelänrannan rantakaava (vahvistettu lääninhallituksessa 28.2.1980) ja siirtolapuutarha-alueen rantakaava (vahvistettu lääninhallituksessa 27.2.1979).

Suunnittelualueella ei ole voimassa olevia asemakaavoja.

## 2.5 Rakennusjärjestys

Raahen kaupungin rakennusjärjestys on astunut voimaan 3.1.2011 annetulla kuulutuksella.

# 3 SELVITYKSET

Yleiskaavatyössä hyödynnetään seuraavia selvityksiä:

- Suunnittelutyön pohjaksi on laadittu Raahen eteläisen ranta-alueen ja Piehingin osayleiskaavojen ympäristöselvitykset vuonna 2011 (*FCG Raahen eteläisen ranta-alueen ja Piehingin osayleiskaavojen ympäristöselvitykset, selvitysraportti 11.10.2011*).
- Suunnittelualueelta on laadittu inventointiraportti Raahen eteläisen ranta-alueen rakennuskohteista vuonna 2011 (*FCG 24.8.2011*).
- Kantatilatarkastelu, poikkileikkausajankohta 1.7.1959

# 4 SELVITETTÄVÄT JA ARVIOITAVAT VAIKUTUKSET

Maankäyttö- ja rakennuslain 9 §:n ja maankäyttö- ja rakennusasetuksen 1 §:n mukaan kaavaa laadittaessa on vaikutuksia selvitettävä siinä laajuudessa, että voidaan arvioida suunnitelman toteuttamisen merkittävät välittömät ja välilliset vaikutukset seuraaviin kokonaisuuksiin:

- ihmisen elinoloihin ja ympäristöön;
- maa- ja kallioperään, veteen, ilmaan ja ilmastoon;
- kasvi- ja eläinlajeihin, luonnon monimuotoisuuteen ja luonnonvaroihin;
- alue- ja yhdyskuntarakenteeseen, yhdyskunta- ja energiatalouteen sekä liikenteeseen;
- kaupunkikuvaan, maisemaan, kulttuuriperintöön, muinaisjäännöksiin ja rakennettuun ympäristöön.

Vaikutusten selvittäminen perustuu alueelta käytössä oleviin perustietoihin, laadittaviin selvityksiin, karttatietoihin ja maastokäynteihin, osallisilta saatavaan palautteeseen, lausuntoihin, mielipiteisiin ja muistutuksiin sekä laadittavien suunnitelmien ympäristöä muuttavien ominaisuuksien analysointiin. Selvitykset tehdään koko siltä alueelta, jolla kaavalla voidaan arvioida olevan merkittäviä vaikutuksia.

## 5 OSALLISTUMINEN JA VUOROVAIKUTUS

### 5.1 Osalliset

Osallisia ovat alueen maanomistajat ja ne, joiden asumiseen, työntekoon tai muihin oloihin kaava saattaa huomattavasti vaikuttaa sekä ne viranomaiset ja yhteisöt, joiden toimialaa suunnittelussa käsitellään. Osallisilla on oikeus ottaa osaa kaavan valmisteluun, arvioida sen vaikutuksia ja lausua kaavasta mielipiteensä (MRL 62 §).

Tässä kaavahankkeessa osallisia ovat esimerkiksi:

1. Kaikki, joiden asumiseen, työntekoon tai muihin oloihin kaava saattaa huomattavasti vaikuttaa:
  - Alueen ja lähiympäristön asukkaat, loma-asukkaat ja maanomistajat
  - Työntekijät ja yrittäjät
2. Raahen kaupungin hallinto:
  - Kaupunginvaltuusto ja -hallitus
  - Maankäytön suunnittelutoimikunta
  - Tekninen palvelukeskus ja kaupungin eri hallintokunnat
  - Lautakunnat
3. Viranomaiset:
  - Pohjois-Pohjanmaan elinkeino-, liikenne- ja ympäristökeskus
  - Pohjois-Pohjanmaan liitto
  - Pohjois-Pohjanmaan museo
  - Museovirasto
  - Raahen seudun hyvinvointikuntayhtymä
  - Jokilaaksojen pelastuslaitos
  - Liikenteen turvallisuusvirasto Trafi
  - Säteilyturvakeskus (STUK)
4. Suunnittelualueella toimivat yritykset, puhelin-, sähkö- ja vesiyhtiöt
  - Raahen Vesi Oy
  - Elenia Oy
  - Elisa Oyj
  - Fingrid Oyj
  - Fennovoima Oy
  - SSAB Europe Oy
  - Suomen Hyötytuuli Oy
  - Rajakiiri Oy
  - Oy Nordic Mines AB
5. Suunnittelualueella toimivat yhdistykset ja intressipiirit:
  - Piehingin kyläyhdistys
  - Piehingin kalastuskunnan osakaskunta
  - Piehingin jakokunta
  - Raahen kalastajainseura
  - Raahen seurakunta
6. Muut, joiden asumiseen, työntekoon, virkistykseen tai muihin oloihin kaava saattaa huomattavasti vaikuttaa sekä viranomaiset ja yhteisöt, joiden toimialaa suunnittelussa käsitellään.
  - Pyhäjoen kunta

Kaavoituksen aikana järjestetään osayleiskaavan luonnos- ja ehdotusvaiheessa yleisötilaisuus. Yleisötilaisuuksien ajankohdasta ja paikasta ilmoitetaan erikseen.



Osayleiskaavan valmistelusta lisätietoja seuraavilta henkilöiltä:

**Raahen kaupunki, Tekninen palvelukeskus**

Ruskatie 1  
92140 Pattijoki

**Mathias Holmén**, kaavasuunnittelija

puh. 040 830 3159  
etunimi.sukunimi@raahe.fi

**Jaana Pekkala**, kaavasuunnittelija

puh. 040 830 3000  
etunimi.sukunimi@raahe.fi

**Riitta Svensk**, suunnitteluassistentti

puh. 040 135 6820  
etunimi.sukunimi@raahe.fi

Lisätietoja Raahen kaupungin internetsivuilla [www.raahe.fi](http://www.raahe.fi)

*Osallisilla on maankäyttö- ja rakennuslain (MRL 64§) nojalla oikeus esittää Pohjois-Pohjanmaan elinkeino-, liikenne- ja ympäristökeskukselle, ympäristö ja luonnonvarat – vastuualue (Veteraanikatu 1 / PL 86, 90101 Oulu, puh. 0295 038 000, fax 08 8162 869, [www.ely-keskus.fi/pohjois-pohjanmaa](http://www.ely-keskus.fi/pohjois-pohjanmaa)) neuvottelun käymistä osallistumis- ja arviointisuunnitelman riittävydestä. Esitys tulee tehdä kirjallisesti viimeistään ennen osayleiskaavaehdotuksen asettamista julkisesti nähtäville.*