

## **RAAHEN KAUPUNKI**

**RAAHEN KESKEISTEN TAAJAMA-ALUEIDEN  
OSAYLEISKAAVA**



## **LUONTOSELVITYS LUONTOKORTTEIDEN INVENTOINTI**

**24.11.2004**



**SUUNNITTELUKESKUS OY**

0147-C3938

# LUONTOSELVITYS JA MERKITTÄVIEN LUONTOKOHTEIDEN INVENTOINTI

*Raahen keskeisten taajama-alueiden osayleiskaavatyön perusselvityksiin kuuluva luontoselvitys ja luontokohteiden inventointi on suoritettu kesän ja syksyn 2004 aikana. Uhanalaisten kasvilajien ja arvokkaiden luontotyyprien erityisasiantuntijana työn on suorittanut Raahessa taimistopuutarhuri Jari Särkkä, Särkän Perennataimistosta*

*Selostukseen liittyy osayleiskaava-alueen käsittävä luontokohteiden inventointikartta sekä uhanalaisuusarvioinnit taulukkomuodossa.*

## Uhanalaisuusluokat ja uhanalaiset kasvilajit taajamayleiskaavan alueella

### A Suomen uhanalaisuusarvioinnin lajit vuonna 2000

#### *A 1. Erityisesti suojeltavat kasvilajit*

*Luonnonsuojeluasetuksessa on lueteltu Suomessa 1300 uhanalaista lajia. Näistä lajeista on erityisesti suojeltavia 485. Raahen taajamayleiskaavan alueella näistä esiintyy kaksi lajia, joiden säilyminen tulee turvata kaavoituksessa.*

#### ***Upossarpio (Alisma wahlenbergii)***

Upossarpiota kasvaa tutkimusalueella Mikonkarinnokan lounaisosassa ja Mikonkarinlahden pohjukassa Pattijokisuun eteläpuolella. Mikonkarinnokan esiintymässä upossarpiota on useita satoja. Lahden pohjukan esiintymä on laajalla alueella, mutta yksilömäärä jää alle sataan. Upossarpio kuuluu erityisesti suojeltaviin lajeihin, joten lajin esiintymäalueiden säilyminen on turvattava. Suurin uhka Mikonkarinlahden pohjukassa olevalle esiintymälle ovat Pattijoen veden mukana tulevat ravinteet, jotka rehevöittävät lahtea. Upossarpio vaatii avointa kasvualustaa.

24.11.2004

***Ketokatkerokero (Gentianella campestris)***

Ketokatkeron ainoa esiintymä Raahessa ja Pohjois-Pohjanmaalla sijaitsee Aunolanperällä Länsirannantiellä. Esiintymiä on sadan metrin matkalla kaksi. Vanhemmasta esiintymäpaikasta lajia ei etsinnöistä huolimatta tänä vuonna löydetty. Viime vuonna löytyi uusi esiintymälaikku, jossa ketokatkerokeroa oli noin 20 yksilöä. Ketokatkerokero kuuluu erityisesti suojeltaviin lajeihin. Ketokatkerokeroon on Oulun yliopistolla tekeillä hoitosuunnitelma. Ketokatkerokero on taantunut koko Suomessa voimakkaasti viime vuosina. Esiintymiä on Suomessa noin 60, joista Raahessa lähimmät ovat Kemimaalla ja Vimpelissä.

**A 2. Uhanalaiset lajit**

*Luonnonsuojeluasetuksessa luetellut lajit, joiden suojeluarvo on korkea.*

***Suikanooidanlukko (Botrychium lanceolatum)***

Suikanooidanlukolla on tutkimusalueella useampia esiintymiä. Niistä arvokkain ja laajin sijaitsee Iso-Elkon saaren kuivalla kedolla, missä lajia kasvaa lähes sata yksilöä. Pienialaisempia esiintymiä ovat Nesteen huoltamon luona oleva esiintymä, sekä yhden yksilön esiintymä Ingerttilän katajaniityllä. Lajia on aiemmin tavattu Leton saarella, mutta lajia ei tänäkään kesänä havaittu paikalla. Ristikarissa vanhan venerannan pohjoispuolella on pieni esiintymä. Pirttiniemessä lajia on kasvanut myös muutamia yksilöitä polun reunalla. Tarpiossa Sivulan vanhan talon paikan kedolla lajia kasvaa muutamia yksilöitä.

***Vesihilpi (Catabrosa aquatica)***

Vesihilpeä esiintyy Raahessa Pattijärvien ja Satamajärven alueella. Muutama esiintymä sitä on myös Ruonanojassa. Vesihilpeä kasvaa myös Satamajärven laskuojassa muutamassa kohdassa.

***Ketokatkerokero (Gentianella campestris)***, katso kohta A 1.

***Otalehtivita (Potamogeton friesii)***

Otalehtivitaa kasvaa Oravajärvessä, Pattijärvissä, Aittalahdessa ja Satamajärvessä. Sillä on useita elinvoimaisia esiintymiä. Oravajärven esiintymä on kärsinyt jonkin verran toissa talvena tehdyistä järven ruoppauksesta.

***Ruijanesikko (Primula nutans var. jokelae)***

Ruijanesikkoa on tutkimusalueella pienehkö esiintymä Parrinkallioiden eteläpuolella Pattijokisuun pohjoispuolella sekä pieni esiintymä jokisuun eteläpuolella rantaniityllä. Laajempi ja elinvoimaisempi esiintymä on Kallioniemellä kallioiden välisen poukaman rannalla. Kuljunniemen luoteisrannalla sitä on muutamia satoja yksilöitä useamman sadan metrin matkalla. Pieni taantumassa oleva esiintymälaikku on Leton saaren etelärannalla. Ruijanesikko on voimakkaasti taantunut 1980-luvun jälkeen. Esiintymien säilyminen tulisi turvata pitämällä rantaniityt avoimina. Tuhoutumisvaarassa ovatkin Pattijokisuun molemmiin puolin olevat esiintymät rantojen umpeenkasvun seurauksena.

***Sammakonleinikki (Ranunculus reptabundus)***

Sammakonleinikkiä on havaittu aiemmin Oravajärven rantaliejukolla. Tätä esiintymää ei tänä vuonna havaittu toissa talvena tehdyn järven ruoppauksen takia. Järven palautuessa luonnontilaan voitaneen olettaa, että sammakonleinikki palaa alueelle takaisin.

***Suomentähtimö (Stellaria fennica)***

Suomentähtimön ainoa esiintymä Raahessa sijaitsee Kuljunlahdenperukan etelärannalla. Rantaluhdalla sitä on muutaman neliön alueella. Laji säilynee paikalla, kunhan paikan kosteusolot eivät muutu. Lajin lähin esiintymä on Pyhäjoella. Raahen ja Pyhäjoen esiintymät ovat erillisiä, sillä lähimmät esiintymät ovat Kemissä ja Pihtiputaalla.

***A 3. Valtakunnallisesti erittäin uhanalaiset kasvilajit ( EN )***

*Laji ei täytä äärimmäisen uhanalaisten kriteerejä, mutta siihen kohdistuu erittäin suuri uhka hävitä lähitulevaisuudessa luonnosta. Tähän ryhmään kuuluu tutkimusalueelta kolme lajia, joista osa sisältyy uhanalaisuusluokituksessa ylempään ryhmään.*

***Ketokatkero (Gentianella campestris)***, katso kohta A 1.

***Ruijanesikko (Primula nutans var. jokelae)***, katso kohta A 2.

***Suolayrtti (Salicornia europaea)***

Suolayrtin ainoa esiintymä Raahessa on Iso-Elkossa. Saaren lounaisosassa on lajille sopiva suolamaalaikku. Suolayrtti vaatii kasvualustaltaan mahdollisimman korkeaa suolapitoisuutta menestyäkseen. Raahen eteläosassa Juholanrannalla aiemmin ollut esiintymä lienee hävinnyt. Laji on voimakkaasti vähentynyt viime vuosina Suomessa.

***A 4. Valtakunnallisesti vaarantuneet kasvilajit ( VU )***

*Laji ei täytä äärimmäisen uhanalaisten tai erittäin uhanalaisten kriteerejä, mutta siihen kohdistuu suuri uhka keskipitkällä aikavälillä hävitä luonnosta. Tähän ryhmään kuuluu tutkimusalueelta viisi lajia, joista osa sisältyy uhanalaisuusluokituksessa ylempään ryhmään.*

***Upossarpio (Alisma wahlenbergii)***, katso kohta A 1.

***Pohjannoidanlukko (Botrychium boreale)***

Pohjannoidanlukon vahvin esiintymä on Leton saaren pohjoisosassa katajakedolla. Toinen Leton esiintymistä jäi tuulivoimaloille menevän tien alle. Kuljunmäen perinnemaisema-kohteessa on pieni muutaman yksilön esiintymä. Parrinkallioilla talon pihapiirissä on muutaman yksilön esiintymä.

***Suikeanoidanlukko (Botrychium lanceolatum)***, katso kohta A 2.

***Keltakynsimö (Draba nemorosa var. leiocarpa)***

Keltakynsimö on eteläinen laji, jolla on Raahen alueella muutamia vahvoja esiintymiä. Runsain lajin esiintymä tutkimusalueella on Parrinkallion länsiosassa kallioiden välisellä alueella ja kalliohyllyllä. Pienempiä esiintymiä on Haaralan hautausmaan aidalla, sekä kaupungilla vanhan virastotalon seinustalla (ei merkitty karttaan). Lajia on esiintynyt myös Saloisissa Oravan koulun kohdalla talon seinustalla, mutta tämä esiintymä on tuhoutunut. Lapaluodon esiintymä on vaarassa tuhoutua paikalla tuotujen roskien takia. Kalkankankaan pohjoispuolella ratapenkan ketoreunuksella lajia kasvaa vielä muutaman neliön alueella.

***Sammakonleinikki (Ranunculus reptabundus)***, katso kohta A 2.

***A 5. Valtakunnallisesti silmälläpidettävät kasvilajit ( NT )***

*Laji täyttää lähes vaarantuneiden kriteerit. Tähän ryhmään kuuluu tutkimusalueella neljä lajia, joista osa sisältyy uhanalaisuusluokituksessa ylempään ryhmään.*

***Ketonoidanlukko (Botrychium lunaria)***

Ketonoidanlukko on yleisin noidanlukkolaji, jonka kasvupaikat ovat kuitenkin vähentyneet niittyjen ja ketojen umpeenkasvun takia. Ketonoidanlukon elinvoimaisin esiintymä on Iso-Elkon saarella, jossa sitä kasvaa satoja yksilöitä suikeanoidanlukon kanssa samalla katajakedolla. Pieniä, muutaman yksilön laajuisia esiintymiä on Aittaniemessä sorakentän itäreunalla ja Kalkankankaalla pari esiintymää ratapenkan kedolla. Pirttiniemessä sitä on runsaammin läpi menevän polun molemmin puolin. Tarpiossa on pieni esiintymä maankaatopaikan vieressä, esiintymällä ei ole kovin suurta arvoa. Lajia kasvaa myös Hienkalliolla Länsirannantien reunoilla ketokatkeron ja pohjannoidanlukon seurana. Pikku-Elkossa ja Kurjenperässä hevoshaan reunalla olevat esiintymät ovat pieniä. Kurjenperän ja Ylihaan välissä sähkölinjojen alla on laajempi esiintymä.

***Ahonoidanlukko (Botrychium multifidum)***

Ahonoidanlukkoa on alueella useita esiintymiä. Esiintymät ovat melko pieniä, yleensä alle kymmenen yksilön laajuisia. Mikonkarissa esiintymiä on kaksi. Parrinkallion eteläpuolella yksi esiintymä. Pirttiniemenlahden lounaispuolella Santaholman rakennusten luona yksi pieni esiintymä. Kuljunniemellä kaksi pientä esiintymää. Letossa yksi esiintymä, joka näyttäisi jääneen tuulivoimaloille tehdyn tien alle. Mikonkarin, Parrinkallion, Kuljunniemen ja Leton esiintymien säilyminen tulisi turvata. Santaholman esiintymä on pieni ja kasvupaikka on luontaisestikin käymässä lajille sopimattomaksi.

***Ketoneilikka (Dianthus deltoides)***

Ketoneilikalla on vielä muutamia elinvoimaisia esiintymiä Raahessa, suurin osa niistä sijaitseekin tutkimusalueella. Perinnemaisema kohteessa Kuljunmäellä laji on selvästi hyötynyt alueen laidunnuksesta. Pienialaisia esiintymiä, jotka säilynevät mikäli alue pysyy avoimena ja rakentamattomana on Lekkulassa mäenrinteellä, Aittaniemessä, Oravankoulun eteläpuolella tien reunassa, Huhanaronkankaan lounaispuolella kedolla ja Junnilanmäen itäpuolella pyörätien reunassa. Paraatinmäen sorakuopalle syntynyt esiintymä on tuhoutumassa paikan umpeenkasvun takia. Pajuniityntien länsipuolella pyörätienluiskalla oleva esiintymä lienee viljelyperäinen.

**Suomentähdimö (*Stellaria fennica*)**, katso kohta A 2.

## **A 6. Valtakunnallisesti elinvoimaiset alueellisesti uhanalaiset kasvilajit ( LC )**

*Elinvoimaisia ovat lajit, jotka eivät sijoitu edellä esitettyihin luokkiin. Elinvoimaisia ovat hyvin tunnetut lajit, jotka ovat yleisiä tai runsaita tai joiden kanta on niin vakaa, että ne eivät ole uhanalaisia. Elinvoimaisten lajien säilyminen maassamme arvioidaan lähitulevaisuudessa turvatuksi. Tähän ryhmään kuuluu tutkimusalueella kaksi lajia.*

### ***Mäkikaura (*Avenula pubescens*)***

Mäkikauraa esiintyy alueella runsaimmin Saloisissa kirkon läheisyydessä ja Kuljunmäellä. Mäkikauraa kasvaa myös Kuljunniemellä ja Satamajärven niityillä, sekä mäen rinteellä Oravan koulua vastapäätä. Mäkikauran katsotaan tulleen Saloiisiin 1600-luvulla tai aiemmin. Maa-Fantissa lajia kasvaa jonkin verran. Rautaruukin tehdasalueella olevalla esiintymällä ei ole merkitystä (ei merkitty karttaan). Parrinkalliolla lajia kasvaa talon pihapiirissä, sekä kallioiden välisellä alueella.

### ***Keväthanhikki (*Potentilla crantzii*)***

Keväthanhikin ainoa esiintymä Raahessa ja lähialueella on Maa-Fantin kedolla. Lajin säilyminen Maa-Fantissa tulee turvata pitämällä ketoalue avoimena. Toinen Raahessa ollut esiintymä on tuhoutunut alueen umpeenkasvun takia Palonkylästä.

## **B Suomen uhanalaisuusarvioinnin lajit vuonna 1990**

*Vuoden 1990 arviointia ei käytetä enää uhanalaisluokituksessa. Vanhaan luokitukseen kuuluvat lajit ovat kuitenkin yleensä alueella harvinaisia ja myös jossain määrin uhanalaisia. Kyseiseen 1990 arviointiin kuuluvia lajeja on pidettävä vähintäänkin paikallisesti uhanalaisina tai huomionarvoisina. Useilla lajeilla kasvupaikka voi olla uhanalainen ja usein paikat ovat lajistollisesti rikkaita ja säilyttämisen arvoisia.*

### **B 1. Alueellisesti vaarantuneet kasvilajit ( V )**

#### ***Kivikkoalvejuuri (*Dryopteris filix-mas*)***

Kivikkoalvejuuren ainoa esiintymä tutkimusalueella on Hienkallion itäosassa kivikossa. Esiintymä on pieni, kahden yksilön kokoinen.

#### ***Litteävita (*Potamogeton compressus*)***

24.11.2004

Tutkimusalueella litteävitaa kasvaa molemmissa Pattijärvissä, Oravajärvestä, sekä mahdollisesti Satamajärvestä.

***Tylppälehtivita (Potamogeton obtusifolius)***

Lajia on löytynyt tutkimusalueelta molemmista Pattijärvistä, Oravajärvestä ja Satamajärvestä. Laji ei ole tutkimusalueella kovin uhanalainen, mutta sen seurana esiintyy yleensä muuta uhanalaista kasvilajistoa.

***B 2. Alueellisesti silmälläpidettävät kasvilajit ( S )***

***Pitkääsara (Carex elongata)***

Pitkääsaran ainoa esiintymä tutkimusalueella on Haksluodonojan varren lehtomaisella alueella. Pitkääsara on harvinainen koko kunnan alueella ja esiintymät ovat yleensä hyvin pieniä.

***Jouhiluikka (Eleocharis quinqueflora)***

Tutkimusalueen ainoa jouhiluikan esiintymä on Leton saaren lounaisrannalla. Esiintymä on aivan tuulivoimalan vieressä.

***Perämerensilmäruoho (Euphrasia bottnica)***

Tutkimusalueella lajia on ainakin Parrinkallion eteläpuolella ruijanesikon esiintymän läheisyydessä. Lajia on Raahessa siellä täällä.

***Suomyrtti (Myrica gale)***

Tutkimusalueella suomyrtin ainoa sisämaaesiintymä kasvaa Oravajärveä ympäröivällä nevalle.

***Hentosätkin (Ranunculus confervoides)***

Hentosätkintä kasvaa tutkimusalueella Parrinkallion edustalla, Mikonkarinnokan itäpuolen poukamassa. Ainoa sisämaaesiintymä on Kiilinlammessa.

***Haarapalpakko (Sparganium erectum subsp. microcarpum)***

Tutkimusalueella haarapalpakkoa kasvaa Leton saaren pohjoispuolisessa poukamassa ja Raahen laajin esiintymä sijaitsee Parrinkallion länsipuolella.

***Lettotähtimö (Stellaria crassifolia)***

Lettotähtimöä on useampia elinvoimaisia esiintymiä. Sitä kasvaa Pattijärvillä, Lipinkarinojan varrella, Kuljunlahdenperukassa ja Satamakankaan ruostelähteikössä.

## Arvokkaat luontokohteet

*Numero viittaa suunnitelmakarttaan*

Paikka	Kohteen kuvaus
1. Mäenpää	Mäenpään pohjoisrinteellä oleva ketoalue. Alueella ei ole uhanalaista kasvilajistoa, mutta se on maisemallisesti huomionarvoinen. Ketoalueen hoitotöillä voitaneen parantaa kasvilajistoa.
2. Ingerттіlän katajaniitty	Paikallisesti arvokas perinnemaisemakohde (Vainio & Kekäläinen 1997). Tämän työn yhteydessä alueen keskiosasta löytyi uutena esiintymänä uhanalaista suikeanoidanlukkkoa ( <i>Botrychium lanceolatum</i> ). Paikalla kasvaa myös huomionarvoisia kasvilajeja, kuten saksanhanhikki ( <i>Potentilla thuringiaca</i> ) ja ruusuruoho ( <i>Knautia arvensis</i> ). Katajaniitty on maisemallisesti arvokas. Vainion ja Kekäläisen suositusten mukaisesti alue tarvitsisi pikaisesti vuosittaista niittoa.
3. Pattijoen kirkonmäki	Kirkon ympäristö on maisemallisesti arvokas kohde. Uhanalaista kasvilajistoa ei alueelta tavattu. Kirkonmäen kaakkoisrinne on kasvillisuuden kannalta alueen arvokkainta osaa. Maaperä on keskimääräistä ravinteikkaampaa. Huomionarvoisin kasvilaji alueella on kissankäpälä ( <i>Antennaria dioica</i> ), jota mäen rinteessä esiintyy melko runsaasti.
4. Marinmäki	Marinmäen luoteispuoleinen alue on poikkeuksellisen rehevää, lehtomaista kangasmetsää, jossa on monipuolinen kasvillisuus. Alueella kasvaa runsaasti käenkaalta ( <i>Oxalis acetosella</i> ) ja alvejuuria ( <i>Dryopteris spp.</i> ).
5. Pattijärvet	Pattijärvien alue on arvokas kosteikkoalue, joka on säilynyt suhteellisen luonnontilaisena. Järvissä on runsas vesikasvilajisto, joista uhanalaisia ovat litteävita ( <i>Potamogeton compressus</i> ), otalehtivita ( <i>Potamogeton friesii</i> ) ja tylppälehtivita ( <i>Potamogeton obtusifolius</i> ). Järvien välisessä ojassa on kasvanut uhanalaista vesihilpeä ( <i>Catabrosa aquatica</i> ), jota ei nyt havaittu. Järvien rantanevoilla on monipuolinen suokasvilajisto. Alueella kasvaa myös uhanalaista lettotähtimöä ( <i>Stellaria crassifolia</i> ). Järvien rannat ovat hyvin pehmeitä ja osmankäämin ( <i>Typha latifolia</i> ) valtaamia. Järvien välisellä alueella on rehevä lehtomainen alue.
6. Mikonkari	Mikonkarissa Lohenpyrstön itäpuolella on pieni katajaketo, josta löytyi pieni esiintymä uhanalaista ahonoidanlukkkoa ( <i>Botrychium multifidum</i> ). Paikalla kasvaa myös huomionarvoista kissankäpälää ( <i>Antennaria dioica</i> ).
7. Ollinsaari	Pieni, asutuksen keskellä oleva metsämäki. Alueen kasvillisuus on normaalia kangasmetsän lajistoa, joka on säilynyt luonnontilaisena asutuksen keskellä. Alueella on selvästi korkea virkistyskäyttölinen arvo.



24.11.2004

8. Mikonkari Mikonkarin pohjoisrannan puolisen alueen maankohoamisranta, jossa havaittavissa useita arvokkaita luontotyyppejä. Alue on rehevää merenrantalehtoa, jossa on myös kaksi merestä irtautunutta glo-järveä. Rantavyöhyke on kapea, mutta siinä on havaittavissa tavanomaiset rantavyöhykkeet. Merenrantalehto on poikkeuksellisen rehevää. Paikalla ei ole uhanalaista kasvilajistoa, mutta Mikonkarin alueella on hyvin monipuolinen lajisto. Merenrantalehdon yläosassa kasvaa melko runsaasti huomionarvoista isoalvejuurta (*Dryopteris expansa*), sekä pieni esiintymä kallioimarretta (*Polypodium vulgare*). Alue on helposti saavutettavissa sen läpi kulkevan luontopolun ansiosta - opastusta tulisi kuitenkin kehittää.
9. Parrin- eli Mansikkakalliot Maakunnallisesti erittäin arvokas kallio- ja maisema-alue,. Geologisestikin arvokas alue, joka jostain syystä on jäänyt pois Pohjois-Pohjanmaan arvokkaista kalliokohteista. Alueella on hieno kalliomuodostuma ja poikkeuksellisen suuret korkeuserot. Alueella on useita eri luontotyyppejä Pattijoen jokisuun pohjoispuolella. Mikonkarinlahden alueen suunnittelussa tulee huomioida erityisen tarkkaan koko alueen maisemallinen arvo. Alueella kasvaa useita uhanalaisia kasvilajeja: Uhanalaista mäkikauraa (*Avenula pubescens*) kasvaa kallioalueen reunassa olevan talon pihapiirissä, sekä kallioiden välissä. Uhanalaista keltakynsimöä (*Draba nemorosa* f. *leiocarpa*) kasvaa kallioilla parissa paikassa. Uhanalaisista noidanlukkolajeista alueella kasvavat: pohjannoidanlukko (*Botrychium boreale*), suikeanoidanlukko (*Botrychium lanceolatum*), ketonoidanlukko (*Botrychium lunaria*) ja ahonoidanlukko (*Botrychium multifidum*). Uhanalainen ruijanesikko (*Primula nutans* var. *jokelae*) kasvaa joen ja kallioalueen välisellä merenrantaniityllä seuranaan uhanalainen perämerensilmäruoho (*Euphrasia bottnica*). Kallioalueen länsipuolella kasvaa uhanalainen haarapalpako (*Sparganium erectum* ssp. *microcarpum*). Muita huomionarvoisia lajeja on kallioilla runsaana kasvava kallioimarre (*Polypodium vulgare*)
10. Mikonkarin poukama Mikonkarinnokan koillispuolella on pieni rantapoukama. Poukamassa uhanalainen hentosätkin (*Ranunculus confervoides*). Luonnontilaisen maankohoamisrannikon kohteena poukama on hyvin säilynyt.
11. Mikonkarinnokka Mikonkarinnokan länsiosassa merenrantakivikolla oleva pienehkö painanne, jossa kasvaa uhanalaista upossarpiota (*Alisma wahlenbergii*). Nokan pohjoispuolella, vähän matkaa upossarpioesiintymästä itään kasvaa huomionarvoista pikkuluikkaa (*Eleocharis parvula*). Paikka on pikkuluikan toiseksi pohjoisin Suomessa.
12. Riihijärvenkangas Pieni luonnontilaisena säilynyt kivirakka.
13. Riihijärvenkangas Luonnontilaisena säilynyt ja maisemallisesti arvokas kivirakka.
14. Vajavankangas Pieni luonnontilaisena säilynyt kivirakka.

24.11.2004

15. Huhanaronkangas Alueella on maisemallisesti ja mahdollisesti historiallisesti arvokas kivirakka. Alue on muutaman aarin kokoinen, luonnontilaisena säilynyt vanha merenrantamuodostelma. Paikalla kasvaa huomionarvoisena Raahen kunnan ainoa esiintymä haurasloikkaa (*Cystopteris fragilis*) ja pieni esiintymä kallioimarretta (*Polypodium vulgare*). Paikalla kasvaa myös erikoisen muotoinen kuusi.
16. Myllypelto Preenmäen kaakkoispuolella oleva maisemallisesti arvokas alue. Kasvistollisesti alueella ei ole uhanalaisia kasvilajeja, mutta alueen kasvilajisto on melko monipuolinen.
17. Kaakkurinlampi Luonnontilainen suolampi, jota ympäröivät karuhkot suoalueet. Lajisto on tavanomaista suolajistoa. Huomionarvoisin laji suoalueella on rantanevalla kasvava lapinsara (*Carex lapponica*).
18. Kurjenperä Hakkuualueen pohjoisreunalla rinteessä on säilynyt suhteellisen hyvin vanha kiviaita. Kiviaita on noin 15 metriä pitkä, noin metrin levyinen ja noin 60 cm korkea. Aita on alueella havaituista kivilatomuksista parhaiten säilynyt.
19. Oravajärvi Järvi on hyvin runsasravinteinen. Järven arvoa ja luonnontilaisuutta on vähentänyt toissa vuonna suoritettu ruoppaus. Alueelta on tavattu harvinaisia ja uhanalaisia kasvilajeja, joiden nykytilaa ei ruoppauksen takia pystytty havainnoimaan. Alueella on tavattu uhanalaisista vitalajeista seuraavat: litteävita (*Potamogeton compressus*), otalehtivita (*Potamogeton friesii*) ja tylppälehtivita (*Potamogeton obtusifolius*), sekä määritykseltään epäselviä vitaristeymiä (*Potamogeton* sp.). Järven rannalla on havaittu myös uhanalaista sammakonleinikkiä (*Ranunculus reptabundus*). Uhanalaista suomyrttiä (*Myrica gale*) kasvaa rantanevojen laiteilla jonkin verran. Esiintymä on yksi harvoista maakunnan sisämaaesiintymistä. On syytä seurata järven tilaa ja havainnoida, kuinka kasvillisuus palautuu ruoppauksen jälkeen.
20. Lipinkarinoja Lipinkarinojan varsi Honganpalon länsipuolella. Alueella on rehevä lehtomainen alue, jossa esiintyy myös jonkin verran suokasvillisuutta. Uhanalaisia kasvilajeja paikalta ei löytynyt, mutta alue on poikkeuksellisen rehevä ja maaperä on selvästi ravinteinen. Lipinkarinojan varresta on muutaman vuoden takainen havainto uhanalaisesta lettotähtimöstä (*Stellaria crassifolia*).
21. Hannulankangas Malmtien pohjoispuolella oleva lehtomainen rinne, joka muistuttaa edellämainittua Lipinkarinojan varren lehtomaista aluetta. Tällä paikalla kasvaa runsaasti luonnonkasvina huomionarvoista mustaherukkaa (*Ribes nigrum*) ja alvejuuria (*Dryopteris spp.*). Alueen kosteus- ja ravinteisuus on osittain Kaakkurinlammelta tulevan valueden varassa.
22. Kiilinlampi Arvokas lampi, joka on jossain vaiheessa ruopattu. Lammessa kasvaa uhanalaista hentosätkintä (*Ranunculus confervoides*). Muita huomionarvoisia lajeja ovat vaalealahnaruocho (*Isoetes echinospora*) ja konnanulpukka (*Nuphar pumila*).

24.11.2004

23. Honganpalo Kangasjärven pohjoispuolella mäenrinteessä oleva keto. Alue on maisemallisesti arvokas perinnemaisema. Paikalla kasvaa melko monipuolinen ketolajisto, mutta uhanalaisia kasvilajeja ei ole tavattu.
24. Haksluodonmäki Pieni pellonreunaan kasattu kivikko, joka täydentää alueen maisemallista arvoa. Paikalla kasvaa runsaasti ahomansikkaa (*Fragaria vesca*) ja hieman kallioimarretta (*Polypodium vulgare*).
25. Sivula Tarpion eteläpuolella vanhan Sivulan talon paikalle syntynyt arvokas ketoalue. Paikka on maisemallisesti arvokas ja siellä kasvaa uhanalaista suikeanoidanlukkua (*Botrychium lanceolatum*).
26. Haksluodonoja Haksluodonojan varsi on rehevää, lähes lehtomaista aluetta. Uhanalaista pitkäpääsaraa (*Carex elongata*) kasvaa alueella. Alueella kasvaa runsaasti mm. mustaherukkaa (*Ribes nigrum*). Alueella ei ole uhanalaisia kasvilajeja, mutta lajisto on hyvin monipuolista.
27. Hiienkallio Maisemallisesti ja geologisena muodostumana arvokas, laaja kivirakka. Kallioperän murtumalinjan ansiosta alueella on emäksisiä kivilajeja. Alueelta on joskus ajettu soraa, mutta soranottokohdat ovat jo metsittyneet. Alueella tavataan valtakunnallisesti erityisesti suojeltavaa ketokatkeroa (*Gentianella campestris*), jonka esiintymä on Oulun yliopiston seurannassa. Ketokatkeron Raahen esiintymä onkin ainoa Pohjois-Pohjanmaalla. Ketokatkeron seurana alueella kasvaa uhanalaista pohjannoidanlukkua (*Botrychium boreale*) ja ketonoidanlukkua (*Botrychium lunaria*). Länsirannantiellä, jossa ketokatkeron kasvaa on myös harvinaista sienilajistoa. Alueella tavataan myös uhanalaista kivikkoalvejuurta (*Dryopteris filix-mas*), jota Raahessa on vain kaksi esiintymää. Alueella tavataan myös harvinaisia sammallajeja.
28. Letto Leton saari on kokonaisuudessaan maisemallisesti ja kasvistollisesti arvokas. Saaren rakennettujen tuulivoimaloiden yhteydessä saaren tehtiin kaksi tietä, jotka ovat alentaneet saaren arvoa. Rakennustöiden yhteydessä alueen uhanalainen kasvilajisto huomioitiin, mutta kaksi noidanlukoesiintymää kuitenkin jäi rakennetun tien alle. Saaren pohjoisosassa olevalla katajakedolla kasvaa uhanalaista pohjannoidanlukkua (*Botrychium boreale*) ja ketonoidanlukkua (*Botrychium lunaria*). Paikalla on myös aiemmin kasvanut suikeanoidanlukkua (*Botrychium lanceolatum*), jonka kanta kuitenkin voi vuosittain vaihdella. Saaren etelärannan puolella kasvaa uhanalaista ruijanesikkoa (*Primula nutans* var. *jokelae*) ja lounaisrannalla uhanalaista joughiluikkaa (*Eleocharis quinqueflora*). Saaren keskiosassa on rehevä merenrantalehto.
29. Kuljunniemi Vanha, maisemallisesti arvokas rantamuodostuma Kuljunniemen kaakkoisrannalla. Paikalla kasvaa uhanalaista ahonoidanlukkua (*Botrychium multifidum*) ja mäkikauraa (*Avenula pubescens*). Paikalla on viihtynyt myös tyrni (*Hippophae rhamnoides*) yli 40 vuotta.

24.11.2004

30. Kuljunnieni Kuljunnien luoteisrannan lähes luonnontilainen maankohoamisranta. Rannalla kasvaa uhanalaista ruijanesikkoa (*Primula nutans* var. *jokelae*) ja huomionarvoista pikkusuolamaltsaa (*Atriplex longipes* subsp. *praecox*).
31. Iso-Elkko Saaren keskiosassa oleva arvokas kivikkoinen katajaketo. Katajakedolla kasvaa hyvin runsaasti uhanalaista suikeanoidanlukkkoa (*Botrychium lanceolatum*). Esiintymä lieneekin Suomen laajimpia. Samalla paikalla kasvaa hyvin runsaasti myös uhanalaista ketonoidanlukkkoa (*Botrychium lunaria*). Valtakunnallisesti arvokkaiden noidanlukkoesiintymien tulevaisuus olisikin turvattava. Alueen rakentaminen tai maansiirrot ovat uhkana lajien säilymiselle paikalla.
32. Iso-Elkko Saaren lounaisrannan puolella on pienialainen, mutta arvokas suolakenttä. Suolakentällä kasvaa uhanalaista suolayrttiä (*Salicornia europaea*) pieni esiintymä. Muita huomionarvoisia kasvilajeja on paikalla kasvava suolasolmukki (*Spergularia salina*). Suolakentän luonnonolosuhteita ei tulisi muuttaa. Suolayrtin lähialueen esiintymät ovat taantuneet ja Raahen eteläosassa oleva suolayrttiesiintymä lieneekin hävinnyt. Koska saarella on valtakunnallisesti erittäin uhanalainen suolayrtti ja vaarantunut suikeanoidanlukko, tulisi molempien lajien säilyminen alueella turvata.
33. Kallioniemi Geologisesti ja maisemallisesti arvokas kallioalue Rautaruukki Oy:n tehtaan länsipuolella. Kallioalue on tehdasalueella ja rajautuu mereen länsipuolelta. Kallioniemi on yksi harvoista kallioista Raahen rannikolla. Alueella on rehevää merenrantalehtoa kallioiden välisellä alueella. Uhanalaista ruijanesikkoa (*Primula nutans* var. *jokelae*) tavataan Kallioniemen rannalla. Huomionarvoisia kasvilajeja alueella ovat Raahen ainoa esiintymä rohtoluppiota (*Sanguisorba officinalis*), sekä harvinainen suolasolmukki (*Spergularia salina*) ja kuolanharmaaleppä (*Alnus incana* var. *kolaënsis*). Alueelta on Tauno Ulvinen tehnyt havaintoja uhanalaisista sammallajeista. Syksyllä 2003 hän löysi alueelta Suomen pohjoisimman esiintymän meripaasisammalta (*Schistidium maritimum*). Alueella kasvaa myös uhanalaista kaarikahtaissammalta (*Distichium inclinatum*) ja laholimisammalta (*Lophocola heterophylla*). Muita harvinaisia sammallajeja paikalla ovat pikkutumpurassammat (*Barbula convoluta*) ja hopeahiirensammal (*Bryum argenteum*), jotka ovat hyötäneet jossain määrin Rautaruukista. Ketopartasammalta (*Syntrichia ruralis*) ja lettosiipisammalta (*Fissidens adianthoides*) myös paikalla kasvaa.
34. Kuljunlahti Kuljunlahden kaakkoispuolella oleva lampi. Lampi on arvokas sekä maisemallisesti että mahdollisesti myös geologisesti. Lampi on säilynyt kirkasvetisenä ja luonnontilaisena. Uhanalaisia tai huomionarvoisia kasvilajeja alueella ei ole.
35. Kuljunlahdenperukka Kuljunlahdenperukan kaakkoisrannalla oleva rantasoistuma. Lahden perukkaan lasketaan tehtaan lauhdevesiä. Rantasoistumalla kasvaa Raahen ainoa uhanalaisen suomentähtimön (*Stellaria fennica*) esiintymä. Lahden perukassa on ravinteikkaan maaperän ja liejunkerrostumien ansiosta runsas vesikasvilajisto. Suomentähtimön esiintymän suurin uhka on vedenpinnan korkeuden muuttuminen ja

24.11.2004

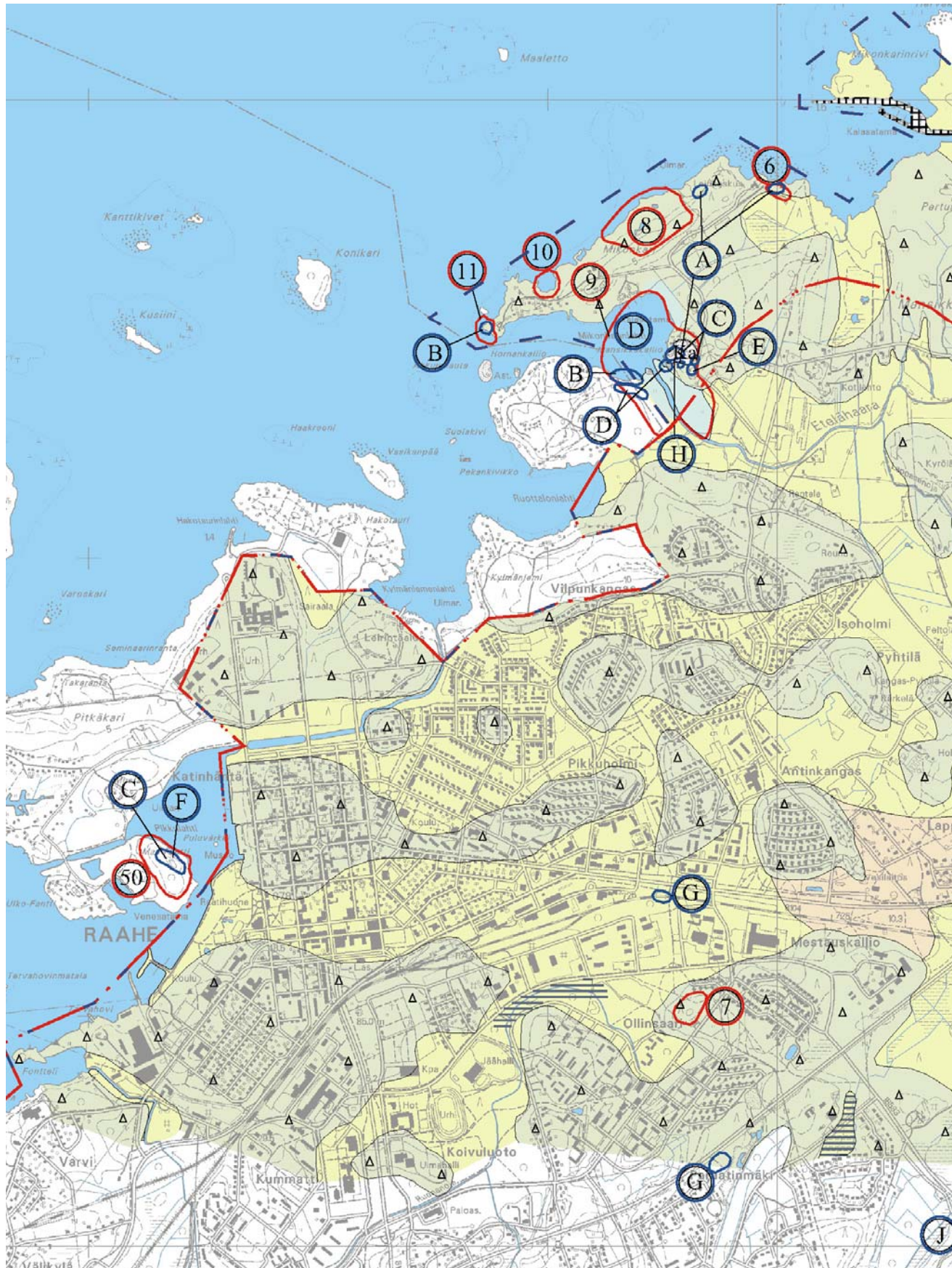
- alueen umpeenkasvu. Myös uhanalaista lettotähtimöä (*Stellaria crassifolia*) kasvaa rantasoistumalla.
36. Kuljunmäki  
Kuljunmäen ketoalue on valtakunnallisesti arvokas perinnemaisemakohde (Vainio & Kekäläinen 1997). Alueella on uhanalaisia kasvilajeja, joista uhanalaisen pohjannoidanlukon (*Botrychium boreale*) tilanne on hieman parantunut. Laidunnuksen jälkeen sitä on kerran havaittu kedolla. Alueella kasvaa uhanalaista mäkikauraa (*Avenula pubescens*) ja ketoneilikkaa (*Dianthus deltoides*), joka on myös selvästi hyötynyt laidunnuksesta. Alueella on myös harvinaisehkoa särmäkuismaa (*Hypericum maculatum*), sekä läheisellä vanhalla pellolla vanhan peltoviljelyn jäänteinä peltovirvilää (*Vicia hirsuta*). Laidunnus alueella tulisi toteuttaa ilman lisäruokintaa, jotta ketoalue ei rehevöityisi.
37. Saloisten pappilan ympäristö  
Maisemallisesti arvokas alue. Niittyjen ja ketojen reunoilla kasvaa uhanalaista mäkikauraa (*Avenula pubescens*), jota esiintyy Saloisten kirkon ympäristössä runsaammin. Pappilan rakennusten luona kasvaa jonkin verran myös huomionarvoista ruusuruohoa (*Knautia arvensis*). Uhanalaista ketoneilikkaa (*Dianthus deltoides*) kasvaa ruusuruohon seurana.
38. Saloisten kirkon ympäristö  
Maisemallisesti arvokas alue. Peltojen ja niittyjen reunoilla kasvaa uhanalaista mäkikauraa (*Avenula pubescens*), jota esiintyy Saloisten kirkon ympäristössä runsaammin.
39. Satamajärvi  
Satamajärven niityt kuuluvat perinnemaisemakohteisiin (Vainio & Kekäläinen 1997). Ne on arvioitu paikallisesti arvokkaiksi. Paikalla kasvaa uhanalaista mäkikauraa (*Avenula pubescens*). Huomionarvoisia ovat alueen monet poimulehtilajit. Yksi Suomen harvoista seitsenkulmapoimulehden (*Alchemilla heptagona*) esiintymistä on niityllä. Niityllä kasvavat myös mm. harvinaiset tummasuonipoimulehti (*Alchemilla baltica*) ja silkkipoimulehti (*Alchemilla gracilis*). Muita huomionarvoisia kasveja ovat mm. ahomansikka (*Fragaria vesca*), jota alueella kasvaa melko runsaasti ja särmäkuisma (*Hypericum maculatum*). Aluetta pitäisi hoitaa perinnemaisemien suositusten mukaisesti eli kerran vuodessa alueella pitäisi suorittaa niitto.
40. Satamajärvi  
Perinnemaisemakohteen (Vainio & Kekäläinen 1997) länsipuolella on umpeen kasvava maankohoamisrannikon lampi. Lammessa kasvaa ainakin uhanalaista otalehtivitaa (*Potamogeton friesii*), sekä muita vitalajeja (*Potamogeton spp.*). Lammen pohjoispäässä on aiemmin ollut uhanalaisen vesihilpin (*Catabrosa aquatica*) esiintymä, jota ei nyt havaittu. Varsinaisen lammen vesikasvilajistoa ei ole pystytty tutkimaan rantojen upottavuuden ja vaikeakulkuisuuden takia.
41. Lapaluoto  
Lapaluodon kaakkoispuolella lahden pohjukassa on rehevä lehtomainen alue, joka on säilynyt lähes luonnontilaisena. Alueella ei ole uhanalaisia kasvilajeja, mutta kasvillisuus on muuten rehevää ja monilajista.

24.11.2004

42. Aittalahti Arvokas maankohoamisrannikon lampi ja maisemakokonaisuus, jolla on luonnonsuojelullista arvoa myös linnustollisesti. Uhanalaista otalehtivitaa (*Potamogeton friesii*) kasvaa lammessa. Muita huomionarvoisia lajeja on lammen rannoilla kasvava konnanleinikki (*Ranunculus sceleratus*).
43. Satamakangas Satamakankaan koillispuolella on pienialainen ruostelähteikkö. Huomionarvoisin kasvilaji paikalla on uhanalainen lettotähtimö (*Stellaria crassifolia*). Raahessa ei ole jäljellä enää montakaan ruostelähteikköä.
44. Pirttiniemi Pirttiniemen alueella on pieniä, avoimena säilyneitä ketolaikkuja. Kedolla, polun molemmin puolin esiintyy uhanalaista ketonoidanlukkoo (*Botrychium lunaria*) ja aiemmin paikalla on nähty myös uhanalaista suikeanoidanlukkoo (*Botrychium lanceolatum*). Tänä kesänä suikeanoidanlukkoo ei kuitenkaan havaittu. Paikalla kasvaa myös uhanalainen ketoneilikka. Aiemmin paikalla on havaittu myös uhanalaista mäkikauraa (*Avenula pubescens*).
45. Aittaniemi Aittaniemen alue on pienmaisemallisesti arvokas. Alueella on ryhmä erityisen komeita vanhoja mäntyjä.
46. Pirttiniemenlahti Pirttiniemenlahden itärannalla on pieni lähes luonnontilaisena säilynyt merenranta-alue. Alue alkaa Sutelan eteläpuolelta ja jatkuu parinsadan metrin verran etelään päin. Alueella ei ole uhanalaisia tai huomionarvoisia kasvilajeja. Ranta on ainoita Raahen kaupungin ja Rautaruukki Oy:n välillä säilyneitä luonnontilaisia rantoja (saaristoa lukuun ottamatta).
47. Kirkkolampi Niityn reunassa oleva kiviaita, joka on säilynyt melko hyvin. Vesakkoa tulisi raivata kiviaidan luota.
48. Lekkula Lekkulan eteläosassa on osittain umpeenkasvanut ketoalue. Ketorinteellä kasvaa uhanalainen ketoneilikka (*Dianthus deltoides*). Lekkulan alue on myös pienmaisemallisesti hieno alue, joka kuitenkin vaatisi hoitotoimia.
49. Lekkulanmäki Lekkulanmäen luoteisrinteellä on pieni lehtomainen alue. Lehtomaisia alueita on kartoitus alueella melko vähän. Alueella ei ole uhanalaisia kasvilajeja, mutta kokonaisuutena alue olisi säilyttämisen arvoinen.
50. Maafantti Puistomainen rantalehto, jonka koillisreunalla on ketoalue. Ketoalueella kasvaa uhanalaista mäkikauraa (*Avenula pubescens*) ja uhanalaista keväthanhikkia (*Potentilla crantzii*). Alueen luonnontilaisuus tulisi säilyttää, mutta vesakoita tulisi poistaa. Alue on arvokas myös maisemallisesti.
51. Kertunkangas Maisemallisesti arvokas luonnontilaisena säilynyt kivirakka.
52. Kertunkangas Pieni kivirakka.
53. Kurjenperä Hevoshaan reunassa oleva pieni ketolaikku, jolla kasvaa uhanalainen ketonoidanlukkoo (*Botrychium lunaria*).

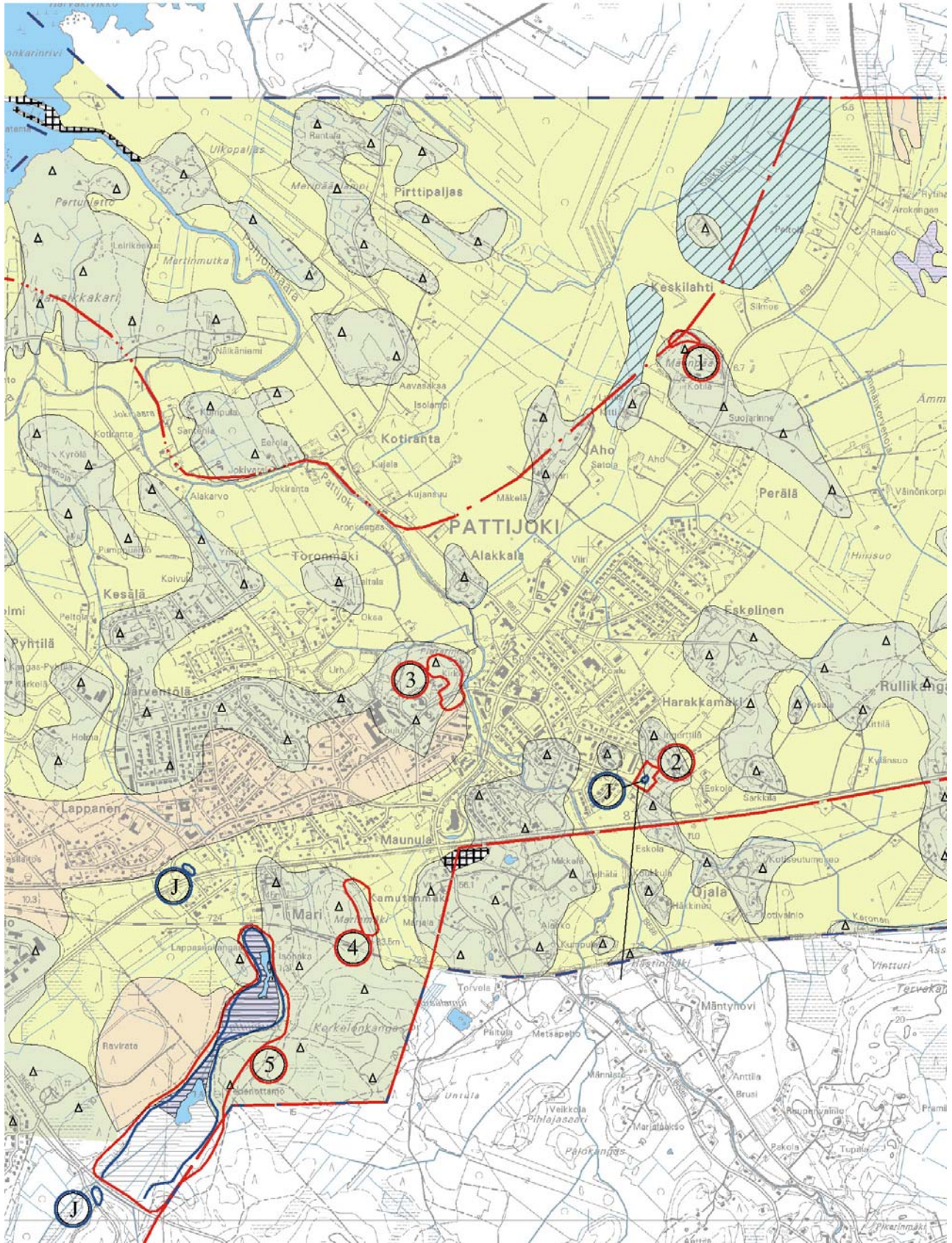
24.11.2004

# Keskusta



24.11.2004

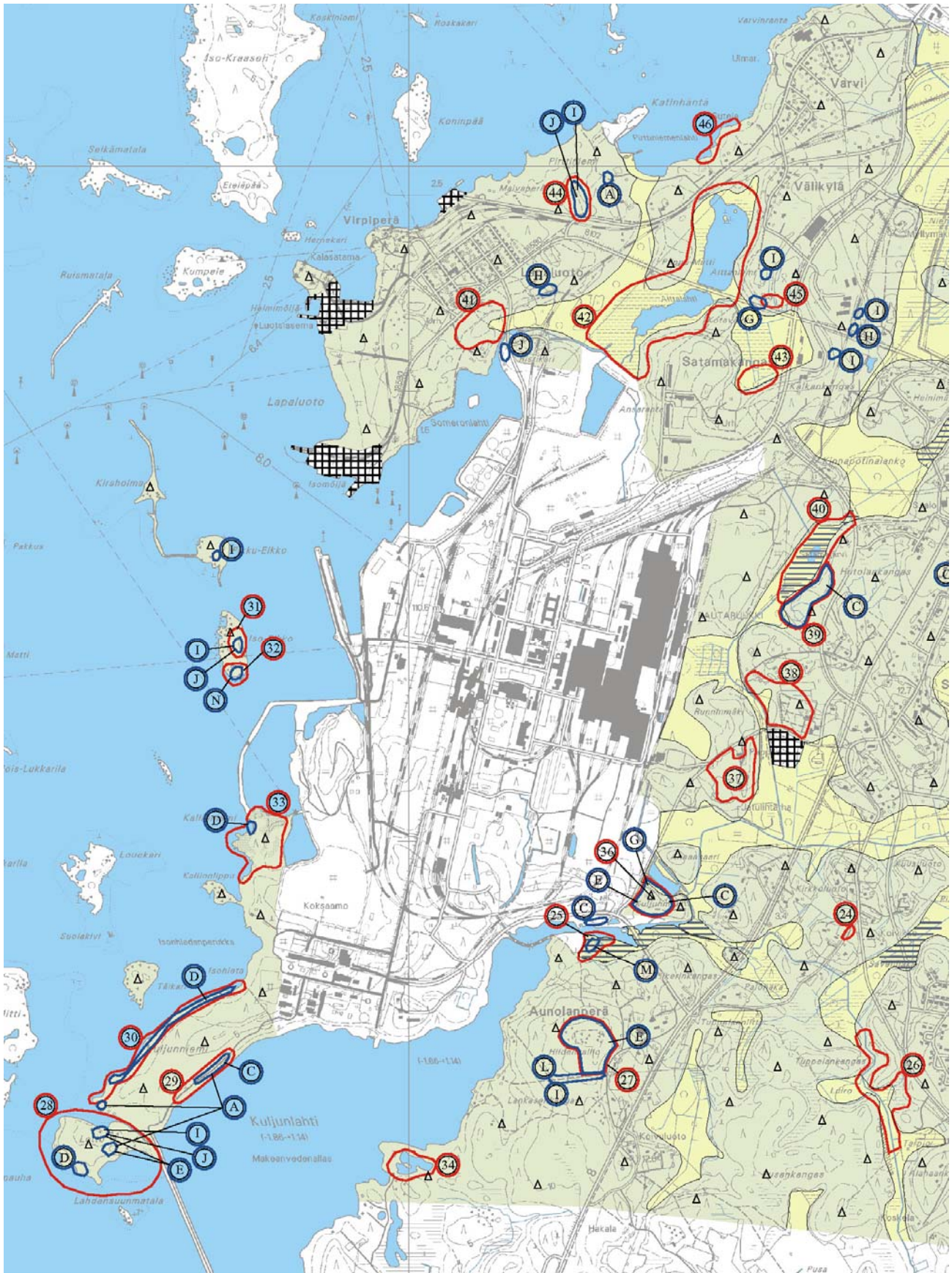
# Pattijoki





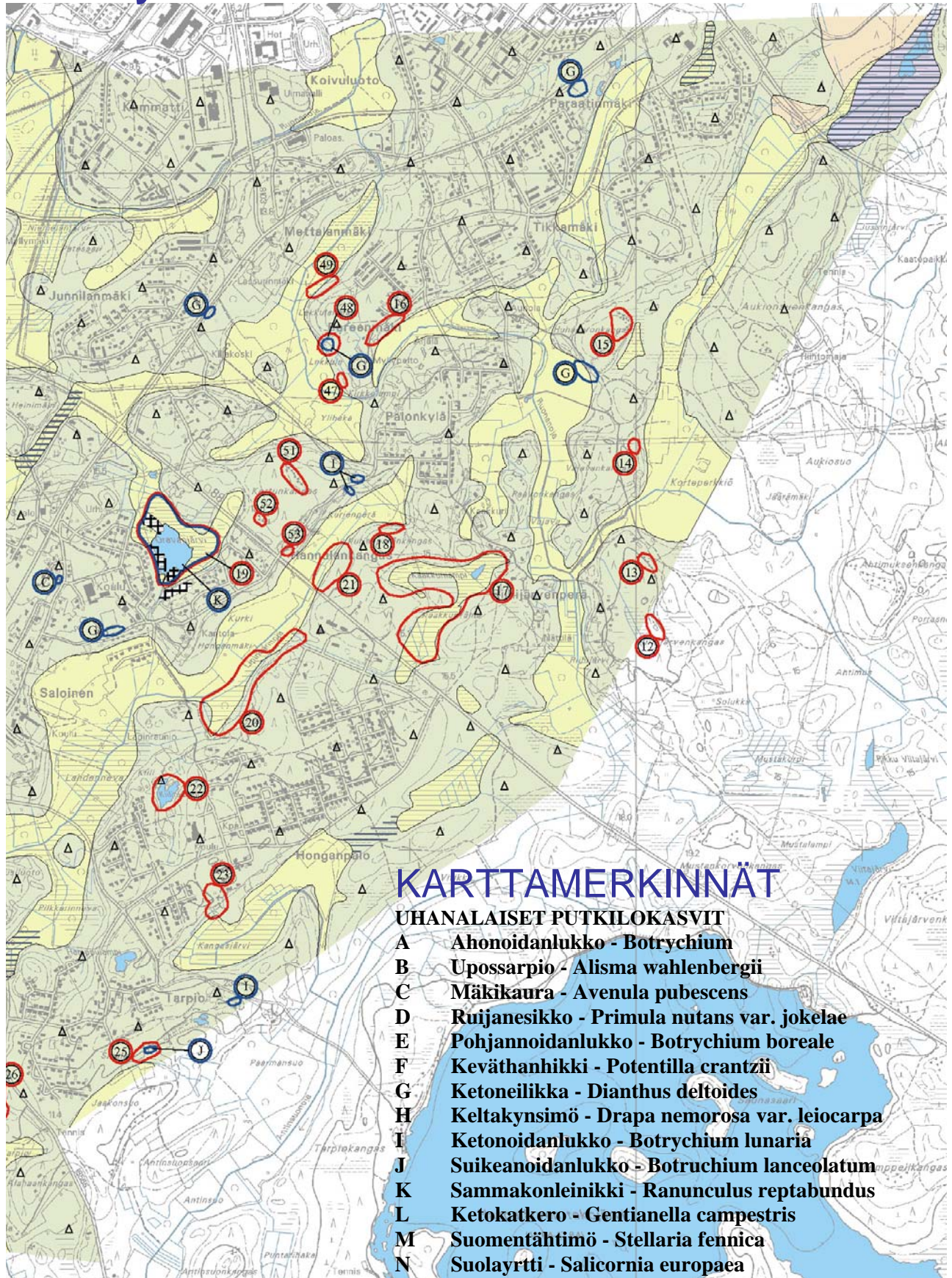
24.11.2004

# Rautaruukki



24.11.2004

# Palonkylä



Numerot viittaavat karttasivuja edeltävään taulukkoon

24.11.2004

# Uhanalaisten lajien arviointitaulukko

## TAAJAMAYLEISKAAVA-ALUEELLA ESIINTYVÄT SUOMEN LUONNON UHANALAISET LAJIT

### VUODEN 2000 ASETUKSEN MUKAAN

Tieteellinen nimi	Suomalainen nimi	Erityisesti suojeltavat	Luonnon-suojelu-asetuksessa uhanalaiset	Valtakunnall. erittäin uhanalaiset alueilla	Valtakunnall. vaarantuneet alueilla	Valtakunnall. elinvoimaiset alueellisesti uhanalaiset	Valtakunnall. silmälläpidettävät alueilla
1 <i>Alisma wahlenbergii</i>	upossarpio	X			VU		
2 <i>Avenula pubescens</i>	mäkikaura					NT	
3 <i>Botrychium boreale</i>	pohjannoidanlukko				VU		
4 <i>Botrychium lanceolatum</i>	suikeanoidanlukko		X		VU		
5 <i>Botrychium lunaria</i>	ketonoidanlukko						NT
6 <i>Botrychium multifidum</i>	ahonoidanlukko						NT
7 <i>Catabrosa aquatica</i>	vesihilpi		X				
8 <i>Dianthus deltooides</i>	ketoneilikka						NT
9 <i>Draba nemorosa</i> var. <i>leiocarpa</i>	keltakynsimö				VU		
10 <i>Gentianella campestris</i>	ketokatkero	X	X	EN			
11 <i>Potamogeton friesii</i>	otalehtivita		X				
12 <i>Potentilla crantzii</i>	keväthanhikki					NT	
13 <i>Primula nutans</i> var. <i>jokelae</i>	ruijanesikko		X	EN			
14 <i>Ranunculus reptabundus</i>	sammakonleinikki		X		VU		
15 <i>Salicornia europaea</i>	suolayrtti			EN			
16 <i>Stellaria fennica</i>	suomentähtimö		X				NT

EN = Erittäin uhanalainen, VU = Vaarantuneet, NT = Silmälläpidettävät

### VUODEN 1990 UHANALAISUUSLUOKITUKSEN MUKAAN

Tieteellinen nimi	Suomalainen nimi	Alueellisesti vaarantuneet	Alueellisesti silmälläpidettävät
A <i>Carex elongata</i>	pitkäpääsara		X
B <i>Dryopteris filix-mas</i>	kivikkoalvejuuri	X	
C <i>Euphrasia bottnica</i>	perämerensilmäruoho		X
D <i>Myrica gale</i>	suomyrtti		X
E <i>Potamogeton compressus</i>	litteävita	X	
F <i>Potamogeton obtusifolius</i>	tylppälehtivita	X	
G <i>Ranunculus confervoides</i>	hentosätkin		X
H <i>Sparganium erectum</i> ssp. <i>microcarpum</i>	haarapalpakko		X
I <i>Stellaria crassifolia</i>	lettotähtimö		X